

## Trung tâm Con người và Thiên nhiên là ...

- Tổ chức khoa học công nghệ thành lập theo QĐ số 07/QĐ-LHH của Liên hiệp các hội KH và KT Việt Nam ngày 05/01/2006.
- Tổ chức hoạt động phi lợi nhuận vì mục tiêu bảo vệ môi trường và bảo tồn tài nguyên thiên nhiên

Trang • 1

## Về Trung tâm Con người và Thiên nhiên

### Chức năng – Nhiệm vụ

- Nghiên cứu khoa học trong lĩnh vực môi trường, bảo tồn thiên nhiên, xóa đói giảm nghèo và phát triển bền vững.
- Thực hiện các đề tài, dự án, chương trình trong lĩnh vực môi trường, bảo tồn thiên nhiên, xóa đói giảm nghèo và phát triển bền vững.
- Phổ biến kiến thức khoa học và công nghệ liên quan đến bảo vệ môi trường, bảo tồn thiên nhiên và phát triển bền vững.
- Cung cấp các dịch vụ khoa học và kỹ thuật, tư vấn, đào tạo, tổ chức hội thảo, hội nghị trong lĩnh vực trên.
- Huy động và đa dạng hóa các nguồn lực đóng góp cho công tác bảo vệ môi trường, bảo tồn thiên nhiên và phát triển bền vững.
- Hợp tác với các tổ chức trong và ngoài nước để thực hiện các nhiệm vụ của Trung tâm không trái với Luật Khoa học và Công nghệ và pháp luật của nhà nước.

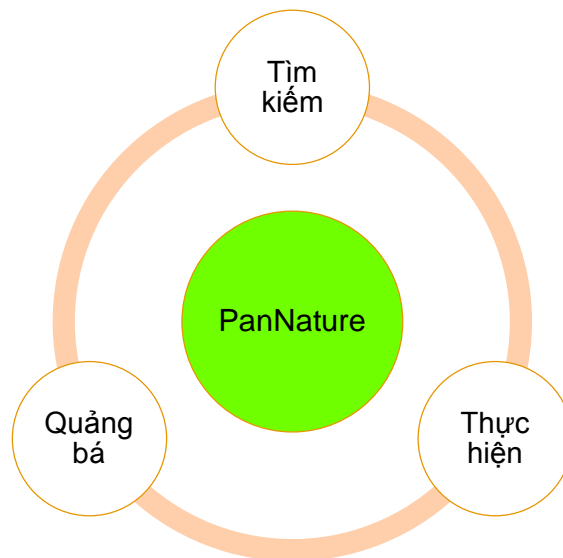
Trang • 2

## Sứ mệnh

PanNature hoạt động nhằm bảo vệ môi trường, bảo tồn sự đa dạng và phong phú của thiên nhiên, nâng cao chất lượng cuộc sống của cộng đồng địa phương thông qua tìm kiếm, quảng bá, thực hiện các giải pháp bền vững và thân thiện với môi trường.

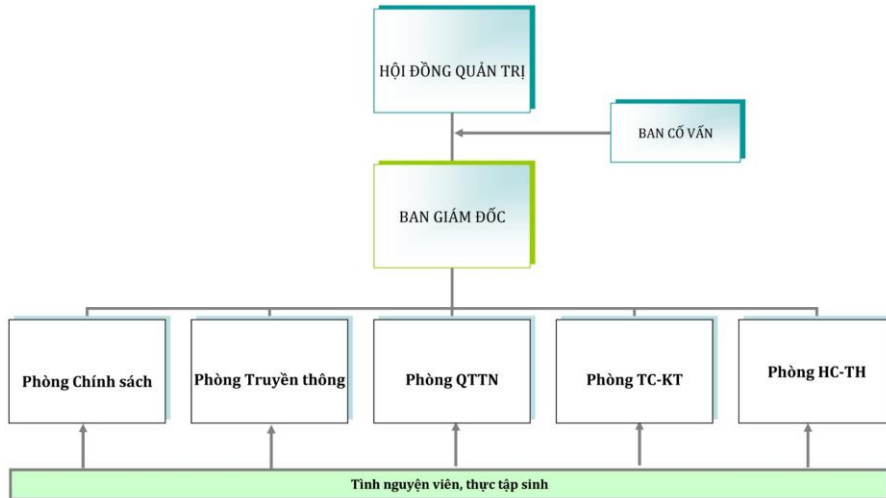
Trang • 3

## Về Trung tâm Con người và Thiên nhiên



Trang • 4

# Cơ cấu tổ chức



Trang • 5

# Nhân sự

- Tổng số cán bộ: 27 (14 nam và 13 nữ)
- Trình độ chuyên môn: Tiến sĩ: 01; Thạc sĩ: 08; Cử nhân, kỹ sư: 16; Cao đẳng: 01; Trung cấp: 01
- Chuyên ngành đào tạo: lâm nghiệp, môi trường, nông nghiệp, kinh tế, quản trị kinh doanh, du lịch, ngoại ngữ, báo chí – truyền thông. Trong số đó, có 06 cán bộ có trình độ chuyên môn đào tạo sau đại học ở nước ngoài.

Trang • 6

## PHÒNG CHÍNH SÁCH

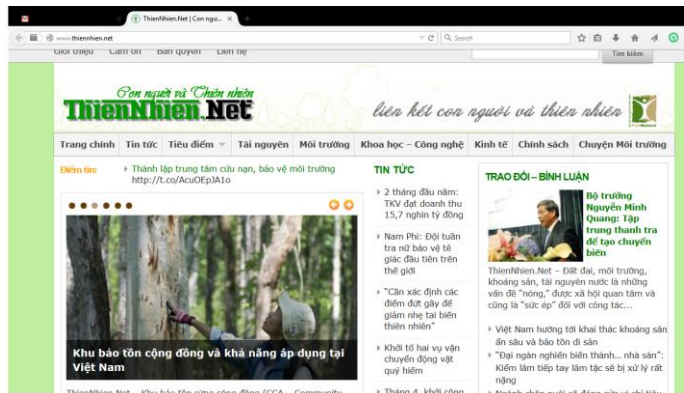
- Nghiên cứu
- Phản biện chính sách
- Đối thoại
- Giám sát chính sách



Trang • 7

## PHÒNG TRUYỀN THÔNG

- Thông tin, xuất bản
- Truyền thông đối ngoại
- Hợp tác báo chí
- Mạng xã hội



Trang • 8

## Các ấn phẩm



Trang • 9

## PHÒNG QUẢN TRỊ TÀI NGUYÊN

- Bảo tồn đa dạng sinh học
- Sử dụng bền vững tài nguyên
- Vai trò của cộng đồng trong quản lý tài nguyên.
- Du lịch sinh thái.
- Sinh kế bền vững



Dự án Biến đổi khí hậu và người dân tộc thiểu số ở miền Bắc Việt Nam

## Nghiên cứu tính bền vững về môi trường trong sản xuất nông nghiệp tại huyện Điện Biên tỉnh Điện Biên

Phan Văn Thăng, Nguyễn Thị Thu Hương



Trung tâm Con người và Thiên nhiên  
[www.nature.org.vn](http://www.nature.org.vn)

### Nội dung

- Giới thiệu
- Nội dung nghiên cứu
- Phương pháp nghiên cứu
- Khu vực sinh thái nông nghiệp huyện Điện biên
- Các vấn đề thiếu bền vững của hệ thống và kỹ thuật canh tác nông nghiệp, nguyên nhân của vấn đề.
- Các vấn đề bền vững của hệ thống và kỹ thuật canh tác nông nghiệp cần phát huy tại địa phương.
- Các đề xuất đối với dự án

## Mục tiêu và nội dung nghiên cứu

### Mục tiêu: nghiên cứu

Đánh giá nhanh tính bền vững của các phương pháp canh tác nông nghiệp và nông lâm kết hợp hiện đang được áp dụng tại địa bàn dự án, làm cơ sở cho việc lựa chọn các xã mục tiêu và khuyến khích thúc đẩy áp dụng các biện pháp canh tác bền vững, thân thiện với môi trường trong sản xuất nông nghiệp ở địa phương.

### Nội dung nghiên cứu

- Đặc điểm của hệ thống canh tác nông nghiệp của huyện Điện Biên
- Những vấn đề và nguyên nhân thiếu bền vững về môi trường trong canh tác nông nghiệp hiện tại.
- Những giải pháp, phương hướng, mô hình canh tác nông nghiệp bền vững đã áp dụng ở địa bàn.

Trang • 13

## Phương pháp nghiên cứu

- Cấp tỉnh: Thu thập thông tin và tham vấn Trung tâm khuyến nông tỉnh.
- Cấp huyện: Thu thập thông tin và tham vấn lãnh đạo, cán bộ nông nghiệp huyện; Thăm quan một số mô hình nông nghiệp tốt của huyện.
- Cấp xã: Thu thập thông tin và tham vấn lãnh đạo xã, cán bộ khuyến nông xã, hội nông dân xã.
- Cấp thôn: Bao gồm họp nhóm mục tiêu 6-8 người và điều tra hiện trường
  - 1) Lược sử thôn bản
  - 2) Sơ đồ thôn bản
  - 3) Lịch thời vụ cho các loài cây trồng chính bền
  - 4) Đánh giá SWOT về tính bền vững của hệ thống canh tác
  - 5) Điều tra lát cắt điển hình hộ
  - 6) Phỏng vấn bán cấu trúc nông dân.

Trang • 14

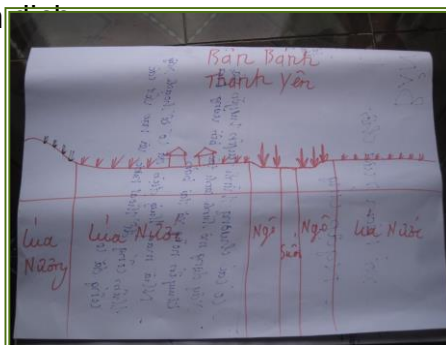
## TỔNG QUAN VỀ HUYỆN ĐIỆN BIÊN

- ❖ Về địa hình, khí hậu: Điện biên được chia thành hai khu vực có địa hình khác biệt đó là khu vực lòng chảo và khu vực vành đai
- Khu vực lòng chảo có diện tích 150.000ha địa hình tương đối bằng phẳng, độ cao chung bình so với mặt nước biển khoảng 300m, tại đây nhiệt độ trung bình năm cao và chịu thời gian khô nóng do hiện tượng gió Lào trong thời gian dài. Lòng chảo cũng là nơi có sương mù dày tuy nhiên dao động nhiệt độ giữa các mùa thấp hơn so với khu vực miền núi
- Khu vực vành đai là khu vực đồi núi dốc, mức độ chia cắt sâu và chia cắt ngang lớn. Độ cao trung bình khoảng 500m so với mặt nước biển. Đây là nơi có lượng mưa và mức độ chênh lệch nhiệt độ giữa các mùa lớn. Đây cũng là nơi chịu ảnh hưởng nhiều của các hiện tượng sương muối, đông lốc và mưa đá.

Trang • 15

## TỔNG QUAN VỀ HUYỆN ĐIỆN BIÊN

- ❖ Về sản xuất nông nghiệp: Các loại cây trồng chính của huyện là Lúa, ngô, sắn trong đó lúa là chủ yếu (Lúa nước và lúa nương). Từ yếu tố địa hình nên giữa các khu vực cây trồng chính cũng có sự chuyển biến
- Khu vực lòng chảo các loại cây trồng chính là: Lúa nước, ngô bãi và rau màu ngoài ra còn có các loại cây ăn quả tuy nhiên chủ yếu trồng theo hình thức vườn tạp.



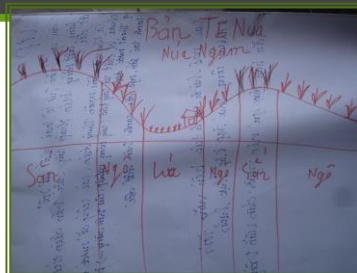
Sơ đồ lát cắt bản Bản  
xã Thanh Yên thuộc khu vực lòng chảo

Trang • 16



## TỔNG QUAN VỀ HUYỆN ĐIỆN BIÊN

- ❖ Khu vực lòng chảo các loại cây trồng chính là: Ngô nương, sắn, lúa nương, dong và lúa nước ngoài ra còn có Cao su và café. Diện tích Cao su và café không nhiều, riêng café đang có sự hướng phát triển tăng về diện tích.



Sơ đồ lát cắt bản Te Núa xã Núa Ngam thuộc khu vực vành đai

Tên Nua xã Núa Ngam		Lịch Mùa Vụ											
Cây trồng	1	2	3	4	5	6	7	8	9	10	11	12	Chú ý
Ngô													
Sắn													
Lúa													
Chăm sóc													
Thu hoạch													
Đánh cỏ													
Đốt rơm													
Đốt cỏ													
Đốt rơm													
Đốt cỏ													
Đốt rơm													
Đốt cỏ													
Đốt rơm													
Đốt cỏ													
Đốt rơm													
Đốt cỏ													
Đốt rơm													
Đốt cỏ													
Đốt rơm													
Đốt cỏ													
Đốt rơm													
Đốt cỏ													
Đốt rơm													
Đốt cỏ													
Đốt rơm													
Đốt cỏ													
Đốt rơm													
Đốt cỏ													
Đốt rơm													
Đốt cỏ													
Đốt rơm													
Đốt cỏ													
Đốt rơm													
Đốt cỏ													
Đốt rơm													
Đốt cỏ													
Đốt rơm													
Đốt cỏ													
Đốt rơm													
Đốt cỏ													
Đốt rơm													
Đốt cỏ													
Đốt rơm													
Đốt cỏ													
Đốt rơm													
Đốt cỏ													
Đốt rơm													
Đốt cỏ													
Đốt rơm													
Đốt cỏ													
Đốt rơm													
Đốt cỏ													
Đốt rơm													
Đốt cỏ													
Đốt rơm													
Đốt cỏ													
Đốt rơm													
Đốt cỏ													
Đốt rơm													
Đốt cỏ													
Đốt rơm													
Đốt cỏ													
Đốt rơm													
Đốt cỏ													
Đốt rơm													
Đốt cỏ													
Đốt rơm													
Đốt cỏ													
Đốt rơm													
Đốt cỏ													
Đốt rơm													
Đốt cỏ													
Đốt rơm													
Đốt cỏ													
Đốt rơm													
Đốt cỏ													
Đốt rơm													
Đốt cỏ													
Đốt rơm													
Đốt cỏ													
Đốt rơm													
Đốt cỏ													
Đốt rơm													
Đốt cỏ													
Đốt rơm													
Đốt cỏ													
Đốt rơm													
Đốt cỏ													
Đốt rơm													
Đốt cỏ													
Đốt rơm													
Đốt cỏ													
Đốt rơm													
Đốt cỏ													
Đốt rơm													
Đốt cỏ													
Đốt rơm													
Đốt cỏ													
Đốt rơm													
Đốt cỏ													
Đốt rơm													
Đốt cỏ													
Đốt rơm													
Đốt cỏ													
Đốt rơm													
Đốt cỏ													
Đốt rơm													
Đốt cỏ													
Đốt rơm													
Đốt cỏ													
Đốt rơm													
Đốt cỏ													
Đốt rơm													
Đốt cỏ													
Đốt rơm													
Đốt cỏ													
Đốt rơm													
Đốt cỏ													
Đốt rơm													
Đốt cỏ													
Đốt rơm													
Đốt cỏ													
Đốt rơm													
Đốt cỏ													
Đốt rơm													
Đốt cỏ													
Đốt rơm													
Đốt cỏ													
Đốt rơm													
Đốt cỏ													
Đốt rơm													
Đốt cỏ													
Đốt rơm													
Đốt cỏ													
Đốt rơm													
Đốt cỏ													
Đốt rơm													
Đốt cỏ													
Đốt rơm													
Đốt cỏ													
Đốt rơm													
Đốt cỏ													
Đốt rơm													
Đốt cỏ													
Đốt rơm													

## Các vấn đề môi trường tại khu vực lòng chảo

❖ Những vấn đề môi trường liên quan tới canh tác nông nghiệp và nguyên nhân của các vấn đề.

- Việc sản xuất cây trồng vật nuôi không theo quy hoạch (Đào ao trên đất lúa), diện tích sản xuất nhỏ, manh mún.
- Sử dụng phân bón hóa học trong thời gian dài. Nguyên nhân là đất nghèo dinh dưỡng, các hộ sử dụng Biogas nên không còn phân chuồng để bón, ngoài ra còn do không có nguồn men để ủ phân xanh.
- Lạm dụng thuốc bảo vệ thực vật (phun không theo kế hoạch và liều lượng). Nguyên nhân là do một số loài sâu có hiện tượng kháng thuốc vì vậy cần tăng liều lượng phun, bên cạnh đó biến đổi khí hậu cũng làm các loại sâu phát triển mạnh hơn.



Sơ đồ thôn bản bản Bánh  
xã Thanh Yên thuộc khu vực lòng chảo



Diện tích ruộng manh mún tại  
khu vực lòng chảo

Trang • 19

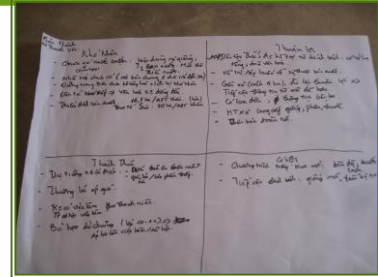
## Các vấn đề môi trường tại khu vực lòng chảo

❖ Những vấn đề môi trường liên quan tới canh tác nông nghiệp và nguyên nhân của các vấn đề.

- Một số kỹ thuật canh tác chưa khoa học, đặc biệt là lúa nước. Nguyên nhân là do thói quen sản xuất và tư tưởng ngại thay đổi.
- Ô nhiễm nước thải từ sản xuất bột dong và bã dong.

**Tuy nhiên:** Trong khu vực người dân tích cực thay đổi các giống cây trồng để thích ứng với các điều kiện sản xuất hiện tại. Xen canh cây rau màu vào vụ đồng.

*Trong đó vấn đề trọng tâm của khu vực là đất bạc màu do dùng phân hóa học trong thời gian dài và ô nhiễm thuốc bảo vệ thực vật trên cây lúa.*



Phân tích SWOT tại bản Bánh Thanh  
Yên thuộc khu vực lòng chảo



Trồng lúa theo hình thức gieo vãi  
tại xã Thanh Yên

Trang • 20

## Các vấn đề môi trường tại khu vực vành đai

### ❖ Ảnh hưởng của thời tiết cực đoan tới nông nghiệp.

- xương muối cục bộ tại một số bản hoặc một số khu vực của bản trong mùa đông dẫn tới diện tích hoa màu và cây lương thực bị chết.
- Mùa đông kéo dài hơn và tới sớm hơn từ đó ảnh hưởng tới thời vụ sản xuất. Lượng mưa trong cả năm tăng lên không đáng kể tuy nhiên lượng mưa và thời gian mưa trong một trận mưa có sự thay đổi.
- Lượng mưa tập chung hầu hết vào mùa mưa, thời gian một trận mưa ngắn hơn nhưng lượng mưa nhiều hơn điều này dẫn đến hiện tượng xói mòn rửa trôi mạnh và lũ ống lũ quét, bên cạnh đó do lượng mưa tập chung hầu hết vào một mùa nên mùa khô các suối đều cạn nước điều này dẫn tới việc các diện tích đất dốc chỉ canh tác được một vụ.

Trang • 21

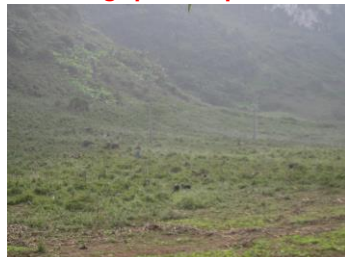
## Các vấn đề môi trường tại khu vực vành đai

### ❖ Những vấn đề môi trường liên quan tới canh tác nông nghiệp và nguyên nhân của các vấn đề.

- Về cơ cấu cây trồng
  - Phân bố cây trồng không hợp lý (Sắn trồng tại đỉnh và sườn núi, ngô, lúa nương khu vực chân núi, lúa nước, cây ăn quả khu vực thung lũng). Nguyên nhân là các khu vực đất sâu, đất khó canh tác thì người dân tận dụng trồng sắn.
  - Canh tác độc canh (ngô, sắn, lúa nương) trên đất dốc, thời gian đất bị bỏ trống dài. Nguyên nhân là do canh tác dựa hoàn toàn vào nước trời.



Sắn trồng tại khu vực đỉnh đồi



Đất ngô bị bỏ trống sau vụ thu hoạch do không có nước

Trang • 22

## Các vấn đề môi trường tại khu vực vành đai

❖ **Những vấn đề môi trường liên quan tới canh tác nông nghiệp và nguyên nhân của các vấn đề.**

- Về kỹ thuật canh tác.
- Ngô và sắn trồng bằng biện pháp cày cuốc trên đất dốc dẫn đến xói mòn rửa trôi mạnh. Nguyên nhân là đất canh tác đã bị chai cứng nên phải cày cuốc mới canh tác được.
- Lạm dụng phân vô cơ trên đất trồng lúa và thuốc trừ cỏ trong trồng ngô sắn.

Trang • 23



**Đỉnh đồi không có cây xanh che phủ sau vụ thu hoạch**



**Đất lúa bị bỏ trống sau vụ thu hoạch**

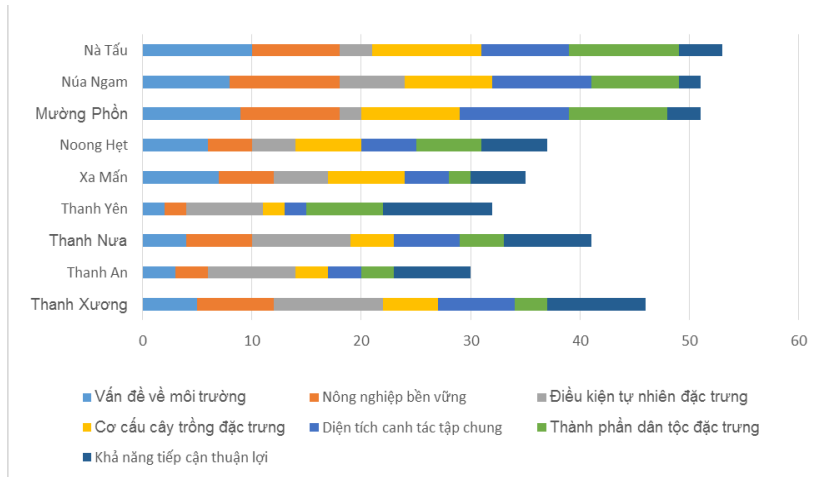
## Các vấn đề môi trường tại khu vực vành đai

❖ **Các biện pháp kỹ thuật canh tác cần phát huy**

- Chuyển đổi các cây nông nghiệp ngắn ngày (ngô, sắn...) sang trồng các cây dài ngày (cam...)
- Để lại các phụ phẩm nông nghiệp trên nương để trả lại đất một phần dinh dưỡng.
- Thay đổi giống để phù hợp với điều kiện đất đai, khí hậu.

Trang • 24

## Đánh giá các xã được lựa chọn triển khai dự án



**Biểu đồ đánh giá các xã được lựa chọn triển khai dự án**

Trang • 25

## Kết luận

- ❖ Về cơ cấu cây trồng: Phân bố các loại cây trồng chưa mang tính bền vững đặc biệt là khu vực vành đai. Trong đó tập trung vào việc phân bố các loại cây trồng tại khu vực đỉnh đồi, sườn đồi và chân đồi.
- ❖ Về kỹ thuật canh tác
  - Khu vực lòng chảo kỹ thuật sản xuất nông nghiệp của người dân tương đối tốt tuy nhiên chưa có tính bền vững. Vấn đề canh tác không bền vững chính đó là việc sử dụng phân hóa học trong thời gian dài và sử dụng thuốc bảo vệ thực vật.
  - Khu vực vành đai: Kỹ thuật canh tác nông nghiệp của người dân còn hạn chế và thiếu bền vững. Các vấn đề canh tác không bền vững chính đó là canh tác ngô, sản độc canh và làm đất bằng phương pháp cày cuốn dẫn tới xói mòn rửa trôi lớn. Lạm dụng thuốc trừ cỏ.
- ❖ Các xã thuộc khu vực vùng ngoài có thứ tự ưu tiên cao hơn các xã thuộc khu vực lòng chảo

Trang • 26



# Xin chân thành cảm ơn!

---

**Trung tâm Con người và Thiên nhiên**  
Số 24 H2, Khu đô thị mới Yên Hòa, Cầu Giấy, Hà Nội  
Tel: 04 3556-4001 Fax: 04 3556-8941  
[www.nature.org.vn](http://www.nature.org.vn)