

# **RỪNG DO ỦY BAN NHÂN DÂN XÃ QUẢN LÝ: HIỆN TRẠNG VÀ GIẢI PHÁP QUẢN LÝ BỀN VỮNG DỰA VÀO CỘNG ĐỒNG TẠI KON TUM**

*Người trình bày: Bà Hồ Thị Quý Phi, Dự án KfW10 Kon Tum*



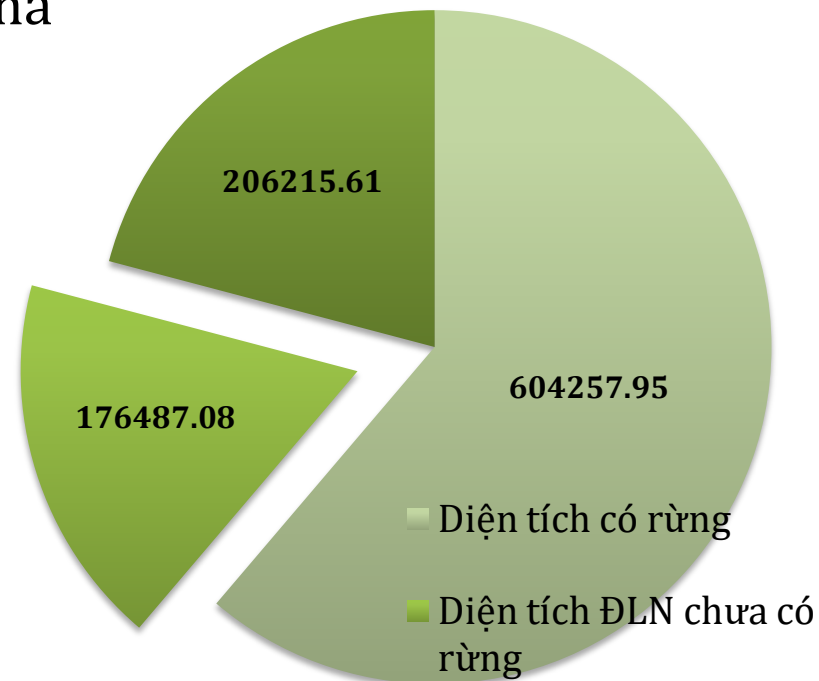
# NỘI DUNG TRÌNH BÀY

1. Bối cảnh chung
2. Hiện trạng rừng do UBND xã quản lý
3. Giải pháp GĐGR cho cộng đồng từ Quỹ đất do UBND xã quản lý
4. Kết luận và một số đề xuất



# BỐI CẢNH CHUNG

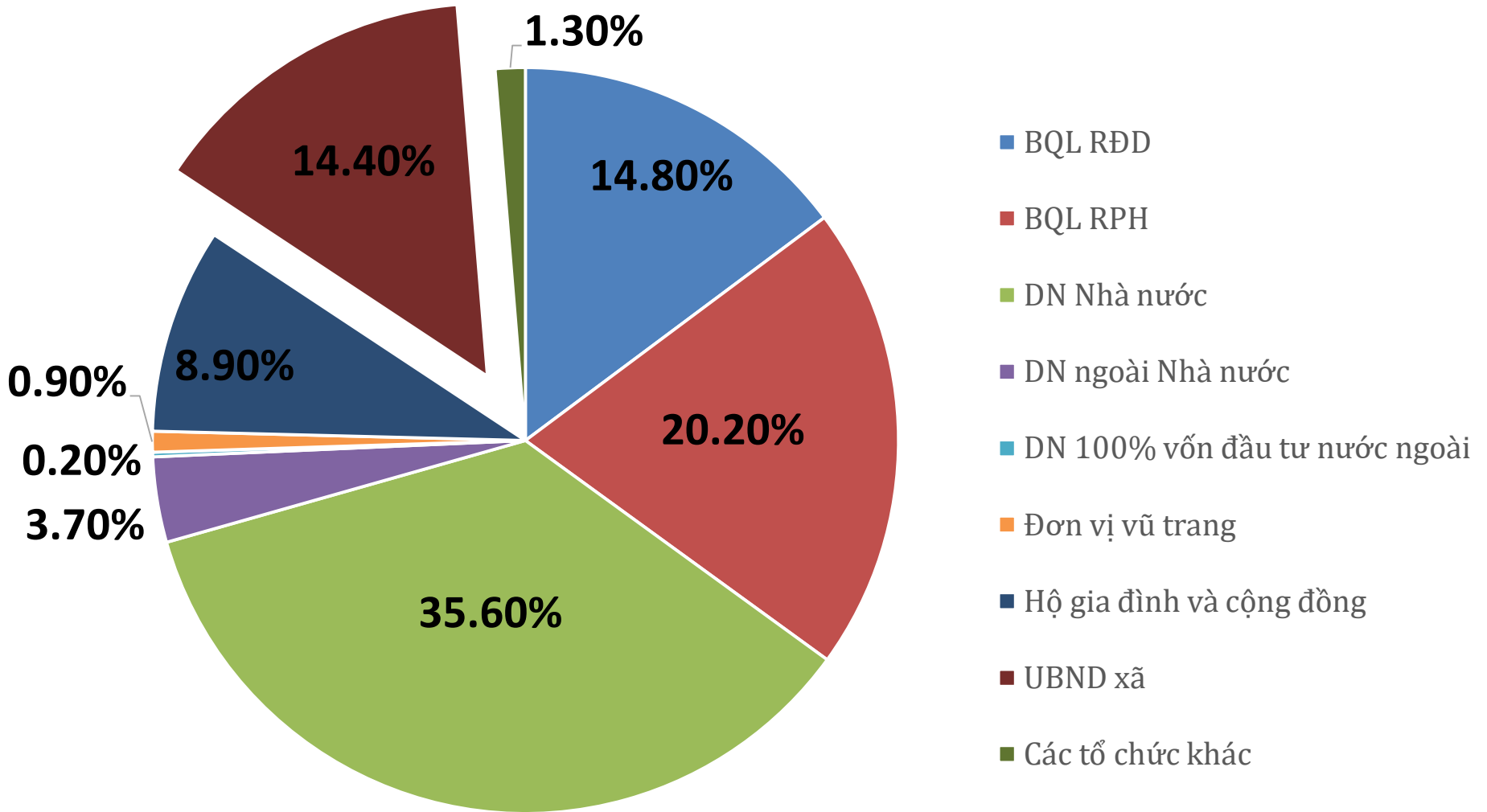
Tổng diện tích tự nhiên: 968.960,64 ha



**Tỷ lệ che phủ rừng: 62.4%**

RĐĐ	93.252,06 ha	12.2%
RPH	182.915,06 ha	23.7%
RSX	493.233,80 ha	64.1%

# BỐI CẢNH CHUNG (t.t)



*Tỷ lệ diện tích rừng và đất lâm nghiệp theo chủ thể quản lý và sử dụng*

# RỪNG DO UBND XÃ QUẢN LÝ TẠI TỈNH KON TUM

Tổng diện tích rừng và đất lâm nghiệp do UBND các xã quản lý:  
**175.998,9 ha.**

TÊN ĐƠN VỊ	Diện tích rừng do UBND các xã quản lý (ha)
UBND huyện Đăk Glei	3.531,7
UBND huyện Ngọc Hồi	2.314,1
UBND huyện Đăk Tô	3.143,3
UBND huyện Sa Thầy	36.763,0
UBND huyện Kon Rẫy	3.435,3
UBND huyện Kon Plông	20.785,5
UBND huyện Đăk Hà	6.593,9
UBND huyện Tu Mơ Rông	8.317,9
UBND Thành phố Kon Tum	1.875,8
<b>TỔNG CỘNG</b>	<b>86.760,5</b>



# RỪNG DO UBND XÃ QUẢN LÝ TẠI TỈNH KON TUM (tt.)

## Một số vấn đề chính:

- Rừng giao cho các UBND chủ yếu là rừng nghèo và phục hồi sau khai thác và canh tác nương rẫy;
- Có xây dựng kế hoạch QLBR hàng năm cấp xã nhưng hoạt động chủ yếu là tuyên truyền, nâng cao nhận thức của người dân về công tác QLBR trong khi các hoạt động phát triển rừng hầu như không có;
- Ở nhiều nơi, cả UBND xã và cả người dân địa phương đều không biết đến các diện tích rừng này, mặc định đó là “rừng chưa giao” (tức là chưa có chủ quản lý), “rừng không có chủ thực sự” hay “rừng vô chủ”.

# RỪNG DO UBND XÃ QUẢN LÝ TẠI TỈNH KON TUM (tt.)

## Một số vấn đề chính:

- Tỷ lệ đồng bào DTTS cao (50%), đời sống nghèo đói, cùng nhu cầu thực tế lớn về đất canh tác → sức ép lớn lên các diện tích đang do UBND xã quản lý
- Nhiều xã trong tỉnh, diện tích rừng đang tạm giao do UBND xã quản lý đã được chuyển đổi sang các mục đích sử dụng khác hoặc để cho các công ty thuê trồng cây công nghiệp (cao su, hồ tiêu) đã bị người dân địa phương xâm lấn sử dụng canh tác nương rẫy.
- Tình trạng khai thác gỗ, lâm sản ngoài gỗ và cả săn bắn thú rừng tại các diện tích này cũng không thể kiểm soát

Giải pháp quản lý và sử dụng hiệu quả, bền vững các diện tích rừng và đất rừng đang tạm giao cho các UBND xã tỉnh Kon Tum?







# Dự án Bảo vệ và quản lý tổng hợp hệ sinh thái rừng tỉnh Kon Tum giai đoạn 2014-2020

## Dự án KfW10 tỉnh Kon Tum



Dự án *Bảo vệ và quản lý tổng hợp hệ sinh thái rừng tỉnh Kon Tum giai đoạn 2014-2020* (gọi tắt là dự án KfW10 tỉnh Kon Tum) được Chính phủ Đức tài trợ thông qua Ngân hàng Tái thiết Đức đã thiết kế và xây dựng các hoạt động nhằm từng bước bảo vệ, quản lý bền vững diện tích **5.200 ha rừng tự nhiên sản xuất** (phần lớn là các diện tích đất đang tạm giao cho các UBND xã), đồng thời hỗ trợ phát triển sinh kế và xây dựng cơ chế chia sẻ phối hợp cấp cơ sở thuộc địa bàn **8 xã với 20 cộng đồng thôn bản** (tương đương với **1.799 hộ và 7.601 nhân khẩu**) của tỉnh Kon Tum.

Huyện Kon Plong



# Quy mô và địa bàn dự án



12 thôn, 5 xã với diện tích 2.971,22 ha

Huyện Kon Plong



8 thôn, 3 xã với diện tích 2.222,95 ha

Ngân sách dự án: 2.447.757 Euro

## Đối tượng ưu tiên của dự án



Các hộ gia đình nghèo thuộc các cộng đồng người dân tộc thiểu số tại các thôn vùng sâu, vùng xa thuộc các khu vực miền núi khó khăn.

## Hỗ trợ các lĩnh vực

- Hỗ trợ tài chính cho việc quản lý và bảo vệ rừng cho các thôn tham gia dự án thành lập Quỹ bảo vệ và phát triển rừng.
- Hỗ trợ tài chính để cải thiện sinh kế
- Được hưởng lợi hợp pháp về các sản phẩm từ rừng
- Hỗ trợ đào tạo nâng cao năng lực trong bvt&pt rừng, khai thác lâm sản
- Các cộng đồng tham gia dự án được cấp giấy chứng nhận quyền sử dụng đất, được bảo đảm quyền tự chủ trên diện tích đất được giao.





# Một số kết quả dự án (2014 – 2016)

*Xây dựng Quy ước bảo vệ và phát triển rừng thôn và Quy chế hoạt động quản lý rừng cộng đồng*



20 thôn dự án đều đã xây dựng xong Quy ước BVPT rừng và Quy chế hoạt động QLR cộng đồng; được trình UBND huyện phê duyệt và ban hành thực hiện

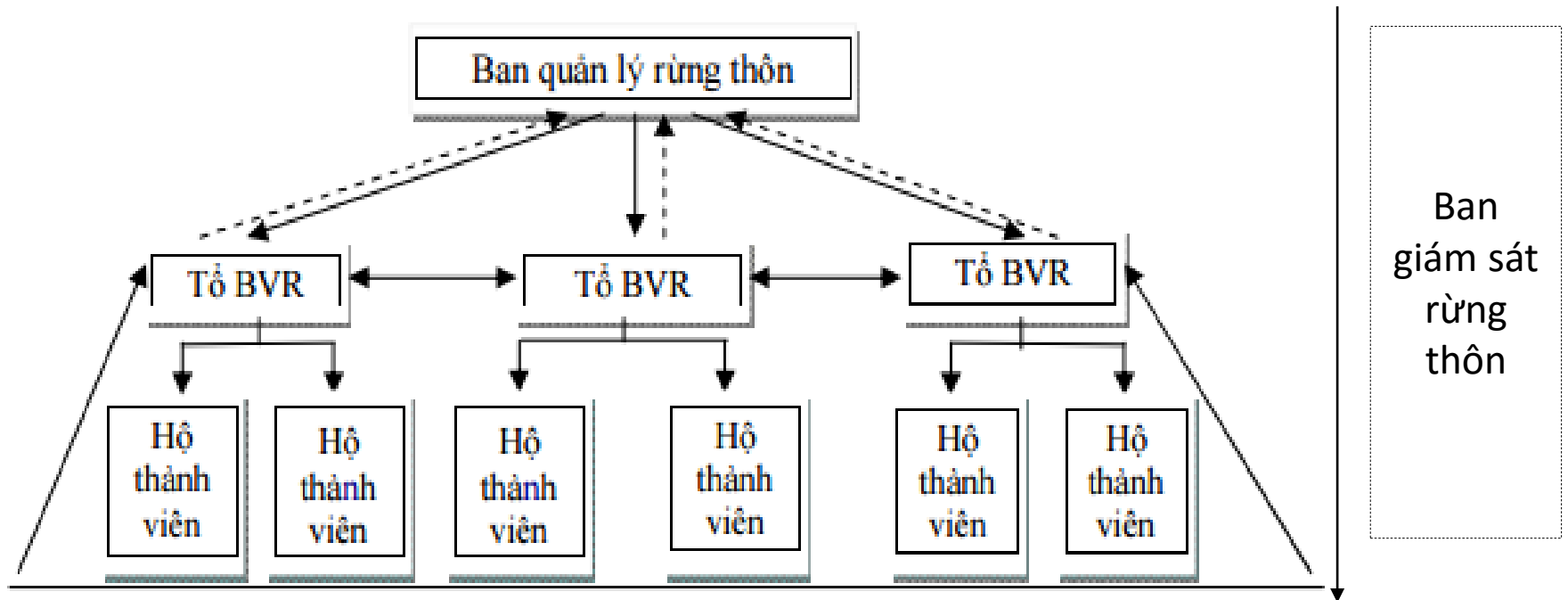
Nội dung của các quy ước và quy chế này đều cố gắng làm rõ quyền lợi và nghĩa vụ của mọi thành viên cộng đồng trong việc bảo vệ, phát triển rừng, khai thác gỗ và lâm sản ngoài gỗ, cũng như chia sẻ lợi ích và tương hỗ, giúp đỡ lẫn nhau trong quá trình bảo vệ và phát triển rừng cộng đồng



# Một số kết quả dự án (2014 - 2016)

## *Thành lập Ban quản lý rừng cộng đồng*

Các BQLRCĐ tại 20 thôn, bản dự án đều được bầu chọn và do UBND huyện ra quyết định thành lập. Cơ cấu:





# Cộng đồng tổ chức họp bầu chọn thành viên BQL rừng cộng đồng thôn



Cộng đồng bầu bằng  
hình thức biểu quyết  
bằng tay



Cộng đồng họp Bầu  
chọn BQL rừng cộng  
đồng



Cộng đồng bầu bằng  
hình thức bỏ phiếu  
kín



Ban quản lý rừng cộng  
đồng thôn ra mắt

# Một số kết quả dự án (2014 – 2016)

## *Công tác tập huấn, đào tạo và tham quan*



Cộng đồng đang thực tập ngoài hiện trường



Tập huấn về công việc Điều tra rừng

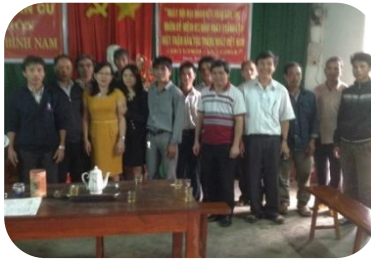


Cộng đồng đang làm dụng cụ để đi hiện trường



Cán bộ dự án hướng dẫn cộng đồng thực hiện

# Cộng đồng tham quan mô hình của dự án KfW6 tại tỉnh Bình Định



**Đoàn trao đổi với  
cộng đồng thôn Định  
Bình Nam**



**Đoàn trao đổi với  
cộng đồng thôn Định  
Bình Nam**



**Đoàn trao đổi với  
cộng đồng thôn Định  
Bình Nam**



**Đoàn trao đổi với  
BQL dự án KfW6**



## **Một số kết quả dự án (2014 – 2016)**

*Hoạt động đóng mốc ranh giới giao cho cộng đồng và các cơ chế giám sát/tuần tra BVR*

Dự án đang xây dựng dự thảo hướng dẫn kỹ thuật “*Thiết lập cơ chế hoạt động và giám sát tuần tra bảo vệ rừng cộng đồng*”, nhằm mục đích tập huấn cho cộng đồng tiếp cận với các phương pháp mới trong hoạt động tuần tra rừng và báo cáo kết quả cho các cơ quan chức năng kịp thời.

# Cộng đồng tham gia tập huấn về phân vùng diện tích rừng tại các thôn



Tập huấn về công tác phân vùng diện tích rừng

Cộng đồng thảo luận trên Sa bàn về việc phân vùng diện tích rừng



Cộng đồng phân vùng diện tích rừng trên bản đồ tại thôn



Cộng đồng tham gia thực hiện tại diện tích rừng



# Cộng đồng tham gia tập huấn công tác Điều tra rừng



Cộng đồng đang thực tập ngoài hiện trường



Tập huấn về công việc Điều tra rừng



Cộng đồng đang làm dụng cụ để đi hiện trường



Cán bộ dự án hướng dẫn cộng đồng thực hiện





# Một số kết quả dự án (2014 – 2016)

## *Thành lập các Quỹ cho cộng đồng*

### **Quỹ phát triển thôn bản:**

- Trên mỗi thôn mô hình rừng cộng đồng, dự án hỗ trợ tài chính để thực hiện các hoạt động cải thiện sinh kế, hỗ trợ ban đầu mỗi thôn 15.000 € để thành lập quỹ phát triển thôn bản.

### **Quỹ bảo vệ và phát triển rừng:**

- Cộng đồng được dự án hỗ trợ số tiền là 75 € tương đương với 300.000 VNĐ/ha/năm
- Diện tích rừng cộng đồng của huyện Đắk Gai là 2.221,95 ha và 1.246 ha của huyện Kon Plong, đang được hưởng chi trả từ chính sách chi trả Dịch vụ môi trường rừng.
- Diện tích rừng 1238 ha thuộc xã Hiếu không được hưởng nguồn chi trả DVMTR dự án đang phối hợp với tổ chức FFI thực hiện cấp Chứng chỉ Carbon cộng đồng để cộng đồng được hưởng lợi từ nguồn thu này.

# MỘT SỐ KẾT LUẬN VÀ KHUYẾN NGHỊ

Trước những sức ép mà các diện tích rừng và đất lâm nghiệp hiện đang tạm giao cho UBND xã đang phải đối mặt, giải pháp giao cho cộng đồng quản lý tại Kon Tum đã có thể cùng lúc đạt được nhiều mục tiêu lớn.

- Huy động được một nguồn lực đông đảo tại địa phương, các cộng đồng, cùng tham gia và hỗ trợ quản lý, bảo vệ rừng.
- Thông qua quá trình giao quyền sử dụng đất chính thức cho các cộng đồng, một lần nữa, công nhận các mô hình quản lý rừng dựa vào cộng đồng là một hình thức không thể phủ nhận, dù có được thừa nhận một cách pháp lý chính thức hay không.
- Việc trao quyền cho cộng đồng (giấy chứng nhận quyền sử dụng đất) cũng như các cơ chế chia sẻ lợi ích, hưởng lợi từ rừng và tài nguyên rừng, hay các cơ hội tài chính bền vững cho tương lai (như chi trả DVMTR hay REDD+) cũng đã được tính đến nhằm duy trì mô hình trong thực tiễn cũng như thúc đẩy được cam kết lâu dài của cộng đồng tham gia.

# MỘT SỐ KẾT LUẬN VÀ KHUYẾN NGHỊ

Theo số liệu mới nhất của Bộ NN&PTNT công bố, tính đến 31/12/2012, toàn Việt Nam có đến 2.19 triệu ha rừng và đất lâm nghiệp, tương đương với 15.8% tổng diện tích đất có rừng, đang được tạm giao cho các UBND xã quản lý.

**Mô hình ở Kon Tum có thể được coi là một giải pháp phù hợp trong bối cảnh hiện tại, cần được nghiên cứu và nhân rộng (!?)**



**Trân trọng cảm ơn !**