



HƯỚNG DẪN THỰC HIỆN

Giám sát – đánh giá

Chi trả dịch vụ môi trường rừng cấp tỉnh

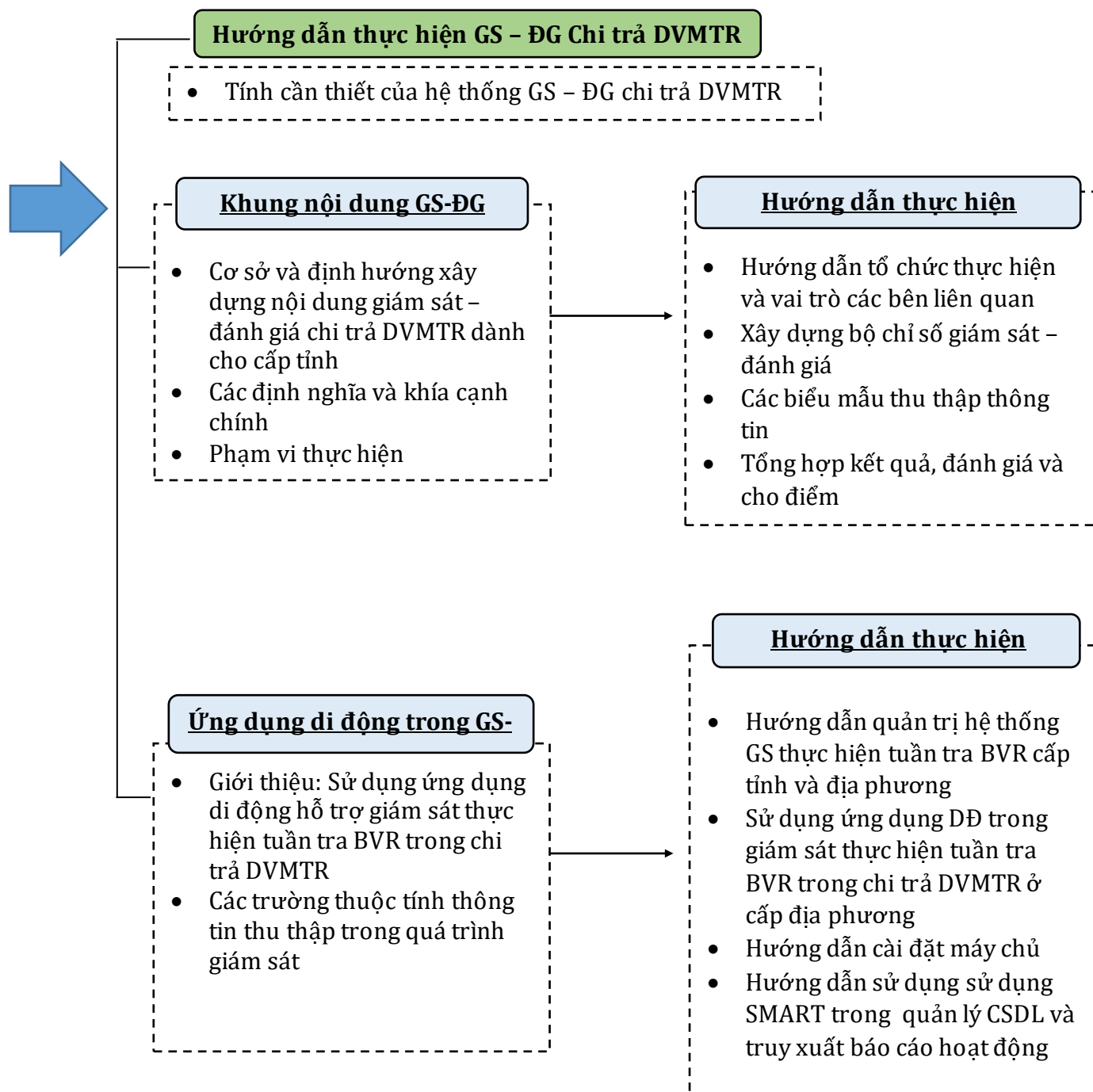
Phần 1: Khung nội dung, bộ chỉ số và công cụ thực hiện giám sát – đánh giá chi trả DVMTR cấp tỉnh

Lời cảm ơn

Đây là sản phẩm của nỗ lực tập thể và quan hệ hợp tác với sự đóng góp tích cực của tư vấn, GS.TS. Vương Văn Quỳnh, Angus McWin và TS. Nguyễn Mạnh Hà, các cán bộ Quỹ Bảo vệ Phát triển rừng Việt Nam và Liên minh Đất rừng, với 3 tổ chức thành viên tham gia trực tiếp là Trung tâm Con người và Thiên nhiên (PanNature), Trung tâm Nghiên cứu và Tư vấn Quản lý Tài nguyên (CORENARM), và Trung tâm Phát triển Kinh tế và Môi trường Bền vững (SEEDS). Các ý kiến và đóng góp quý báu từ 39 Quỹ Bảo vệ Phát triển rừng cấp tỉnh cũng như các bài học từ quá trình thí điểm tại các tỉnh Kon Tum, Lào Cai, Thừa Thiên Huế và Quảng Nam cũng đã được lồng ghép vào tài liệu trong quá trình hoàn thiện.

Xin chân thành cảm ơn Ngân hàng Phát triển Châu Á (ADB), Chương trình Hỗ trợ Liên Minh của Oxfam tại Việt Nam và Chương trình Giám sát Rừng toàn cầu (Global Forest Watch) thuộc Viện Tài nguyên Thế giới (World Resource Institute) đã tài trợ kinh phí để hoàn thiện tài liệu này.

Tài liệu này hướng dẫn một cách tổng quát về việc thiết lập và vận hành hệ thống giám sát – đánh giá chi trả dịch vụ môi trường rừng (DVMTR) cấp tỉnh. Tài liệu này bao gồm các phần nội dung và gắn kết thống nhất với nhau như sơ đồ dưới đây:



I – Giới thiệu

Chính sách chi trả DVMTR chính thức triển khai tại Việt Nam từ đầu năm 2011, kể từ khi Nghị định 99/2010/NĐ-CP ngày 24 tháng 9 năm 2010 của Chính phủ có hiệu lực. Qua gần 4 năm thực hiện, chi trả DVMTR đã trở thành một trong những chính sách lâm nghiệp đáng chú ý nhất ở Việt Nam và mang lại nhiều thành tựu quan trọng. Nguồn thu từ chi trả DVMTR từng bước trở thành một nguồn tài chính ổn định, khoảng 1.000 – 1.300 tỷ đồng/năm cho các hoạt động quản lý, bảo vệ rừng (QLBVR); bổ sung và giúp giảm áp lực chi của ngân sách nhà nước cho đầu tư lâm nghiệp hàng năm từ 22-25%. Với mức chi trả trung bình 250.000 VNĐ/ha, chính sách này đã bổ sung thêm thu nhập trung bình từ 1.8 – 2 triệu VNĐ/hộ/năm cho gần 349.000 hộ gia đình cùng hơn 5.700 nhóm hộ, cộng đồng tham gia quản lý, bảo vệ gần 5 triệu ha rừng trên toàn quốc. Chính sách cũng tạo nguồn thu mới, hỗ trợ thêm chi phí hoạt động và vận hành cho các chủ rừng nhà nước, nhất là các công ty lâm nghiệp trong bối cảnh khai thác rừng tự nhiên đang tạm dừng.

Tính cần thiết thực hiện giám sát – đánh giá trong chi trả DVMTR

Năm 2014, Chính phủ đã đánh giá 03 năm thực hiện chính sách chi trả DVMTR trên toàn quốc, nhưng kết quả đánh giá về quá trình thực hiện, hiệu quả và tác động chủ yếu mang tính định tính, chủ quan, thiếu các dẫn liệu được thu thập và phân tích một cách hệ thống và khoa học. Năm 2015, Liên minh Đất rừng (FORLAND) đã thực hiện đánh giá chất lượng quá trình thực hiện chi trả DVMTR cấp địa phương tại 03 tỉnh Quảng Nam, Kon Tum và Lào Cai. Bên cạnh những kết quả khả quan, vẫn còn những rủi ro/thách thức trong quá trình thực hiện, cụ thể:

- “Địa phương hóa” chính sách chi trả DVMTR: Những thay đổi đó, tùy từng địa phương, hoặc sẽ làm tăng cường, hoặc sẽ làm suy yếu vai trò, chức năng vốn có của các bên tham gia quản lý rừng hiện hành; từ đó ảnh hưởng trực tiếp tới mức độ tham gia, quyền tiếp cận và hưởng lợi không chỉ từ nguồn chi trả DVMTR mà còn đối với tài nguyên rừng và đất rừng.
- Chưa công bằng và minh bạch trong cơ hội tham gia chi trả DVMTR: Áp dụng nguyên tắc lựa chọn tham gia tại cấp thôn như hộ gia đình “gương mẫu”, “có tinh thần trách nhiệm”, “có nhân lực” và sau đó mới là các đối tượng “nghèo”, điều này có thể sẽ làm giảm tác động của chính sách chi trả DVMTR đến cơ hội giảm nghèo hay cải thiện sinh kế của cộng đồng, đặc biệt là các hộ nghèo khu vực miền núi.
- Chi trả DVMTR đã giúp “hồi sinh” và thúc đẩy quá trình tái cơ cấu mô hình hoạt động của nhiều công ty lâm nghiệp, nhất là ở khu vực Tây Nguyên, vốn đang lâm vào tình trạng khó khăn do mất nguồn thu từ khai thác rừng tự nhiên, trở thành những đơn vị cung cấp dịch vụ công ích và tập trung nhiều hơn vào hoạt động tổ chức QLBVR. Thế nhưng tuy có nguồn thu đáng kể từ chi trả DVMTR, nhưng nhiều công ty lâm nghiệp lại chỉ giao khoán QLBVR cho các hộ gia đình, cộng đồng địa phương ở quy mô diện tích nhỏ. Điều này dẫn tới những hoài nghi, không chỉ về hiệu quả thực hiện QLBVR với lực lượng không chuyên trách, ít ỏi trong bối cảnh sức ép lên sử dụng đất, rừng ngày càng gia tăng; mà còn là cơ hội tiếp cận và hưởng lợi tài nguyên rừng của cộng đồng địa phương xung

quanh, vốn là một trong những mục tiêu của đề án tái cơ cấu nông, lâm trường quốc doanh đang được triển khai.

Những phát hiện trên đây mới chỉ là những đánh giá trên quy mô nhỏ, sự thiếu vắng ủa một hệ thống giám sát – đánh giá chi trả DVMTR đã trở thành rào cản để có thể nhận diện, phân tích, và đánh giá chất lượng tổ chức thực hiện, hiệu quả và tác động của chính sách này trong thực tế, đặc biệt đối với các khía cạnh môi trường (bảo vệ rừng, đa dạng sinh học) hay xã hội (cải thiện sinh kế, sự tham gia và hưởng lợi của các đối tượng hộ gia đình, cộng đồng hay những thay đổi trong hệ thống quyền tiếp cận tài nguyên thiên nhiên,...) ở cấp địa phương. Do đó, còn có rất nhiều các câu hỏi cần phải trả lời để có thể chứng minh một cách thuyết phục về những thành tựu của chính sách chi trả DVMTR trong thực tế, đặc biệt là đối với hai mục tiêu lớn là hiệu quả quản lý bảo vệ rừng và đóng góp cải thiện sinh kế, xóa đói và giảm nghèo cho các hộ gia đình và cộng đồng sống trong và gần rừng.

Hơn thế nữa, nội dung về giám sát – đánh giá chi trả DVMTR không được nhắc đến trong Nghị định 99/2010/NĐ-CP cũng như Nghị định mới 147/2016/NĐ-CP. Do đó, để đảm bảo tính bền vững lâu dài của chính sách, cần thiết phải có một hệ thống giám sát thống nhất hơn, đảm bảo sự hài lòng cho các đối tượng nộp tiền, các bên cung ứng dịch vụ phù hợp và được trả tiền cho việc cung ứng đó. Bắt đầu từ năm 2015, Tổng cục Lâm nghiệp và Quỹ BVPTTR Việt Nam đã bắt đầu quá trình sửa đổi để tiếp tục hoàn thiện chính sách chi trả DVMTR trong thực tế. Theo đó, việc xây dựng một hệ thống giám sát – đánh giá chính sách chi trả DVMTR, đặc biệt chú trọng đến khía cạnh thể chế, môi trường, xã hội, sự tham gia và hưởng lợi của hộ gia đình, cộng đồng; với đầy đủ các tiêu chí, chỉ số thực tế, áp dụng được, là một trong những nhiệm vụ trọng tâm trong năm 2016 - 2017 mà Quỹ BVPTTR mong muốn triển khai.

II – Khung nội dung giám sát – đánh giá chi trả DVMTR cấp tỉnh

Cơ sở và định hướng xây dựng nội dung giám sát – đánh giá chi trả DVMTR dành cho cấp tỉnh

Chi trả dịch vụ môi trường trong những năm gần đây được coi là một chính sách hữu ích, giúp công nhận và lượng hóa được một giá trị không nhỏ các dịch vụ hệ sinh thái hiện đang được cung cấp bởi ngành lâm nghiệp ở Việt Nam. Sử dụng nguyên tắc những người sử dụng giá trị môi trường rừng phải chi trả một phần lợi ích kinh tế mà họ nhận được cho những người tạo ra giá trị ấy. Nói cách khác, chính sách chi trả DVMTR ra đời đã bù đắp được phần nào cho những nỗ lực và công sức của những người làm nghề rừng ở Việt Nam.

Hiện nay, chi trả DVMTR đã tạo ra những nguồn thu hàng nghìn tỷ đồng mỗi năm (trung bình 1.200 tỷ/năm) và sẽ còn tăng lên sau điều chỉnh về đơn giá dịch vụ trong Nghị định 147/2016/NĐ-CP của Chính phủ ngày 02/11/2016 sửa đổi, bổ sung một số điều của Nghị định 99/2010/NĐ-CP ngày 24 tháng 09 năm 2010 của Chính phủ về chính sách chi trả DVMTR. Với số tiền lớn như vậy mỗi năm và liên quan đến hàng triệu người sử dụng và hưởng lợi DVMTR, chính sách này cần thiết phải được giám sát, đánh giá một cách tổng thể.

Việc thực hiện giám sát – đánh giá, do đó, hướng tới mục tiêu đánh giá hiện trạng, xác định nguyên nhân và được điều chỉnh thường xuyên nhằm đảm bảo đúng mục tiêu “**...đảm bảo công khai, dân chủ, khách quan, công bằng,...**” (Điều 5, Nghị định 99/2010/NĐ-CP) trong quá trình thực hiện.

Các định nghĩa và khía cạnh quan trọng trong giám sát – đánh giá chi trả DVMTR

Hoạt động giám sát là gì? Giám sát là việc liên tục thu nhập và phân tích thông tin để đánh giá tiến độ thực hiện các mục tiêu của chính sách chi trả DVMTR. Công việc giám sát sẽ do cán bộ Quỹ Bảo vệ Phát triển rừng và các đầu mối chi trả thực hiện. Hoạt động này nên được coi là một phần trong các nhiệm vụ quản lý.

Hoạt động đánh giá là gì? Đánh giá là việc xem xét theo định kỳ một cách hệ thống và khách quan về các hoạt động chi trả DVMTR.

Mặc dù bổ trợ cho nhau, nhưng hai hoạt động này cũng có những sự khác biệt lớn, cần được phân tách rõ ràng. Sự khác biệt lớn nhất là ở chỗ Giám sát là một quá trình liên tục trong khi đánh giá sẽ làm theo định kỳ, có chiều sâu. Hoạt động giám sát và đánh giá có thể được các Quỹ BVPTTR tự thực hiện hoặc do một bên độc lập thực hiện.

Nguyên tắc khi thiết kế khung nội dung giám sát - đánh giá

Khi thiết kế hoạt động giám sát – đánh giá, cần phải tuân thủ một số nguyên tắc căn bản:

- Các nội dung cần thực hiện cần đơn giản và đảm bảo được tính khả thi khi triển khai áp dụng. Phù hợp với khả năng tài chính và năng lực kỹ thuật của các Quỹ BVPTTR và các bên liên quan tại địa phương.
- Hoạt động giám sát – đánh giá nên tập trung vào việc dữ liệu hóa rõ ràng và chi tiết các thông tin nhằm mô tả toàn diện tiến trình thực hiện chi trả DVMTR, các kết quả đầu ra và đảm bảo đạt được các mục tiêu đề ra của chính sách
- Hoạt động giám sát – đánh giá cần thực hiện theo cơ chế có sự tham gia, thúc đẩy thảo luận mở và phản hồi từ các bên thực hiện để có thể tiếp tục mở rộng, điều chỉnh và hoàn thiện trong tương lai.

03 khía cạnh quan trọng của khung nội dung giám sát và đánh giá

Như đã trình bày ở phần trên, đảm bảo thực hiện chi trả DVMTR luôn tuân thủ theo đúng mục tiêu “...*công khai, dân chủ, khách quan, công bằng*,...”, sau khi tổng hợp rất nhiều các kết quả nghiên cứu và ý kiến góp ý của các chuyên gia, tổ chức về giám sát, đánh giá chi trả DVMTR trong những qua, khung nội dung được phát triển với ba khía cạnh nội dung chính:

(1) Tính minh bạch trong chi trả DVMTR

Minh bạch là một trong những nguyên lý quan trọng trong quản trị nhà nước để khẳng định sự lành mạnh của cả một thể chế lẫn xã hội. Ẩn chứa trong khái niệm minh bạch chính là sự rõ ràng, rành mạch, tự do thông tin và trách nhiệm giải trình.

Chính sách chi trả DVMTR được coi là minh bạch nếu được vận hành theo cách mà ai cũng có thể hiểu được một cách toàn diện nhất. Một thể chế chi trả được thiết lập rõ ràng, hệ thống tổ chức từ trung ương đến địa phương thực hiện thu và chi trả với chính sách rõ ràng và minh bạch từ các cơ sở sử dụng dịch vụ đến tận chủ rừng và những người trực tiếp tham gia cung cấp DVMTR. Các chủ trương, thông tin liên quan được truyền tải một cách chính xác cho các bên liên quan và cho cả công chúng, từ đó, giúp cho hoạt động giám sát được thực hiện và vận hành dễ dàng hơn. Minh bạch còn được coi là một giải pháp quan trọng giúp đảm bảo dân chủ trong xã hội, là quyền của người dân trong tham gia quản lý, tổ chức, thực hiện và là một giải pháp quan trọng để hạn chế tham nhũng và quan liêu trong lĩnh vực thu – chi tài chính, như chi trả DVMTR.

Trong thực hiện giám sát – đánh giá chi trả DVMTR, ngoài các nội dung cơ bản về một thể chế chi trả được thiết lập rõ ràng thì nội dung về tính minh bạch sẽ được thể hiện qua ba tiêu chí chính.

Bảng 1 – Các tiêu chí về tính minh bạch trong chi trả DVMTR

Tính minh bạch trong chi trả DVMTR	• Thông tin, dữ liệu về chi trả DVMTR theo quy định hiện hành được công khai đầy đủ;
	• Đảm bảo khả năng tiếp cận thông tin về chi trả DVMTR theo quy định hiện hành của các bên liên quan;
	• Cơ chế giải đáp thắc mắc và giải quyết khiếu nại thiết lập và vận hành

(2) Tính công bằng trong chi trả DVMTR

Khái quát chung công bằng có thể hiểu mọi đối tượng tham gia sẽ có quyền và lợi ích hài hòa trong cùng một hoàn cảnh hay cùng một khía cạnh nào đó.

Can thiệp dựa trên nguyên tắc thị trường của sáng kiến chi trả DVMTR đã biến các chức năng và quá trình cơ bản của hệ sinh thái rừng đượ giao dịch như một loại hàng hóa mới tại Việt Nam. Chi trả DVMTR được định nghĩa là một quan hệ cung ứng và chi trả giữa bên sử dụng dịch vụ môi trường rừng trả tiền cho bên cung ứng dịch vụ (Điều 3, Nghị định 99/2010). Do đó, tính công bằng trong chi trả DVMTR cần được hiểu thông qua 3 khía cạnh:

Thứ nhất, là một quan hệ giao dịch hàng hóa thị trường, cung cấp càng nhiều hàng hóa thì giá trị nhận lại càng cao. Hay nói cách khác, những khu rừng có tiềm năng cung cấp DVMTR cao thì cần được chi trả sẽ cao hơn. Chính vì vậy, các căn cứ tính toán chi trả theo đúng quy tắc này cần thể hiện phù hợp, chính xác giữa chất lượng rừng, diện tích rừng với định mức và số tiền chi trả.

Thứ hai, là quá trình sản xuất hàng hóa tạo ra sản phẩm, tính công bằng còn thể hiện thông qua giá trị nhận được, đơn giá hay số tiền chi trả phải tương ứng với công sức tạo ra giá trị DVMTR. Ngoài ra, số tiền chi trả cần phải được trả tới đúng đối tượng và đúng thời điểm.

Thứ ba, Người làm nhiều sẽ hưởng nhiều sẽ là công bằng, hay là thể hiện quyền và lợi ích ngang nhau sẽ là công bằng. Tính công bằng trong chia sẻ lợi ích vốn là một trong những khái niệm gây tranh cãi nhiều nhất. Trong chi trả DVMTR, công bằng sẽ công bằng sẽ được hiểu thông qua sự hài hòa trong hưởng lợi giữa các bên liên quan trong chi trả DVMTR. Điều đó thể hiện qua:

- (i) Sự tham gia đầy đủ của các bên liên quan vào quá trình thực hiện chi trả DVMTR – hay còn gọi là công bằng trong tiến trình
- (ii) Sự đồng thuận trong chia sẻ lợi ích từ chi trả dịch vụ môi trường rừng giữa các bên liên quan – hay còn gọi là công bằng trong hưởng lợi.

Bảng 2 – Các tiêu chí về tính công bằng trong chi trả DVMTR

Tính công bằng trong chi trả DVMTR	• Tính toán chi trả phù hợp, tương xứng với chất lượng rừng cung ứng dịch vụ
	• Tính toán chi trả phải phù hợp, chính xác với diện tích rừng cung ứng dịch vụ, thời điểm chi trả và đối tượng nhận chi trả
	• Tính toán chi trả phải phù hợp, chính xác với công sức tạo ra giá trị DVMTR
	• Đảm bảo sự tham gia đầy đủ của các bên liên quan vào quá trình thực hiện chi trả DVMTR

- Đảm bảo công bằng trong chia sẻ lợi ích từ chi trả DVMTR giữa các bên liên quan

(3) Tính hiệu quả trong chi trả DVMTR

Hiệu quả là sự liên quan giữa nguồn lực đầu vào với kết quả trung gian hay kết quả cuối cùng. Thực hiện chi trả DVMTR được coi là hiệu quả nên được hiểu là việc đạt được các kết quả, mục tiêu ban đầu nhưng thông qua một phương thức sử dụng ít thời gian, công sức và nguồn lực nhất.

Các tiêu chí liên quan đến tính hiệu quả trong chi trả dịch vụ môi trường rừng, do đó, được phát triển dựa theo các kết quả và mục tiêu của chi trả DVMTR cần đạt được: (i) tạo ra cơ chế thu –chi trả giữa những người sử dụng DVMTR và những người cung ứng DVMTR thông qua cơ chế trung gian ủy thác là Quỹ Bảo vệ Phát triển rừng; (ii) nhằm xã hội hóa nguồn lực và tài chính cho công tác bảo vệ rừng và phát huy các giá trị kinh tế của môi trường rừng trong hoàn cảnh tài nguyên gỗ rừng tự nhiên đã cạn kiệt và vốn ngân sách Nhà nước đầu tư bảo vệ rừng rất hạn chế; (iii) Cải thiện kết quả quản lý rừng và (iv) Cải thiện thu nhập, việc làm cho người dân sống trong vùng rừng và đóng góp cho giảm nghèo.

Bảng 3 – Các tiêu chí về tính hiệu quả trong chi trả DVMTR

Tính hiệu quả trong chi trả DVMTR	• Hiệu quả hoạt động của Quỹ BVPTTR
	• Xã hội hóa nguồn lực bảo vệ và phát triển rừng
	• Cải thiện kết quả bảo vệ rừng
	• Cải thiện thu nhập, việc làm cho người dân sống trong vùng rừng và đóng góp cho giảm nghèo

Các hợp phần nội dung giám sát – đánh giá sẽ được cụ thể hóa thành các tiêu chí, chỉ số và các câu hỏi cụ thể để thu thập thông tin và tìm kiếm bằng chứng phục vụ các phân tích, kết luận khi đánh giá. Bảng chi tiết trong phụ lục I của tài liệu này.

Hợp phần về tính minh bạch trong chi trả DVMTR	Hợp phần về tính công bằng trong chi trả DVMTR	Hợp phần về tính hiệu quả trong chi trả DVMTR
Bao gồm: <ul style="list-style-type: none"> • 3 tiêu chí • 7 chỉ số • 20 câu hỏi 	Bao gồm: <ul style="list-style-type: none"> • 5 tiêu chí • 7 chỉ số • 12 câu hỏi 	Bao gồm: <ul style="list-style-type: none"> • 4 tiêu chí • 11 chỉ số • 21 câu hỏi
Tổng: 12 tiêu chí, 25 chỉ số và 53 câu hỏi		

Phạm vi thực hiện giám sát - đánh giá

Khung nội dung giám sát - đánh giá chi trả DVMTR này được xây dựng và thiết kế để có thể áp dụng thực hiện tại:

- (i) Cấp chủ rừng tổ chức
- (ii) Các đầu mối chi trả
- (iii) Quỹ bảo vệ Phát triển rừng cấp tỉnh

Phần III – Phương pháp thực hiện và áp dụng

Các bước xây dựng bộ chỉ số giám sát – đánh giá chi trả DVMTR

Các bước xây dựng khung nội dung và bộ công cụ thực hiện bộ chỉ số giám sát – đánh giá chi trả DVMTR như sau:

- Bước 1: Tổng quan tài liệu xác định các hợp phần/khía cạnh/lĩnh vực nội dung chính trong giám sát – đánh giá chi trả DVMTR
- Bước 2: Tổ chức tọa đàm, tham vấn ý kiến chuyên gia xác định các chỉ số thành phần trong từng hợp phần nội dung giám sát – đánh giá chi trả DVMTR
- Bước 3: Cụ thể hóa các chỉ số, thông tin cần thu thập dưới dạng các câu hỏi (trong bộ công cụ)

Điểm mạnh và cũng là nguyên tắc nền tảng của bộ chỉ số giám sát – đánh giá chi trả DVMTR là quá trình tham vấn và thu thập bằng chứng, số liệu có sự tham gia của các bên liên quan chính trong quá trình thực hiện chi trả DVMTR từ cấp tỉnh, đầu mối chi trả đến cấp chủ rừng và cộng đồng. Các văn bản hướng dẫn cấp tỉnh, kế hoạch, báo cáo hoạt động và các tài liệu thứ cấp khác thu thập trong quá trình thực hiện cũng được sử dụng như một nguồn dữ liệu đầu vào, nhằm diễn giải cho các lựa chọn trả lời trong các bảng hỏi của bộ công cụ thực hiện giám sát – đánh giá chi trả DVMTR.

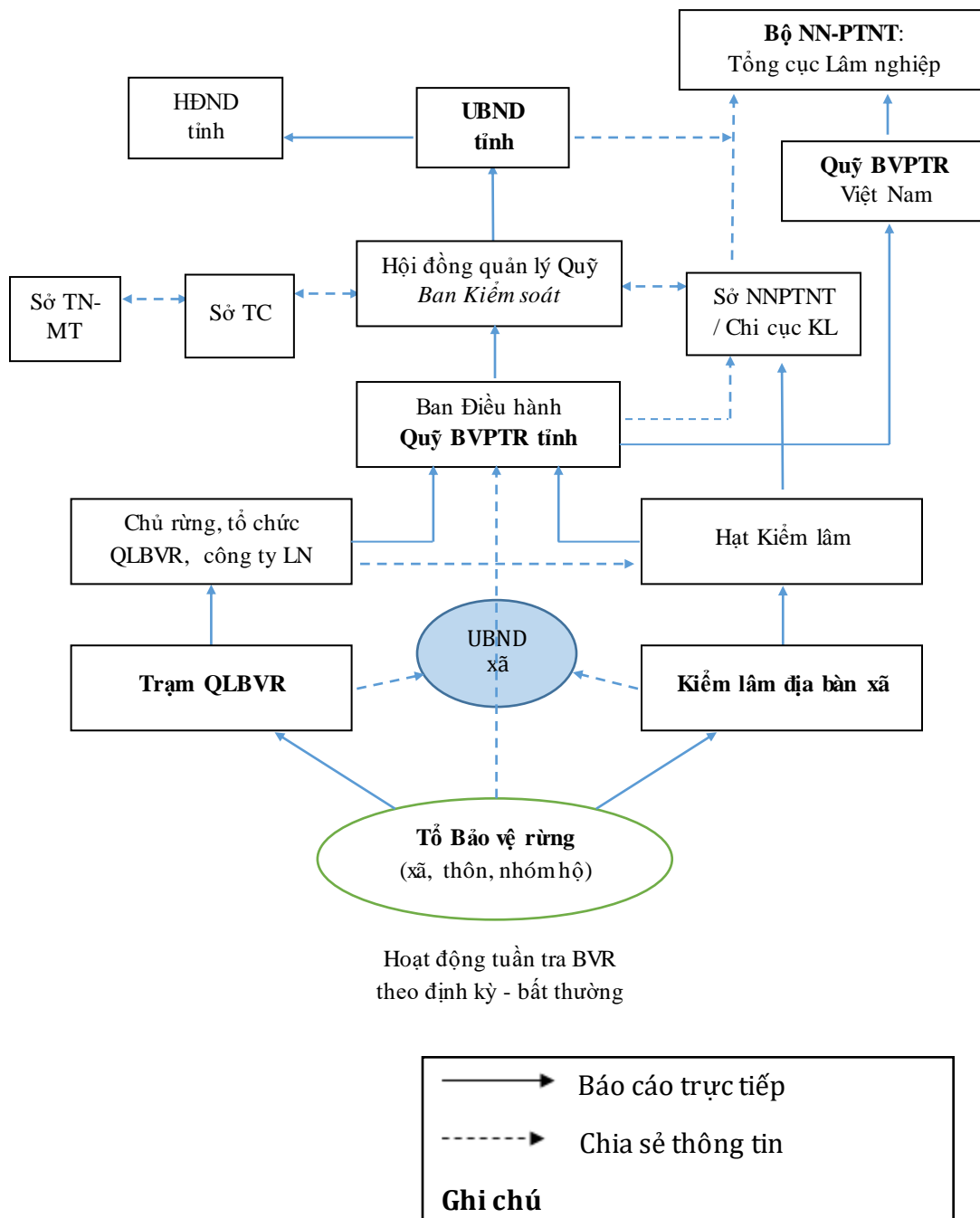
Thiết lập hệ thống vận hành, thử nghiệm và thí điểm bộ công cụ giám sát – đánh giá chi trả DVMTR

Hệ thống giám sát – chi trả DVMTR có thể được thực hành, áp dụng tại 2 cấp: Quỹ BVPTTR và đầu mối chi trả (Ban chỉ trả cấp huyện, Hạt kiểm lâm và Chủ rừng). Các thông tin phục vụ cho giám sát – đánh giá chi trả DVMTR cần được thường xuyên theo dõi, tư liệu hóa, cập nhật từ cấp địa phương (các tổ quản bảo vệ rừng theo đơn vị thôn, xã, nhóm hộ/hộ gia đình). Ở cấp địa phương, các thông tin về tình hình chi trả này sẽ được cập nhật và tổng hợp tại các Trạm QL BVR và cán bộ Kiểm lâm địa bàn, rồi sẽ được báo cáo cho cấp trên là Chủ rừng (Công ty Lâm nghiệp, Ban quản lý rừng) và các Hạt Kiểm lâm hoặc Ban chỉ trả cấp huyện (tùy địa phương).

Toàn bộ dữ liệu, thông tin theo dõi, giám sát sẽ được tổng hợp và gửi về cho một bộ phận giám sát – đánh giá, đặt tại các Quỹ BVPTTR để quản lý. Bộ phận này sẽ chịu trách nhiệm xây dựng cơ sở dữ liệu và các báo cáo giám sát – đánh giá định kỳ để báo cáo cho Hội đồng Quỹ cấp tỉnh cũng như Quỹ BVPTTR Việt Nam.

Ban Kiểm soát – nghiệm thu sẽ là bên chịu trách nhiệm thẩm định, bình duyệt các thông tin và báo cáo giám sát – đánh giá được thực hiện bởi các Quỹ BVPTTR cấp tỉnh, trước khi hoàn thiện bản báo cáo cuối cùng công bố rộng rãi.

Chi tiết về hệ thống giám sát – đánh giá được thể hiện trong hình 1 dưới đây.



Hình 1 - Sơ đồ tổ chức thực hiện và luồng thông tin giám sát - đánh giá chi trả DVMTR

Thử nghiệm và thí điểm bộ công cụ giám sát – đánh giá chi trả DVMTR

Thừa Thiên Huế được lựa chọn là tỉnh đầu tiên để kiểm tra tính khả thi nội dung của bộ chỉ số và bộ công cụ giám sát – đánh giá chi trả DVMTR. Sau đó, nhóm nghiên cứu của Mạng lưới Đất rừng (FORLAND): Trung tâm Con người và Thiên nhiên (PanNature), Trung tâm Nghiên cứu và Tư vấn Quản lý Tài nguyên (CORENARM) và Trung tâm SEEDs sẽ tiến hành thí điểm tại hai tỉnh: Kon Tum và Lào Cai. Các dự án có liên quan đến chi trả DVMTR tại các địa bàn các tỉnh khác như Huế, Quảng Nam (dự án WWF/ADB), Thanh Hóa, Nghệ An (dự án VFD),... có thể xem xét khả năng áp dụng thí điểm để có thể đóng góp cho quá trình sửa đổi và hoàn thiện Hướng dẫn thực hiện giám sát – đánh giá chi trả DVMTR sau này.

Kiểm tra kết quả

Kết quả thực hiện giám sát – đánh giá, cụ thể là các hệ thống các thông tin, dữ liệu về chi trả DVMTR và kết quả trả lời các câu hỏi đánh giá trong bộ công cụ giám sát – đánh giá, cũng như các tài liệu thứ cấp liên quan, sẽ được tập hợp lại. Cán bộ thuộc bộ phận giám sát – đánh giá của các Quỹ BVPTTR cấp tỉnh sẽ bắt đầu rà soát và xác minh các thông tin được cung cấp và tập hợp lại thành một bộ tài liệu hoàn chỉnh theo đúng thứ tự các tiêu chí, chỉ số thành phần trong khung nội dung giám sát – đánh giá.

Đối với mỗi tỉnh, các thông tin, cơ sở dữ liệu và kết quả đánh giá nên được đánh giá, phản biện lại bởi Ban kiểm soát cấp tỉnh và một nhóm các chuyên gia độc lập với nhiều kinh nghiệm liên quan đến chi trả DVMTR, lâm nghiệp, quản lý bảo vệ rừng tương ứng với địa phương đó.

Sau khi tổng hợp và thống nhất, kết quả cuối cùng đối với từng tỉnh sẽ được xác nhận.

Phân tích kết quả và cho điểm

Trong hợp phần đánh giá, mỗi chỉ số sẽ được cụ thể hóa thành các câu hỏi thu thập thông tin. Mỗi câu hỏi sẽ có 2 lựa chọn (a-b) hoặc 5 lựa chọn (a-e), và cho theo thang điểm 100, với 04 mức chính là (a – 100, b – 67, c – 33, d – 0, e – không tính điểm), để phản ánh mức độ khác nhau về tính minh bạch, công bằng và hiệu quả trong chi trả DVMTR ở từng cấp.

Các câu hỏi có thang điểm đều được tính điểm vào kết quả đánh giá đối với từng cấp: cấp chủ rừng, cấp đầu mối chi trả hay cấp tỉnh. Trọng số của các chỉ số thành phần đều bằng

nhau và bảng 1. Tất cả các câu hỏi có lựa chọn trả lời là “không thích hợp” – e sẽ không cần tính điểm.

Điểm số cuối cùng của từng hợp phần và điểm đánh giá tổng sẽ là điểm trung bình cộng của tất cả các câu hỏi trong đánh giá.

Căn cứ vào kết quả cuối cùng của chỉ số, 03 nhóm xếp hạng sẽ được xác định căn cứ trên cơ sở điểm số tương ứng của từng phần:

Điểm số	Xếp hạng
71-100 điểm	Rất tốt
51-70 điểm	Tốt
41-50 điểm	Trung bình
0-40 điểm	Yếu

Phụ lục 1 - Các chỉ số, câu hỏi thực hiện giám sát - đánh giá chi trả DVMTR

Chỉ số	Diễn giải	Câu hỏi	Bảng chứng	Tần suất	Cơ quan liên quan
I. Hợp phần về tính minh bạch trong chi trả DVMTR: 3 tiêu chí, 7 chỉ số và 20 câu hỏi					
Tiêu chí I.1 - Công khai thông tin, dữ liệu chi trả DVMTR được công khai đầy đủ					
I.1.1 - Khả năng cung cấp thông tin về chi trả DVMTR của Quỹ tỉnh và các đầu mối chi trả	Chỉ số này thể hiện khả năng các Quỹ tỉnh và đầu mối chi trả có thể đưa ra các thông tin theo danh mục yêu cầu. Chỉ số này có ý nghĩa trong việc đảm bảo quá trình quản lý, báo cáo và trách nhiệm giải trình các thông tin, dữ liệu về chi trả DVMTR được thực hiện một cách đầy đủ, thống nhất hệ thống giữa các cấp	<p>I.1.1.1 <i>Quỹ BVPTTR tỉnh có tổng hợp các dữ liệu liên quan đến chi trả DVMTR không?</i></p> <p>a. Không tổng hợp b. Có, chỉ tổng hợp các số tổng c. Có, tổng hợp và chi tiết hóa một phần d. Có, tổng hợp và chi tiết hóa các số liệu liên quan đầy đủ e. Câu hỏi không phù hợp/khác</p> <p>(a - 0, b - 33, c 0 67, d - 100, e - không tính điểm)</p>	Danh mục các thông tin cần tổng hợp theo dõi giám sát (phụ lục 2)	Hàng năm	Quỹ BVPTTR tỉnh Các đầu mối chi trả
		<p>I.1.1.2. <i>Các đầu mối chi trả có tổng hợp các dữ liệu liên quan đến chi trả DVMTR không?</i></p> <p>a. Không tổng hợp b. Có, chỉ tổng hợp các số tổng c. Có, tổng hợp và chi tiết hóa một phần d. Có, tổng hợp và chi tiết hóa các số liệu liên quan đầy đủ e. Câu hỏi không phù hợp/khác</p> <p>(a - 0, b - 33, c 0 67, d - 100, e - không tính điểm)</p>	Danh mục các thông tin cần tổng hợp theo dõi giám sát (phụ lục 2)	Hàng năm	Quỹ BVPTTR tỉnh Các đầu mối chi trả
I.1.2	Chỉ số này thể hiện khả năng các Quỹ tỉnh và các đầu mối chi trả có thể thu thập và cập nhật các dữ liệu về chi trả DVMTR theo nguyên tắc: kịp thời, đầy đủ và có hệ thống	<p>I.1.2.1. <i>Đã có cơ sở dữ liệu về chi trả DVMTR của Quỹ tỉnh hay chưa?</i></p> <p>a. Chưa triển khai b. Chưa, nhưng đã có kế hoạch xây dựng c. Có, đang xây dựng d. Có, đang vận hành e. Câu hỏi không phù hợp/khác</p> <p>(a - 0, b - 33, c 0 67, d - 100, e - không tính điểm)</p>	Danh mục các thông tin cần tổng hợp theo dõi giám sát (phụ lục 2)	Hàng năm	Quỹ BVPTTR tỉnh
		<p>I.1.2.2. <i>Đã có cơ sở dữ liệu về chi trả DVMTR tại các đầu mối chi trả theo các quy định hiện hành hay chưa?</i></p> <p>a. Chưa triển khai b. Chưa, nhưng đã có kế hoạch xây dựng</p>	Danh mục các thông tin cần tổng hợp theo dõi giám sát (phụ lục 2)	Hàng năm	Các đầu mối chi trả

		<p>c. Có, đang xây dựng d. Có, đang vận hành e. Câu hỏi không phù hợp/khác</p> <p>(a - 0, b - 33, c 0 67, d - 100, e - không tính điểm)</p>			
		<p>I.1.2.3. Các loại dữ liệu về chi trả DVMTR của Quỹ được cập nhật kịp thời theo quy định hiện hành?</p> <p>a. Không b. Có</p> <p>(a - 0, b - 100)</p>	Danh mục các thông tin cần tổng hợp theo dõi giám sát (phụ lục 2)	Hàng năm	Quỹ BVPRT tỉnh
		<p>I.1.2.4. Các loại dữ liệu về chi trả DVMTR của các đầu mối chi trả được cập nhật kịp thời theo quy định hiện hành</p> <p>a. Không b. Có</p> <p>(a - 0, b - 100)</p>	Danh mục các thông tin cần tổng hợp theo dõi giám sát (phụ lục 2)	Hàng năm	Các đầu mối chi trả
I.1.3 - Đảm bảo kinh phí và nhân sự cho các hoạt động chia sẻ, cung cấp thông tin, dữ liệu về chi trả DVMTR tại địa phương	<p>Chỉ số này khẳng định rằng hoạt động chia sẻ, cung cấp thông tin trở thành một nhiệm vụ thường xuyên của Quỹ và đầu mối chi trả; từ đó đảm bảo khả năng tiếp cận của các bên liên quan đến các thông tin, dữ liệu về chi trả DVMTR tại địa phương được dễ dàng hơn.</p> <p>Chỉ số này là chỉ số gián tiếp đánh giá tính minh bạch thông qua đánh giá các cơ chế, kênh truyền tải và chia sẻ thông tin, dữ liệu về chi trả DVMTR tại địa phương.</p>	<p>I.1.3.1. Quỹ tỉnh có kế hoạch cho các hoạt động chia sẻ, cung cấp thông tin hàng năm hay không?</p> <p>a. Không b. Có</p> <p>(a - 0, b - 100)</p>	Kế hoạch hàng năm Dự toán kinh phí thực hiện	Hàng năm	Quỹ BVPTR tỉnh
		<p>I.1.3.2. Các đầu mối chi trả có kế hoạch cho các hoạt động chia sẻ, cung cấp thông tin hàng năm hay không?</p> <p>a. Không b. Có</p> <p>(a - 0, b - 100)</p>	Kế hoạch hàng năm Dự toán kinh phí thực hiện	Hàng năm	Các đầu mối chi trả
		<p>I.1.3.3. Quỹ có bố trí kinh phí để thực hiện các hoạt động trong kế hoạch chia sẻ, cung cấp thông tin hàng năm hay không?</p> <p>a. Không b. Có</p> <p>(a - 0, b - 100)</p>	Phê duyệt kinh phí hàng năm	Hàng năm	Quỹ BVPTR tỉnh

		<p>I.1.3.4. Các đầu mỗi chi trả có bố trí được kinh phí để thực hiện các hoạt động chia sẻ, cung cấp thông tin hàng năm hay không?</p> <p>a. Không b. Có</p> <p>(a - 0, b - 100)</p>	Phê duyệt kinh phí hàng năm	Hàng năm	Các đầu mỗi chi trả
		<p>I.1.3.5. Kết quả thực hiện các hoạt động chia sẻ, cung cấp thông tin trong năm</p>	Báo cáo hoạt động	Hàng năm	Quỹ BVPTTR Các đầu mỗi chi trả
Tiêu chí I.2 - Đảm bảo khả năng tiếp cận thông tin về chi trả DVMTR					
I.2.1 - Mức độ công khai các dữ liệu về chi trả DVMTR tại địa phương của Quỹ và các đầu mỗi chi trả	Chỉ số này chỉ ra nội dung chi tiết các loại dữ liệu về chi trả DVMTR (phụ lục 2) và mức độ mà các thông tin, dữ liệu về chi trả DVMTR được công khai	<p>I.2.1.1. Các cơ sở dữ liệu về chi trả DVMTR được Quỹ tỉnh công khai như thế nào?</p> <p>a. Chỉ lưu hành nội bộ, không công bố công khai b. Chia sẻ một phần thông tin khi có yêu cầu c. Chia sẻ một phần thông tin tại các cuộc họp/tổng kết d. Công bố công khai trên website chính thức của Quỹ e. Câu hỏi không phù hợp/khác</p> <p>(a - 0, b - 33, c - 67, d - 100, e - không tính điểm)</p>	Danh mục các thông tin cần tổng hợp theo dõi giám sát (phụ lục 2)	Hàng năm	Quỹ BVPTTR tỉnh
		<p>I.2.1.2. Các cơ sở dữ liệu về chi trả DVMTR được các đầu mỗi chi trả công khai như thế nào?</p> <p>a. Chỉ lưu hành nội bộ, không công bố công khai b. Chia sẻ một phần thông tin khi có yêu cầu c. Chia sẻ một phần thông tin tại các cuộc họp/tổng kết d. Công bố công khai trên website chính thức của Quỹ e. Câu hỏi không phù hợp/khác</p> <p>(a - 0, b - 33, c - 67, d - 100, e - không tính điểm)</p>	Danh mục các thông tin cần tổng hợp theo dõi giám sát (phụ lục 2)	Hàng năm	Các đầu mỗi chi trả
I.2.2 - Hình thức các dữ liệu về chi trả DVMTR tại các địa phương được công khai	<p>Chỉ số này dùng để đo đếm mức độ đa dạng của các kênh/hình thức/loại hình mà thông tin quá đó các dữ liệu về chi trả DVMTR được chia sẻ để các bên liên quan có thể tiếp cận được.</p> <p>Thông tin, dữ liệu càng được chia sẻ dưới nhiều hình thức khác nhau thì càng đảm bảo khả năng</p>	<p>I.2.2.1. Các dữ liệu về chi trả DVMTR được Quỹ tỉnh chia sẻ thông qua các kênh:</p> <ul style="list-style-type: none"> Chia sẻ trực tuyến trên website, mạng xã hội,.. Điểm (phòng, trung tâm, thư viện,...) chia sẻ thông tin tại các cơ quan liên quan (Quỹ, Chi cục KL, Sở NN, UBND huyện, xã, hạt kiểm lâm...) Sử dụng kênh truyền thông: loa phát thanh, truyền hình Chia sẻ tại các cuộc họp (thôn, bản, họp chuyên môn)/hội thảo/hội nghị 	Danh mục các thông tin cần tổng hợp theo dõi giám sát (phụ lục 2)	Hàng năm	Quỹ BVPTTR tỉnh

	tiếp cận được của các bên liên quan cao hơn,	<ul style="list-style-type: none"> • Hoạt động giải đáp câu hỏi - thắc mắc thường kỳ • Các hình thức khác; tờ rơi, bản tin,... <p>a. Sử dụng 1 kênh chia sẻ thông tin b. Sử dụng 2-3 kênh chia sẻ thông tin khác nhau c. Sử dụng 4-5 kênh chia sẻ thông tin khác nhau d. Sử dụng trên 5 kênh chia sẻ thông tin khác nhau e. Câu hỏi không phù hợp/khác</p> <p>(a - 0, b - 33, c - 67, d - 100, e - không tính điểm)</p>			
		I.2.2.2. Các dữ liệu về chi trả DVMTR được các đầu mối chi trả chia sẻ thông qua các kênh: <ul style="list-style-type: none"> • Chia sẻ trực tuyến trên website, mạng xã hội,.. • Điểm (phòng, trung tâm, thư viện,...) chia sẻ thông tin tại các cơ quan liên quan (Quý, Chi cục KL, Sở NN, UBND huyện, xã, hạt kiểm lâm...) • Sử dụng kênh truyền thông: loa phát thanh, truyền hình • Chia sẻ tại các cuộc họp (thôn, bản, họp chuyên môn)/hội thảo/hội nghị • Hoạt động giải đáp câu hỏi - thắc mắc thường kỳ • Các hình thức khác; tờ rơi, bản tin,... <p>a. Sử dụng 1 kênh chia sẻ thông tin b. Sử dụng 2-3 kênh chia sẻ thông tin khác nhau c. Sử dụng 4-5 kênh chia sẻ thông tin khác nhau d. Sử dụng trên 5 kênh chia sẻ thông tin khác nhau e. Câu hỏi không phù hợp/khác</p> <p>(a - 0, b - 33, c - 67, d - 100, e - không tính điểm)</p>	Danh mục các thông tin cần tổng hợp theo dõi giám sát (phụ lục 2)	Hàng năm	Các đầu mối chi trả

Tiêu chí I.3 – Giải đáp thắc mắc và giải quyết khiếu nại

Các thắc mắc, khiếu nại và phản hồi chính thức hay không chính thức đều có thể sử dụng để cải thiện và nâng cao chất lượng thực hiện chi trả DVMTR

I.3.1 – Thiết lập kênh giải đáp thắc mắc và giải quyết khiếu nại chi trả DVMTR	Chỉ số này được thể hiện thông qua các nội dung về hướng dẫn quy trình, con người thực hiện và các công cụ, điều kiện hỗ trợ cho việc thiết lập một hệ thống giải đáp thắc mắc và giải quyết khiếu nại	I.3.1.1. <i>Tình có hướng dẫn quy trình giải đáp thắc mắc và giải quyết khiếu nại hay không?</i> a. Không b. Có (a - 0, b - 100)	Văn bản quy định Bằng chứng chứng minh sự tồn tại của quy trình giải đáp thắc mắc, khiếu nại	Hàng năm	Quý BVPTR Tỉnh Ban kiểm soát tỉnh
	Để đảm bảo cơ chế giải đáp thắc	I.3.1.2. <i>Có cá nhân hay bộ phận được giao trách nhiệm giải quyết thắc mắc và giải quyết khiếu nại hay không?</i> a. Không	Văn bản quy định Bằng chứng thực tế chứng minh	Hàng năm	Quý BVPTR tỉnh Ban kiểm

	mắc và giải quyết khiếu nại được thiết lập, kênh tiếp cận này cần được thông tin, công khai rộng rãi.	<p>b. Không, nhưng vẫn có cá nhân/bộ phận đang đảm nhiệm</p> <p>c. Có, nhưng chưa được giao trách nhiệm cụ thể chính thức</p> <p>d. Có, đã được giao trách nhiệm chính thức bằng văn bản</p> <p>e. Câu hỏi không phù hợp/khác</p> <p>(a - 0, b - 33, c - 67, d - 100, e - không tính điểm)</p>			soát tính
		<p>I.3.1.3. Các quy trình thủ tục giải đáp thắc mắc và khiếu nại phản hồi về chi trả DVMTR có được thông tin, công khai rộng rãi hay không?</p> <p>a. Không</p> <p>b. Có</p> <p>(a - 0, b - 100)</p>	Văn bản quy định Bảng chứng thực tế chứng minh	Hàng năm	Quỹ BVPTR Kiểm lâm UBND xã Chủ rừng Người dân
I.3.2 - Kết quả giải đáp thắc mắc và giải quyết khiếu nại	Chỉ số này sẽ giúp theo dõi và đánh giá được được tình hình vận hành của cơ chế này tại địa phương	<p>I.3.2.1. Các thắc mắc - khiếu nại được theo dõi và ghi nhận</p> <p>a. Không</p> <p>b. Có, nhưng chưa được thống kê đầy đủ</p> <p>c. Có, đã được thống kê nhưng chưa có báo cáo</p> <p>d. Có, đã được thống kê đầy đủ và có trong nội dung các báo cáo hoạt động định kỳ</p> <p>e. Câu hỏi không phù hợp/khác</p> <p>(a - 0, b - 33, c - 67, d - 100 và e - không tính điểm)</p>	Bảng chứng thực tế chứng minh Báo cáo (nếu có)	Hàng năm	Quỹ BVPTR Kiểm lâm UBND xã
		<p>I.3.2.2. Trong báo cáo kết quả thực hiện chi trả DVMTR của Quỹ có kết quả giải đáp thắc mắc và giải quyết khiếu nại hay không?</p> <p>a. Không</p> <p>b. Có</p> <p>(a - 0, b - 100)</p>	Bảng chứng thực tế chứng minh Báo cáo (nếu có)	Hàng năm	Quỹ BVPTR

Chỉ số	Diễn giải	Câu hỏi	Bảng chứng	Tần suất	Cơ quan liên quan
II. Hợp phần về tính công bằng trong chi trả DVMTR: 5 tiêu chí, 7 chỉ số và 12 câu hỏi					
Tiêu chí II.1- Chi trả DVMTR công bằng theo chất lượng rừng cung ứng dịch vụ					
II.1.1 - Mức độ áp dụng các hệ số K trong tính toán chi trả	Chỉ số này chỉ rõ rằng tính công bằng của chi trả DVMTR được thể hiện thông qua tính toán chi trả phải căn cứ vào chất lượng rừng.	<p>II.1.1.1 <i>Tính có áp dụng hệ số K trong tính toán chi trả DVMTR hay không?</i></p> <p>a. Không áp dụng</p> <p>b. Có, áp dụng một hệ số K</p> <p>c. Có, áp dụng hai hệ số K</p> <p>d. Có, áp dụng từ ba hệ số K trở lên</p>	Quyết định của UBND tỉnh trong tính toán chi trả	Hàng năm	Quỹ BVPTR tỉnh

		e. Câu trả lời khác:..... (a - 0, b - 33, c - 67, d - 100, e - không tính điểm)			
Tiêu chí II.2 – Chi trả DVMTR công bằng theo diện tích rừng cung ứng dịch vụ, thời gian chi trả và đối tượng hưởng lợi					
II.2.1 – Độ chính xác trong tính toán chi trả theo diện tích rừng	Chỉ số này đảm bảo độ chính xác, đúng đắn trong các tính toán chi trả của Quỹ BVPTR theo diện tích mà chủ rừng, các hộ nhận khoán được giao quản lý, bảo vệ	II.2.1.1 Các chủ rừng có nhận được số tiền chi trả đúng với số diện tích đã được giao QLBR không? a. Có b. Không Giải thích lý do:..... c. Không biết/không trả lời Độ chính xác trong tính toán sẽ được ghi nhận bằng tỷ lệ các câu trả lời “không” trên tổng số mẫu được hỏi: a. Trên 10% b. Từ 5-10% c. Dưới 5% d. 0-1% e. Câu trả lời khác:	Kế hoạch chi trả DVMTR hàng năm	Hàng năm	Quỹ BVPTR tính Các đầu mối chi trả
		(a - 0, b - 33, c - 67, d - 100, e - không tính điểm) Câu này cần được thảo luận thêm về cách tính điểm			
II.2.2 – Mức độ tuân thủ của các bên sử dụng dịch vụ theo kế hoạch chi trả	Tính công bằng thể hiện qua việc các bên sử dụng dịch vụ đều phải thực hiện đúng và đủ quyền và nghĩa vụ theo đúng thời gian và kế hoạch chi trả	II.2.2.1. Tỷ lệ nợ đọng của các cơ sở sử dụng DVMTR trong năm? a. Trên 10% b. Từ 5-10% c. Dưới 5% d. Không có tình trạng nợ đọng e. Câu trả lời khác	Xem cách tính toán tỷ lệ nợ đọng trong phụ lục 2	Hàng năm	Quỹ BVPTR tính
		(a - 0, b - 33, c - 67, d - 100, e - không tính điểm)			
		II.2.2.2. Tỷ lệ giải ngân của Quỹ đến các đầu mối chi trả a. Dưới 80% b. Từ 80-90% c. 90%<a<100% d. 100% e. Câu trả lời khác:.....	Xem cách tính toán tỷ lệ giải ngân trong phụ lục 2	Theo Quý, 6 tháng/lần hay năm	Quỹ BVPTR tính Các đầu mối chi trả
		(a - 0, b - 33, c - 67, d-100, e - không tính điểm)			
		II.2.2.3. Tỷ lệ nợ tiền chi trả DVMTR của chủ rừng đối với các hộ nhận khoán QLBR	Tỷ lệ nợ đọng = số tiền đã trả/số tiền	Theo Quý, 6	Chủ rừng/tổ

		<p>a. Trên 10%</p> <p>b. Từ 5-10%</p> <p>c. Dưới 5%</p> <p>d. Không có tình trạng nợ đọng</p> <p>e. Câu trả lời khác</p> <p>(a - 0, b - 33, c - 67, d - 100, e - không tính điểm)</p> <p>Lý giải nguyên nhân:.....</p>	phải trả	tháng/lần hay năm	chức không phải chủ rừng được giao rừng Hộ nhận khoán
Tiêu chí II.3 - Chi trả DVMTR công bằng theo công sức tạo ra giá trị dịch vụ					
<p>II.3.1 - Độ chính xác trong chi trả DVMTR so với kết quả nghiệm thu</p>	<p>Chỉ số này thể hiện tính công bằng trong chi trả DVMTR so với công thực hiện tuần tra BVR bỏ ra để tạo ra DVMTR</p>	<p>II.3.1.1 <i>Tính toán chi trả của tỉnh có được tham chiếu dựa trên kết quả nghiệm thu chi trả hay không?</i></p> <p>a. Có</p> <p>b. Không</p> <p>Giải thích lý do:.....</p> <p>c. Không biết/không trả lời</p> <p>Nếu lựa chọn “có”, đánh giá độ chính xác về tính toán chi trả phù hợp với kết quả nghiệm thu chi trả:</p> <p>a. Sai số trên 10%</p> <p>b. Sai số từ 5-10%</p> <p>c. Sai số dưới 5%</p> <p>d. Sai số 0-1%</p> <p>e. Câu trả lời khác:.....</p> <p>Nếu lựa chọn “Không”, hoặc “không biết/không trả lời”, điểm số nhận được cho câu hỏi này là 0 điểm</p> <p>(a - 0, b - 33, c - 67, d - 100, e - không tính điểm)</p> <p>Cần thảo luận thêm cách tính điểm</p>	Báo cáo nghiệm thu chi trả Tính toán chi trả	Hàng năm	Quỹ BVPTTR tỉnh
		<p>II.3.1.2 <i>Chủ rừng có nhận được số tiền chi trả đúng với kết quả nghiệm thu chi trả hay không?</i></p> <p>a. Có</p> <p>b. Không</p> <p>Giải thích lý do:.....</p> <p>c. Không biết/không trả lời</p> <p>Đánh giá độ chính xác về tính toán bằng tỷ lệ các câu trả lời “Không” trên tổng số mẫu được hỏi:</p> <p>a. Trên 10%</p> <p>b. Từ 5-10%</p> <p>c. Dưới 5%</p>	Báo cáo nghiệm thu Báo cáo số liệu chi trả	Hàng năm	Chủ rừng

		<p>d. 0-1%</p> <p>e. Câu trả lời khác:.....</p> <p>(a - 0, b - 33, c - 67, d - 100, e - không tính điểm)</p> <p>Cần thảo luận thêm cách tính điểm</p>			
		<p>II.3.1.3 Các hộ nhận khoán có được nhận số tiền chi trả đúng với kết quả nghiệm thu chi trả hay không?</p> <p>a. Có</p> <p>b. Không</p> <p>Giải thích lý do:.....</p> <p>c. Không biết/không trả lời</p> <p>Đánh giá độ chính xác về tính toán bằng tỷ lệ các câu trả lời “Không” trên tổng số mẫu được hỏi:</p> <p>a. Trên 10%</p> <p>b. Từ 5-10%</p> <p>c. Dưới 5%</p> <p>d. 0-1%</p> <p>e. Câu trả lời khác:.....</p> <p>(a - 0, b - 33, c - 67, d - 100, e - không tính điểm)</p> <p>Cần thảo luận thêm cách tính điểm</p>	Phỏng vấn hộ gia đình	Hàng năm hoặc theo kỳ đánh giá/chi trả	Hộ nhận khoán *Số mẫu lựa chọn: 25-30% số hộ nhận khoán của chủ rừng dựa trên phương pháp lấy mẫu trong xã hội học
Tiêu chí II.4 – Sự tham gia đầy đủ của các bên vào quá trình thực hiện chi trả DVMTR					
II.4.1 - Sự tham gia đầy đủ của các bên trong quá trình thực hiện chi trả DVMTR	<p>Chỉ số này đánh giá mức độ tham gia đầy đủ và hiệu quả của các bên liên quan trong quá trình thực hiện chi trả DVMTR, từ đó ảnh hưởng phần nào đến kết quả chi trả và hưởng lợi từ chi trả DVMTR. Do đó, chỉ số này có thể phản ánh tiêu chí về tính công trong tiến trình thực hiện chi trả DVMTR</p> <p>Đối tượng chính trong chỉ số này là: các bên sử dụng dịch vụ và bên nhận chi trả (hộ gia đình, cộng đồng)</p>	<p>II.4.1.1. <i>Mức độ tham gia của các bên liên quan trong các bước của quá trình thực hiện chi trả DVMTR</i></p> <p>a. Không được mời/không có cơ hội tham gia</p> <p>b. Được tham gia họp, được thông tin và yêu cầu tuân thủ thực hiện</p> <p>c. Được tham vấn, hỏi ý kiến trong quá trình chuẩn bị</p> <p>d. Được tham vấn, ra quyết định và trao quyền thực hiện</p> <p>e. Câu trả lời khác:.....</p> <p>(a - 0, b-c - 33, d - 67, d - 100, e - không tính điểm)</p> <p>Các bước của quá trình thực hiện chi trả DVMTR</p> <ol style="list-style-type: none"> 1. Phương án chi trả DVMTR cấp tỉnh và Kế hoạch chi trả hàng năm 2. Hoạt động giao khoán quản lý bảo vệ rừng trong chi trả và lập hồ sơ chi trả 3. Lên kế hoạch, tổ chức thực hiện tuần tra BVR 	Phỏng vấn	3-5 năm	<p><u>Cấp xã</u>: UBND xã, kiểm lâm địa bàn, chủ rừng tổ chức</p> <p><u>Cấp thôn bản</u>: hộ gia đình, cá nhân, phụ nữ, cộng đồng (lấy mẫu 25-30% số hộ của xã, tỉnh, huyện)</p> <p>Các đơn vị sử dụng</p>

		4. Nghiệm thu - đánh giá kết quả thực hiện 5. Chi trả tiền DVMTR			dịch vụ
Tiêu chí II.5 - Công bằng trong chia sẻ lợi ích từ chi trả DVMTR giữa các bên liên quan					
II.5.1 - Tỷ lệ hưởng lợi trực tiếp từ chi trả DVMTR của các hộ gia đình, cộng đồng	Chỉ số này thể hiện mức độ công bằng trong hưởng lợi của các hộ gia đình, cộng đồng - vốn được đánh giá là yếu tố, so với các nhóm đối tượng hưởng lợi khác.	II.5.1.1. <i>Tỷ lệ diện tích rừng</i> a. Các hộ gia đình là chủ rừng b. Các hộ gia đình nhận khoán c. Các cộng đồng là chủ rừng d. Các cộng đồng nhận khoán nhận được từ thực hiện chi trả DVMTR so với tổng và so với các đối tượng chi trả khác Câu hỏi này không tính điểm	Số liệu từ giám sát chi trả DVMTR phụ lục 2	Hàng năm	Quỹ BVPTR tính Các đầu mối chi trả
		II.5.1.2. <i>Số tiền</i> a. Các hộ gia đình là chủ rừng b. Các hộ gia đình nhận khoán c. Các cộng đồng là chủ rừng d. Các cộng đồng nhận khoán nhận được từ chi trả DVMTR so với tổng và so với các đối tượng chi trả khác Câu hỏi này không tính điểm	Số liệu từ giám sát chi trả DVMTR phụ lục 2	Hàng năm	Quỹ BVPTR tính Các đầu mối chi trả
II.5.2 - Mức độ đồng thuận của cộng đồng trong chia sẻ lợi ích từ chi trả DVMTR giữa các hộ gia đình, cộng đồng địa phương	Công bằng thể hiện ở sự hài hòa về quyền và lợi ích giữa các bên liên quan. Hiểu theo nghĩa rộng, một quyết định được coi là công bằng khi đạt được sự đồng thuận cao của tất cả các bên liên quan, trong trường hợp này là đồng thuận trong chia sẻ lợi ích từ chi trả DVMTR giữa các hộ gia đình, cộng đồng địa phương	II.5.2.1. Quý vị có đồng ý với phương thức chia sẻ tiền chi trả DVMTR tại địa phương (cấp cộng đồng, thôn, xã) như hiện nay hay không? a. Không Giải thích lý do:..... b. Có Căn cứ trên tỷ lệ lựa chọn trả lời “Không” trên tổng số mẫu để đánh giá mức độ đồng thuận: a. Trên 10% b. Từ 5-10% c. Dưới 5% d. 0-1% e. Câu trả lời khác:..... (a - 0, b - 33, c - 67, d - 100, e - không tính điểm) Cần thảo luận thêm cách tính điểm	Phỏng vấn hộ gia đình Phỏng vấn trưởng thôn	3-5 năm	Trưởng thôn Hộ gia đình * Số mẫu lựa chọn theo phương pháp nghiên cứu xã hội: 25-30% tổng số mẫu

Chỉ số	Diễn giải	Câu hỏi	Bằng chứng	Tần suất	Cơ quan liên quan
III. Hợp phần về tính hiệu quả trong chi trả DVMTR: 4 tiêu chí, 11 chỉ số và 21 câu hỏi					
Tiêu chí III.1- Hiệu quả hoạt động của Quỹ BVPTR					
III.1.1 Tỷ lệ nợ đọng	Tỷ lệ nợ đọng (ND%) = $(TPT - TDT) * 100 / TPT$ Tỷ lệ nợ đọng càng ít càng thể hiện hiệu quả trong hoạt động quản lý thu nguồn thu DVMTR của các Quỹ BVPTR cấp tỉnh.	III.1.1.1 Tỷ lệ nợ đọng của các cơ sở sử dụng DVMTR trong năm <i>Tính tới thời điểm các cơ sở sử dụng dịch vụ phải thanh toán tiền chi trả DVMTR theo Kế hoạch đã phê duyệt của UBND tỉnh</i> a. Trên 10% b. Từ 5-10% c. Từ 1-5% d. Dưới 1% e. Câu trả lời khác:..... (a - 0, b - 33, c - 67, d-100, e - không tính điểm) Bỏ qua câu này không tính điểm vì giống với II.2.2.1	Xem cách tính toán tỷ lệ nợ đọng trong phụ lục 2	Hàng năm	Quỹ BVPTR tỉnh
III.1.2. Tỷ lệ giải ngân đến chủ rừng để chủ rừng tổ chức, cá nhân, hộ gia đình và cộng đồng và các đối tượng nhận khoán	Tỷ lệ giải ngân đến chủ rừng và đối tượng nhận khoán càng nhiều càng tốt, thể hiện mức độ hiệu quả trong hoạt động quản lý chi nguồn thu DVMTR của các Quỹ BVPTR cấp tỉnh. Tỷ lệ giải ngân đến chủ rừng (%) = $(TPTCR - TĐTCR) * 100 / TPTCR$ Tỷ lệ giải ngân đến hợp đồng khoán (%) = $(TPTHĐ - TĐTHĐ) * 100 / TPTHĐ$	III.1.2.1 Tỷ lệ giải ngân của Quỹ đến các đối tượng cung ứng dịch vụ a. Dưới 80% b. Từ 80-90% c. 90%<a<100% d. 100% e. Câu trả lời khác:..... (a - 0, b - 33, c - 67, d-100, e - không tính điểm) Bỏ qua câu này không tính điểm vì giống với II.2.2.2	Xem cách tính tỷ lệ giải ngân trong phụ lục 2	Theo Quý, 6 tháng/lần hay năm	Quỹ BVPTR Chủ rừng
III.1.3. Phương thức chi trả	Khuyến khích thực hiện các phương thức chi trả nhằm đạt được hiệu quả tối ưu trong điều kiện hạn chế về thời gian và nhân lực: chi trả theo hộ, chi trả theo nhóm hộ, chi trả theo cộng đồng hay đẩy đến các đầu mối chi trả (hạt kiểm lâm, chủ rừng)	Cần tham vấn xây dựng câu hỏi và thang điểm			
III.1.4. Hình thức chi trả	Khuyến khích thực hiện các phương thức chi trả nhằm đạt được hiệu quả tối ưu trong điều kiện hạn chế về thời gian	Cần tham vấn xây dựng câu hỏi và thang điểm			

	và nhân lực, như hiện nay: Do các đầu mối trực tiếp chi trả, do cán bộ Quỹ đi chi trả hay thực hiện thông qua ngân hàng...				
Tiêu chí III.2 - Xã hội hóa nguồn lực bảo vệ và phát triển rừng					
III.2.1 - Tăng cường phối hợp giữa các bên trong bảo vệ và phát triển rừng	Chỉ số này chứng minh khả năng thực hiện chi trả DVMTR sẽ giúp huy động sự tham gia cũng như cải thiện hoạt động hợp tác, phối kết hợp của các nguồn lực tại chỗ tham gia trong QL BVR	III.2.1.1. Số hộ gia đình được giao rừng để thực hiện chi trả DVMTR tăng thêm so với thời điểm trước chi trả a. Không b. Có c. Trường hợp thay đổi khác:..... (a - 0, b - 100)	Số liệu, hồ sơ giao rừng	Hàng năm	Hạt kiểm lâm
		III.2.1.2 Số hộ gia đình được nhận khoán QL BVR tăng thêm so với thời điểm trước chi trả a. Không b. Có c. Trường hợp thay đổi khác:..... (a - 0, b - 100)	Số liệu, hồ sơ khoán rừng	Hàng năm	Hạt kiểm lâm Chủ rừng
		III.2.1.3. Các diện tích rừng đang tạm do UBND xã, quản lý, có được thực hiện giao hoặc khoán cho các hộ gia đình, nhóm hộ hay cộng đồng trong xã hay không? a. Không b. Có (a - 0, b - 100)	Số liệu, hồ sơ khoán rừng	Hàng năm	UBND xã
		III.2.1.4. Tỷ lệ diện tích rừng được chi trả DVMTR đã giao, khoán cho hộ gia đình, cộng đồng theo: • Chủ rừng tổ chức, • Xã, • Huyện • Tỉnh $TLGK\% = (Diện\ tích\ rừng\ nhận\ chi\ trả\ giao\ cho\ HGD, CĐ / tổng\ diện\ tích\ nhận\ chi\ trả) * 100\%$ a. Tỷ lệ giao, khoán dưới 50% b. Tỷ lệ giao, khoán 50-70% c. Tỷ lệ giao, khoán từ 70-90% d. Tỷ lệ giao, khoán trên 90% e. Không có câu trả lời phù hợp/khác..... (a - 0, b - 33, c - 67, d - 100, e - không tính điểm)	Số liệu tổng hợp từ hồ sơ chi trả	Hàng năm	Quỹ BVPTR Đầu mối chi trả Chủ rừng tổ chức
		III.2.1.5. Số lượng tin báo vi phạm lâm luật tăng thêm từ các hộ gia đình/cá nhân/cộng đồng tại khu vực chi trả a. Không	Số liệu, hồ sơ khoán rừng	Hàng năm	Kiểm lâm UBND xã

		b. Có (a - 0, b - 100)			
		III.2.1.6. Các mô hình hợp tác QLVR (đồng quản lý rừng, rừng cộng đồng) được thiết lập trong thời gian thực hiện chi trả DVMTR a. Không b. Có (a - 0, b - 100)	Số liệu, hồ sơ	Hàng năm	Kiểm lâm
		III.2.1.7. Các quy ước, kế hoạch phối hợp tuần tra chung trên địa bàn và báo cáo kết quả hợp tác giữa các bên trong thời gian thực hiện chi trả DVMTR được thiết lập mới? a. Không b. Có (a - 0, b - 100)	Số liệu, hồ sơ	Hàng năm	UBND Huyện Kiểm lâm Công an UBND xã
III.2.2. Bổ sung thêm kinh phí cho phát triển lâm nghiệp địa phương	Chỉ số này chứng minh vai trò hỗ trợ của chi trả DVMTR huy động nguồn tài chính phát triển ngành lâm nghiệp địa phương. Có thể so sánh nguồn thu từ chi trả DVMTR với: <ul style="list-style-type: none"> • đầu tư từ ngân sách nhà nước • đầu tư cho toàn ngành LN địa phương • đầu tư cho BVR địa phương 	III.2.2.1. Tỷ lệ đóng góp từ chi trả DVMTR so với đầu tư từ ngân sách nhà nước cho ngành lâm nghiệp	Số liệu	Hàng năm	Quỹ BVPTR tỉnh Phòng Kế hoạch - Tài chính, Sở NNPTNT
		III.2.2.2. Tỷ lệ đóng góp từ chi trả DVMTR so với đầu tư cho toàn ngành lâm nghiệp địa phương	Số liệu	Hàng năm	Quỹ BVPTR tỉnh Phòng Kế hoạch - Tài chính, Sở
		III.2.2.3. Tỷ lệ đóng góp từ chi trả DVMTR so với đầu tư cho hoạt động bảo vệ rừng địa phương	Số liệu	Hàng năm	Quỹ BVPTR tỉnh Phòng Kế hoạch - Tài chính, Sở
Tiêu chí III.3 - Cải thiện kết quả bảo vệ rừng					
III.3.1. Mức độ thiệt hại do cháy rừng và phá rừng	Chỉ số này thể hiện sự thay đổi diện tích rừng trong vùng chi trả DVMTR theo thời gian, từ đó phản ánh được kết quả hoạt động bảo vệ rừng trên các diện tích được chi trả. Tỷ lệ thiệt hại do cháy rừng và phá rừng (TLCP%) = (Diện tích bị cháy và bị phá/tổng diện tích)*100	III.3.1.1 Có hay không tình trạng mất rừng tại các khu vực nhận chi trả DVMTR <i>Hoạt động gây mất rừng ở đây được xác định là các hoạt động: chuyển đổi mục đích sử dụng rừng cho phát triển cơ sở hạ tầng, thủy điện, nông nghiệp</i> a. Có, xu hướng mất rừng tăng mạnh b. Có, nhưng không thay đổi nhiều so với thời điểm trước khi thực hiện chi trả c. Vẫn còn, nhưng đã giảm đi nhiều d. Không bị mất rừng	Dữ liệu theo dõi diễn biến rừng bằng mobile apps Báo cáo của chủ rừng Báo cáo của kiểm lâm	Hàng năm	Kiểm lâm Cán bộ lâm nghiệp xã Chủ rừng Trạm QLVR

		e. Câu trả lời khác:..... (a - 0, b - 33, c - 67, d - 100, e- không tính điểm)			
		III.3.1.2. Có hay không có tình trạng suy thoái rừng tại các khu vực nhận chít rả DVMTR <i>Hoạt động gây suy thoái rừng được định nghĩa là các hoạt động như: Cháy rừng, phát nương làm rẫy, khai thác lâm sản (gỗ)</i> a. Có, xu hướng suy thoái rừng tăng mạnh b. Có, nhưng không thay đổi nhiều so với thời điểm trước đây c. Vẫn còn, nhưng đã giảm đi nhiều d. Không có ghi nhận nào về tình trạng suy thoái rừng e. Câu trả lời khác:..... (a - 0, b - 33, c - 67, d - 100, e- không tính điểm)	Dữ liệu theo dõi diễn biến rừng bằng mobile apps Báo cáo của chủ rừng Báo cáo của kiểm lâm	Hàng năm	Kiểm lâm Cán bộ lâm nghiệp xã Chủ rừng Trạm QLBR
III.3.2. Mức vi phạm lâm luật	Chỉ số này thể hiện mức độ tuân thủ lâm luật trong khu vực chi trả DVMTR, từ đó phần nào phản ánh kết quả hoạt động bảo vệ rừng trên các diện tích được chi trả.	III.3.2.1. Mức vi phạm lâm luật trên 1000 ha tại khu vực chi trả DVMTR so với số vụ vi phạm trung bình cho 1000 ha ở địa phương Mức vi phạm lâm luật = Tỷ lệ phần trăm số vụ vi phạm lâm luật bình quân cho 1000 ha rừng ở vùng chi trả DVMTR so với số vụ vi phạm trung bình cho 1000 ha ở địa phương.	Dữ liệu theo dõi diễn biến rừng bằng mobile apps Báo cáo của chủ rừng Báo cáo của kiểm lâm	Hàng năm	Kiểm lâm Cán bộ lâm nghiệp xã Chủ rừng Trạm QLBR
Tiêu chí III.4 - Cải thiện thu nhập, việc làm cho người dân sống trong vùng rừng và đóng góp cho giảm nghèo					
III.4.1 - Tỷ lệ đóng góp nguồn thu của chi trả DVMTR trong thu nhập hộ hàng năm	Chỉ số này thể hiện mức độ công bằng trong hưởng lợi khi lựa chọn đối tượng là các hộ gia đình, cộng đồng - vốn được đánh giá là yếu thế, để so sánh với các nhóm đối tượng hưởng lợi khác.	III.4.1.1. Đóng góp của chi trả DVMTR đối với sinh kế hộ <i>Phần này sẽ có thiết kế bảng hỏi riêng để có thể tách bạch được đóng góp của chi trả DVMTR đối với sinh kế hộ</i>	Phỏng vấn hộ gia đình	3-5 năm	Hộ gia đình
III.4.2 - Tỷ lệ hộ nghèo và DTTS tham gia và hưởng lợi chi trả DVMTR	Chỉ số này sẽ so sánh tỷ lệ hộ nghèo và hộ DTTS tham gia và hưởng lợi trực tiếp từ chi trả DVMTR so với tổng số hộ gia đình tham gia và hưởng lợi trực tiếp từ chi trả DVMTR tính theo đơn vị các xã, huyện và toàn tỉnh	III.4.2.1. Tỷ lệ của hộ nghèo tham gia và hưởng lợi trực tiếp từ chi trả DVMTR so với tổng số hộ gia đình tham gia theo cấp <ul style="list-style-type: none">• Chủ rừng tổ chức• Xã• Huyện• Tỉnh	Số liệu thống kê	3-5 năm	Chủ rừng tổ chức UBND xã UBND huyện Quỹ BVPTR tỉnh
		III.4.2.2. Tỷ lệ DTTS tham gia và hưởng lợi từ chi trả DVMTR so với tổng số hộ gia đình tham gia theo cấp <ul style="list-style-type: none">• Chủ rừng tổ chức• Xã	Số liệu thống kê	3-5 năm	Chủ rừng tổ chức UBND xã UBND

		<ul style="list-style-type: none"> • Huyện • Tỉnh 			huyện Quỹ BVPTR tỉnh
III. 4.3 – Tỷ lệ chi trả DVMTR được sử dụng cho phúc lợi cộng đồng	Chỉ số này thể hiện qua mức độ nâng cao hiệu biết của người dân về QL BVR và tăng cường mối quan hệ phối hợp, hợp tác trong cùng cộng đồng, giữa các cộng đồng và với các cơ quan lâm nghiệp tại địa phương	III.4.3.1. Quý vị có biết thực hiện chi trả DVMTR hiện mang lại các lợi ích gì hay không? (trừ các lợi ích trực tiếp về tiền chi trả) a. Không b. Có Câu hỏi này không tính điểm	Phỏng vấn hộ gia đình	3-5 năm	Hộ gia đình Số mẫu lựa chọn theo phương pháp nghiên cứu xã hội

Phụ lục 2 –Danh sách các thông tin cần thu thập làm nhiệm vụ giám sát chi trả DVMTR gồm có 2 nội dung chính

- Giám sát tiến trình thực hiện chi trả ủy thác tiền DVMTR
- Giám sát kết quả bảo vệ rừng để cung ứng DVMTR

Các nội dung giám sát chi trả DVMTR sẽ được sử dụng để cung cấp bằng chứng, thông tin cho quá trình đánh giá

NỘI DUNG	Các dữ liệu cần có	Tần suất	Nguồn	
Nhóm các dữ liệu về rừng và chủ rừng và các hợp đồng nhận khoán	<i>1.1. Thông tin chi tiết về tên chủ rừng, diện tích rừng quản lý, lô rừng; khoảnh; tiểu khu; trạng thái rừng; nguồn gốc loại rừng theo từng xã, huyện, tỉnh</i>	a. Tập hợp các hồ sơ chi trả DVMTR	Cập nhật hàng năm và ghi nhận thay đổi hoặc thông tin sai lệch (nếu có)	Quỹ BVPTTR Đầu mỗi chi trả
		b. Bản đồ khu vực chi trả	Cập nhật hàng năm và ghi nhận thay đổi hoặc thông tin sai lệch (nếu có)	Quỹ BVPTTR Đầu mỗi chi trả
		c. Danh sách chi tiết về tên các chủ rừng và chủ nhận khoán: diện tích rừng quản lý, lô, khoảnh, trạng thái rừng; nguồn gốc loại rừng theo từng xã, huyện, tỉnh	Cập nhật hàng năm và ghi nhận thay đổi hoặc thông tin sai lệch (nếu có)	Quỹ BVPTTR Đầu mỗi chi trả
Dữ liệu về cơ sở sử dụng dịch vụ môi trường rừng	<i>2.1. Danh sách cơ sở sử dụng DVMTR (nội tỉnh, liên tỉnh), công suất, sản lượng và doanh thu</i>	a. Hợp đồng các cơ sở sử dụng DVMTR với các Quỹ BVPTTR (nội tỉnh và liên tỉnh)	Cập nhật hàng năm và ghi nhận thay đổi hoặc thông tin sai lệch (nếu có)	Quỹ BVPTTR Đối tượng sử dụng DVMTR
		b. Bảng kê chi tiết danh sách các cơ sở sử dụng DVMTR: tên cơ sở, công suất, sản lượng và doanh thu	Cập nhật hàng năm và ghi nhận thay đổi hoặc thông tin sai lệch (nếu có)	Quỹ BVPTTR Đối tượng sử dụng DVMTR

	2.2. Số tiền DVMTR phải nộp đối với các cơ sở sử dụng DVMTR	a. Tổng số tiền DVMTR phải nộp của các cơ sở sử dụng DVMTR	Cập nhật hàng năm và ghi nhận thay đổi hoặc thông tin sai lệch (nếu có)	Quỹ BVPTTR Đối tượng sử dụng DVMTR
		b. Bảng kê chi tiết đối với từng cơ sở sử dụng DVMTR	Cập nhật hàng năm và ghi nhận thay đổi hoặc thông tin sai lệch (nếu có)	Quỹ BVPTTR Đối tượng sử dụng DVMTR
	2.3. Số tiền DVMTR đã nộp của các đối tượng sử dụng DVMTR	a. Tổng số tiền DVMTR đã nộp của các đối tượng sử dụng DVMTR	Cập nhật hàng năm và ghi nhận thay đổi hoặc thông tin sai lệch (nếu có)	Quỹ BVPTTR Đối tượng sử dụng DVMTR
		b. Bảng kê chi tiết đối với từng cơ sở sử dụng DVMTR	Cập nhật hàng năm và ghi nhận thay đổi hoặc thông tin sai lệch (nếu có)	Quỹ BVPTTR Đối tượng sử dụng DVMTR
Dữ liệu về tình hình chi trả DVMTR	3.1. Kết quả nghiệm thu	a. Kết quả nghiệm thu theo từng nhóm đối tượng <u>a.1.</u> Chủ rừng hộ gia đình, cá nhân theo đơn vị xã, huyện và tỉnh <u>a.2.</u> Chủ rừng là cộng đồng dân cư thôn theo đơn vị xã, huyện và tỉnh <u>a.3.</u> Chủ rừng là BQL rừng đặc dụng và các hợp đồng giao khoán (nếu có) <u>a.4.</u> Chủ rừng là BQL rừng phòng hộ và các hợp đồng giao khoán (nếu có) <u>a.5.</u> Chủ rừng là các công ty lâm nghiệp và các hợp đồng giao khoán (nếu có) <u>a.6.</u> Tổ chức không phải chủ rừng được giao trách nhiệm quản lý rừng và các hợp đồng nhận khoán (nếu có)	Cập nhật hàng năm và ghi nhận thay đổi hoặc thông tin sai lệch (nếu có) Gắn với các trường thông tin sử dụng Mobile Apps	Quỹ BVPTTR Đầu mối chi trả
		b. Kết quả nghiệm thu theo nội dung <u>b.1.</u> Nghiệm thu về diện tích rừng theo đơn vị chủ rừng, xã, huyện, tỉnh <u>b.2.</u> Nghiệm thu về chất lượng rừng theo đơn vị chủ rừng, xã, huyện, tỉnh	Cập nhật hàng năm và ghi nhận thay đổi hoặc thông tin sai lệch (nếu có) Gắn với các trường thông tin sử dụng	Quỹ BVPTTR Đầu mối chi trả

			Mobile Apps	
	3.2. Số tiền miễn giảm	a. Tổng số tiền DVMTR được miễn giảm của các cơ sở sử dụng DVMTR	Cập nhật hàng năm và ghi nhận thay đổi hoặc thông tin sai lệch (nếu có)	Quỹ BVPTTR Đối tượng sử dụng DVMTR
		b. Danh sách chi tiết số tiền miễn giảm đối với từng cơ sở sử dụng DVMTR và căn cứ miễn giảm	Cập nhật hàng năm và ghi nhận thay đổi hoặc thông tin sai lệch (nếu có)	Quỹ BVPTTR Đối tượng sử dụng DVMTR
	3.3. Tình hình sử dụng kinh phí quản lý chi trả DVMTR	a. Tổng số tiền kinh phí quản lý chi trả DVMTR giữ lại hàng năm	Cập nhật hàng năm và ghi nhận thay đổi hoặc thông tin sai lệch (nếu có)	Quỹ BVPTTR Kiểm toán
		b. Chi tiết chi tiêu theo hạng mục chi	Cập nhật hàng năm và ghi nhận thay đổi hoặc thông tin sai lệch (nếu có)	Quỹ BVPTTR Kiểm toán
	3.4. Tình hình sử dụng Quỹ dự phòng	a. Số tiền tích lũy trong Quỹ dự phòng theo từng năm	Cập nhật hàng năm và ghi nhận thay đổi hoặc thông tin sai lệch (nếu có)	Quỹ BVPTTR Kiểm toán
		b. Chi tiết thu - chi với số tiền trong Quỹ dự phòng	Cập nhật hàng năm và ghi nhận thay đổi hoặc thông tin sai lệch (nếu có)	Quỹ BVPTTR Kiểm toán
	3.5. Tình hình chi trả DVMTR	a. Tổng số tiền DVMTR phải trả cho từng nhóm đối tượng: <u>a.1.</u> Chủ rừng hộ gia đình, cá nhân theo đơn vị xã, huyện và tỉnh <u>a.2.</u> Chủ rừng là cộng đồng dân cư thôn theo đơn vị xã, huyện và tỉnh <u>a.3.</u> Chủ rừng là BQL rừng đặc dụng và các hợp đồng giao khoán (nếu có) <u>a.4.</u> Chủ rừng là BQL rừng phòng hộ và các hợp đồng giao khoán (nếu có) <u>a.5.</u> Chủ rừng là các công ty lâm nghiệp và các hợp đồng giao khoán (nếu có) <u>a.6.</u> Tổ chức không phải chủ rừng được giao trách nhiệm quản lý rừng và các hợp	Cập nhật hàng năm và ghi nhận thay đổi hoặc thông tin sai lệch (nếu có)	Quỹ BVPTTR Kiểm toán

		đồng nhận khoán (nếu có)		
		b. Danh sách chi tiết số tiền phải trả cho từng đối tượng nhận chi trả	Cập nhật hàng năm và ghi nhận thay đổi hoặc thông tin sai lệch (nếu có)	Quỹ BVPTTR Kiểm toán
		c. Tổng số tiền DVMTR đã trả cho từng nhóm đối tượng: <u>a.1.</u> Chủ rừng hộ gia đình, cá nhân theo đơn vị xã, huyện và tỉnh <u>a.2.</u> Chủ rừng là cộng đồng dân cư thôn theo đơn vị xã, huyện và tỉnh <u>a.3.</u> Chủ rừng là BQL rừng đặc dụng và các hợp đồng giao khoán (nếu có) <u>a.4.</u> Chủ rừng là BQL rừng phòng hộ và các hợp đồng giao khoán (nếu có) <u>a.5.</u> Chủ rừng là các công ty lâm nghiệp và các hợp đồng giao khoán (nếu có) <u>a.6.</u> Tổ chức không phải chủ rừng được giao trách nhiệm quản lý rừng và các hợp đồng nhận khoán (nếu có)	Cập nhật hàng quý, 6 tháng/lần hay một năm và ghi nhận thay đổi/thông tin sai lệch (nếu có)	Quỹ BVPTTR Kiểm toán
		d. b. Danh sách chi tiết số tiền đã trả cho từng đối tượng nhận chi trả	Cập nhật hàng quý, 6 tháng/lần hay một năm và ghi nhận thay đổi/thông tin sai lệch (nếu có)	Quỹ BVPTTR Kiểm toán
	<i>3.6. Ghi nhận trường hợp trừ giảm chi trả DVMTR do không thực hiện đúng nhiệm vụ QLBR</i>	a. Tổng số trường hợp bị giảm trừ tiền chi trả DVMTR theo đơn vị chủ rừng, xã, huyện và tỉnh	Cập nhật hàng quý, 6 tháng/lần hay một năm và ghi nhận thay đổi/thông tin sai lệch (nếu có)	Quỹ BVPTTR Ban kiểm soát Đầu mối chi trả Kiểm lâm
		b. Danh sách chi tiết mô tả các trường hợp bị giảm trừ theo đơn vị chủ rừng, xã, huyện và tỉnh	Cập nhật hàng quý, 6 tháng/lần hay một năm và ghi nhận thay đổi/thông tin sai lệch (nếu có)	Quỹ BVPTTR Ban kiểm soát Đầu mối chi trả Kiểm lâm
	<i>3.7. Tổng số tiền chi khác theo quyết định của UBND tỉnh</i>	a. Tổng số tiền chi khác trong năm theo quyết định của UBND tỉnh	Cập nhật hàng năm và ghi nhận thay đổi hoặc	Quỹ BVPTTR Kiểm toán

			thông tin sai lệch (nếu có)	
		b. Bảng kê chi tiết các hạng mục chi và mục đích liên quan	Cập nhật hàng năm và ghi nhận thay đổi hoặc thông tin sai lệch (nếu có)	Quý BVPT Kiểm toán

PHỤ LỤC 3 – CÁC BIỂU MẪU THU THẬP THÔNG TIN

3.1. Biểu mẫu thu thập thông tin dành cho Quỹ BVPTTR

3.2. Biểu mẫu thu thập thông tin dành cho các đầu mối chi trả

3.3. Biểu mẫu thu thập thông tin dành cho chủ rừng

3.4. Biểu mẫu thu thập thông tin dành cho UBND xã

3.5. Biểu mẫu thu thập thông tin dành cho Hộ gia đình

BIỂU MẪU ĐIỀU TRA KINH TẾ HỘ VÀ PHÓNG VẤN HỘ GIA ĐÌNH