

Hiệp hội Bảo tồn và Phát triển Môi trường & Tài nguyên Rừng (FREDA)

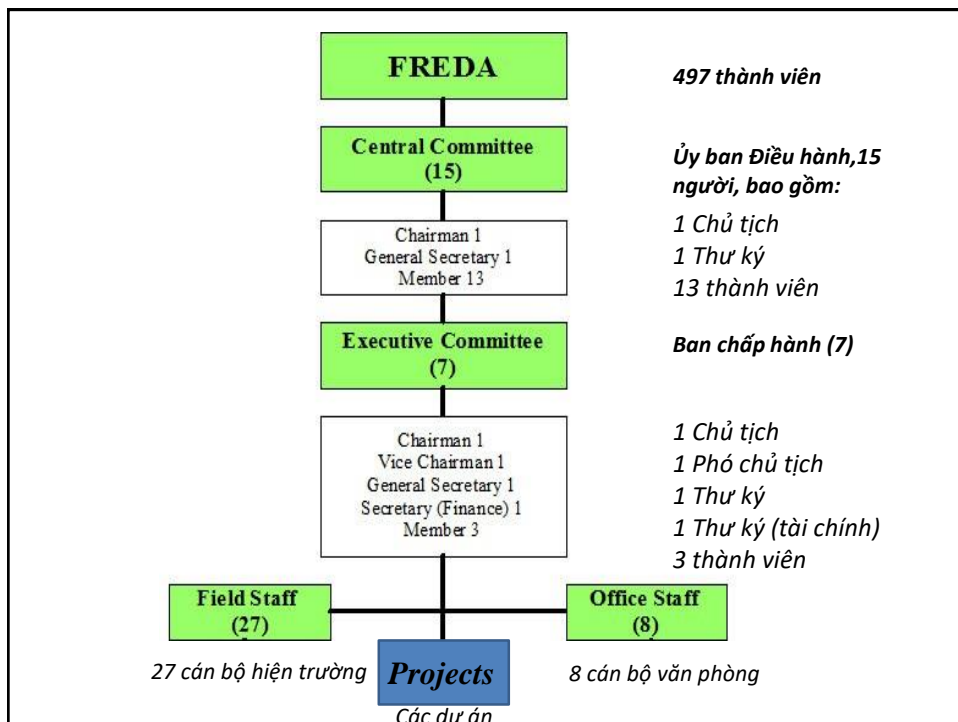


FREDA là gì?

- ❖ Hiệp hội Bảo tồn và Phát triển Môi trường & Tài nguyên Rừng (FREDA) là một tổ chức phi chính phủ, phi lợi nhuận hoạt động trong lĩnh vực lâm nghiệp tại Myanmar.
- ❖ FREDA là tổ chức có nhiều kinh nghiệm, năng động và tâm huyết
- ❖ Thành lập năm 1996, FREDA hiện có 497 thành viên
- ❖ Thành viên của FREDA bao gồm: các chuyên gia trong lĩnh vực lâm nghiệp, thực vật học, nông học, động vật học, thú y, địa chất - thủy văn, kỹ sư, các doanh nhân kinh doanh lâm sản, nhà báo, nghệ sĩ...
- ❖ Bất kỳ công dân Myanmar trên 18 tuổi đều có thể trở thành thành viên của FREDA, ngoại trừ các cán bộ chính phủ.

Cơ cấu tổ chức

- ❖ Ủy ban Điều hành của FREDA gồm 15 thành viên.
- ❖ Thành viên của Ủy ban được lựa chọn thông qua tại kỳ họp Đại hội đồng, 3 năm một lần.
- ❖ Ủy ban Điều hành sẽ lựa chọn thành lập Ban chấp hành gồm 7 thành viên Ủy ban để giám sát các hoạt động của Hiệp hội
- ❖ Các hoạt động hiện trường thường được thiết kế bởi các thành viên được tuyển chọn, phù hợp với từng nhiệm vụ cụ thể.



ĐỐI TÁC PHÁT TRIỂN

- 1- FREDA luôn tìm kiếm cơ hội hợp tác với các đối tác NGO trong nước và quốc tế; cũng như các cơ quan của Liên hợp quốc.
- 2- FREDA đã tích cực tham gia một số hoạt động hợp tác với các tổ chức sau:
 - ❖ Hiệp hội Tư vấn Lâm nghiệp nước ngoài của Nhật Bản (JOFCA)
 - ❖ Trung tâm Nghiên cứu Động vật Hoang dã Nhật Bản (JWRC)
 - ❖ Quỹ Môi trường Tự nhiên Nagao (NEF), Nhật Bản
 - ❖ Chương trình Hành động tái trồng rừng ngập mặn (ACTMANG), Nhật Bản
 - ❖ Quỹ Động vật Hoang dã David Shepherd (DSWF), Vương quốc Anh
 - ❖ Gesellschaft zur Förderung konkreter Entwicklung-sprojekte e.V (GFE), Đức
 - ❖ Diakonie Katastrophenhilfe (DKH), Đức
 - ❖ Evangelischer Entwicklungsdienst (EED), Đức
 - ❖ UNDP và Đại sứ quán Nhật Bản, Đức, Anh, Mỹ tại Myanmar.

MỤC TIÊU: Thúc đẩy sự tham gia và hợp tác trong



- ❖ Quản trị rừng bền vững
- ❖ Bảo tồn môi trường tự nhiên
- ❖ Bảo vệ động vật hoang dã
- ❖ Phát triển cộng đồng cấp cơ sở
- ❖ Phát triển nguồn lực con người
- ❖ Giảm thiểu rủi ro do thiên tai và sử dụng đất bền vững



Tham gia trong quản lý rừng bền vững

- ❖ Xây dựng bộ chỉ tiêu và tiêu chí quốc gia về quản lý rừng bền vững (SFM)
- ❖ Đánh giá sơ lược về hoạt động cấp chứng chỉ và dán nhãn sản phẩm gỗ liên quan đến quản lý rừng bền vững
- ❖ Một số mốc quan trọng trong quá trình cấp chứng chỉ sản phẩm gỗ
- ❖ Rà soát hệ thống quản lý rừng của Myanmar theo các nguyên tắc và tiêu chí chứng chỉ rừng bền vững (FSC)
- ❖ Sổ tay Hướng dẫn Đánh giá Thực địa về giám sát thực hiện quản lý rừng bền vững ở cấp đơn vị quản lý rừng
- ❖ Đánh giá – Phân tích các hoạt động của dự án C& I trong lâm nghiệp tại Myanmar

Bảo tồn môi trường tự nhiên: Phục hồi Rừng ngập mặn

- ❖ Pha I và II dự án FRED/ACTMANG: Phục hồi diện tích 3195 mẫu Anh (~1.300ha): 1999-2003, 2004-2008
- ❖ Pha III dự án FRED/ACTMANG: Phục hồi diện tích 1853 mẫu Anh (~750 ha): 2009-2014



Rừng ngập mặn trồng mới



Rừng ngập mặn được phục hồi

Phát triển cộng đồng

❖ Các dự án FREDA/JOFCA (1998-2006)

Rừng cộng đồng: 383 mẫu Anh (~155ha)

Thị trấn Kalaw, Huyện Taunggyi, Bang Shan

- Mô hình nông lâm kết hợp trong khu vực rừng cộng đồng
- Trồng cây ăn quả để gia tăng thu nhập và phát triển đồng cỏ làm thức ăn gia súc
- Tăng cường năng lực và cải thiện cơ sở hạ tầng

❖ Dự án FREDA/JOFCA (1998-2000)

Rừng cộng đồng: 1516 mẫu Anh (~613ha); rừng trồng: 75 mẫu Anh (~30ha)

Thị trấn Mindon, Khu vực Magwe

- Lâm nghiệp cộng đồng, đa dạng hóa các loại cây trồng, tăng cường năng lực và cải thiện cơ sở hạ tầng



Vườn cây ăn quả



Họp cộng đồng

Bảo tồn động vật hoang dã

Bảo vệ Vườn quốc gia Alaungdaw Kathapa theo chương trình hợp tác "Shin Than Yay" do FD, DSWF và FREDA thực hiện

- ❖ Thực hiện tuần tra, điều tra rừng bằng cách đặt bẫy ảnh và các phương pháp truyền thống
- ❖ DSWF hỗ trợ tiền thưởng, lương thực, thuốc men, đồng phục, thiết bị tuần tra và các đồ dùng thiết yếu cho nhân viên Vườn quốc gia
- ❖ FREDA và đối tác JWRC đã xây dựng một trung tâm du khách trong Khu bảo tồn động vật hoang dã Shwe
- ❖ Một nhà khách đầy đủ trang thiết bị và hội trường đào tạo cấp thôn/bản được xây dựng phục vụ các nhà khoa học và sinh viên nghiên cứu.



Báo gấm ở AKNP



Voi



Bò tót

Phát triển nguồn lực con người

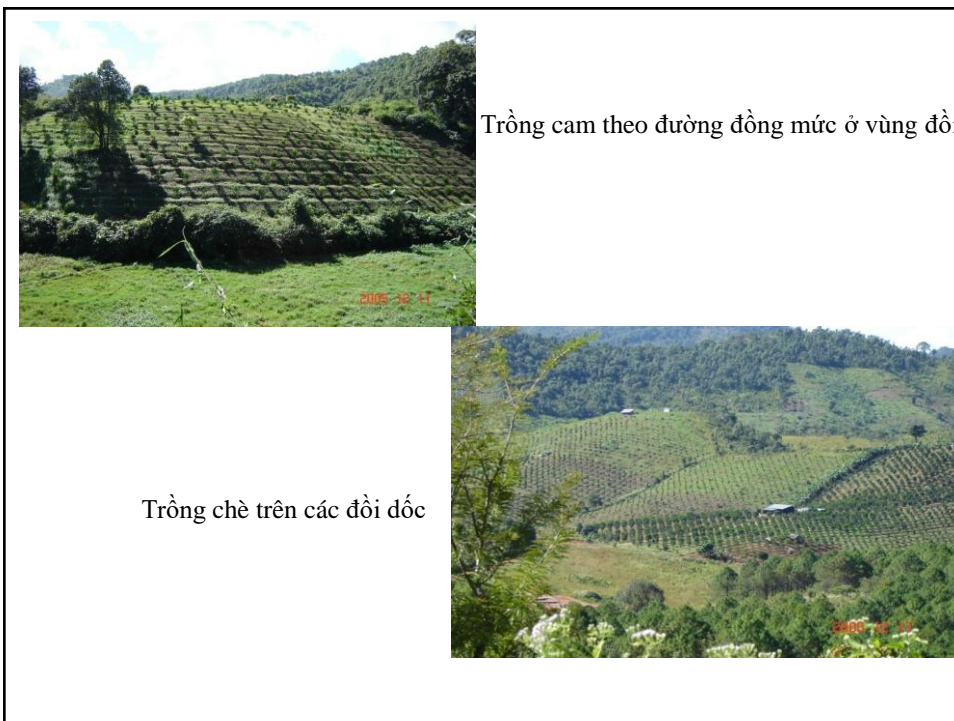
Phối hợp với NEF, FREDA đã hỗ trợ sinh viên thực hiện các nghiên cứu Thạc sĩ và Tiến sĩ trong nhiều lĩnh vực khác nhau liên quan tới khoa học môi trường

- ❖ Từ năm 1998 – Có 15 thạc sĩ và 40 nghiên cứu sinh tiến sĩ đã được nhận Học bổng NEF.
- ❖ Từ năm 1999 – 61 sinh viên sau đại học ngành lâm nghiệp được nhận học bổng của FREDA
- ❖ Khoản hỗ trợ hàng năm cho những sinh viên xuất sắc của Trường Lâm nghiệp Myanmar Forest ở Pyin Oo Lwin.

Quản lý lưu vực

- ❖ Phương pháp tiếp cận lưu vực sông trong quản lý lưu vực đã được thử nghiệm với hệ thống thoát nước sông Ayeyarwady.
- ❖ Các địa điểm được lựa chọn nằm trên khu vực đầu nguồn (Bang Kachin), vùng trung thượng lưu (Bang Shan), vùng trung hạ lưu (Khu vực Magwe) và vùng hạ lưu (khu vực Ayeyarwady).
- ❖ Các hoạt động bao gồm quản lý bền vững rừng tự nhiên cấp thôn bản, khuyến khích thực hiện các mô hình nông lâm kết hợp, giới thiệu phương pháp canh tác trên đất dốc và các hoạt động gia tăng thu nhập, cải thiện cơ sở hạ tầng khác.
- ❖ Trung tâm DKH của Đức và FREDA phối hợp thực hiện dự án này trong hai năm 2007 và 2008.





Các dự án Cứu trợ và Phục hồi

- ❖ *T5-T12/2008* - Chương trình Cứu trợ khẩn cấp, Phần A (DKH/FREDA)
- ❖ *T6-T11/2008* - Dự án Cứu trợ và phục hồi liên quan tới An ninh lương thực, Phần B, Pha I (DKH/FREDA)
- ❖ *T1/2009-T12/2010* - Dự án Phòng ngừa và phục hồi sau thảm họa, Phần B, Pha II (DKH/FREDA)
- ❖ *T8/2008-T5/2010* - Dự án Cứu trợ và Phục hồi, Phần C (DKH/FREDA)
- ❖ *T1/2010-T12/2013* – Dự án Sử dụng đất bền vững và Giảm thiểu rủi ro thiên tai (DKH/FREDA)
- ❖ *T1/2011-T12/2012* - Dự án Phòng ngừa và phục hồi sau thảm họa thiên tai (DKH/FREDA)
- ❖ *T10/2010-T9/2013* - Dự án Sử dụng đất bền vững và giảm thiểu rủi ro thiên tai (EED/FREDA)



Kế hoạch tiếp theo

FREDA hiện đang thực hiện các dự án liên quan tới giảm thiểu rủi ro thiên tai, các giải pháp phục hồi và sử dụng đất bền vững, hợp tác với hai tổ chức của Đức là Diakonie Katastrophenhilfe (DKH) và Evangelischer Entwicklungsdienst (EED).

FREDA cũng đang xem xét để triển khai các hoạt động liên quan tới Sáng kiến “Giảm phát thải khí nhà kính do mất rừng và suy thoái rừng - REDD+”, đây cũng là chủ đề đang nhận được nhiều sự quan tâm tại Myanmar.

CÁC HOẠT ĐỘNG CỦA FREDA TRONG LĨNH VỰC NĂNG LƯỢNG TÁI TẠO

- ❖ Thực tế cho thấy, người dân địa phương ở vùng sâu, vùng xa của Ayeyarwady vẫn đang sử dụng các biện pháp thô sơ để thắp sáng vào ban đêm.
- ❖ Nguồn năng lượng được sử dụng phổ biến nhất ở đây là dầu diesel và nến. Cả hai loại nguyên liệu thắp sáng này đều khá đắt, người dân chỉ sử dụng rất tiết kiệm vì cần dành tiền cho các nhu cầu lương thực khác.
- ❖ Việc sử dụng đèn dầu và nến cũng tiềm ẩn nguy cơ hỏa hoạn lớn. Vì vậy, DKH và FREDA đã xem xét khả năng sử dụng năng lượng tái tạo thay thế để phục vụ nhu cầu thắp sáng của người dân địa phương.

Một số lựa chọn được thử nghiệm để thay thế dầu diesel:

1- Dầu thực vật

- Sáu loài thực vật có dầu khác nhau được thử nghiệm để làm nguyên liệu thắp sáng thay thế dầu diesel;
- Hiện nay, dầu dừa và dầu cây dâm bụt Đông Ấn Độ (kenaf oil) là có thể thắp sáng tốt; nhưng về khía cạnh chi phí sản xuất, dầu dừa được coi là lựa chọn tối ưu hơn cả.



Thử nghiệm các loại dầu thực vật để làm phương tiện chiếu sáng



Tình trạng đốt cháy các loại dầu sau khi thử nghiệm

2- Các hệ thống quang điện

Hệ thống điện mặt trời được lắp đặt tại khu trường học đồng thời là nhà tránh bão Tebinseik



Hệ thống điện mặt trời được lắp đặt tại khu trường học đồng thời là nhà tránh bão Okpho Kwinchaung



Hệ thống cung cấp điện mặt trời được lắp đặt tại khu trường học đồng thời là nhà tránh bão ở Kunthee Chaung



Hệ thống cung cấp điện mặt trời được lắp đặt tại kho chứa đồng thời là trạm dùng chân ở làng Htaw Paing (Shwe Pyi Aye)



Khu trường học đồng thời là nơi tránh bão ở làng Okpho kwinchaung



Điện chiếu sáng từ hệ thống điện mặt trời ở khu trường học đồng thời là nhà tránh bão tại Okpho kwinchaung



Khu trường học đồng thời là nhà tránh bão tại làng Kuntheechaung



Hệ thống điện mặt trời chiếu sáng cho trường học đồng thời là nhà tránh bão ở Kuntheechaung



Một trường học đồng thời là nhà tránh bão mới được xây dựng tại làng Kontanpauk



Hệ thống điện mặt trời chiếu sáng cho nhà tránh bão ở Kontanpauk



3 – Máy phát điện khí hóa

Máy điện khí hóa phát điện ở Wagone



Gỗ vụn nguyên liệu




Rừng trồng ngập mặn: Nguồn gỗ nguyên liệu



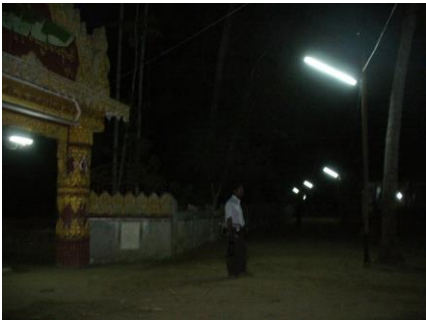
Vỏ trấu làm ô nhiễm sông gần làng Pho-U-San



Phát điện bằng vỏ trấu ở làng Bobagone



Điện khí hóa chiếu sáng đường làng ở Bobagone



Buổi chiếu phim về thiên định ở tu viện
được điện khí hóa nhờ chương trình tài trợ
của DKH/FREDA tài trợ



Cửa hàng tạp hóa được thắp vào ban đêm
bằng nguồn điện khí hóa



Nhà máy điện khí hóa từ nguyên liệu gỗ
do DKH/FREDA lắp đặt ở làng Wagone



Đèn chiếu sáng dọc con đường bằng điện
của nhà máy sản xuất điện từ gỗ lắp đặt tại
làng Wagone



4 - Turbine điện gió



Một turbine gió được lắp đặt ở làng Mingalar Thaungtan để phục vụ mục đích phát điện



Hệ thống nạp năng lượng của cối xay gió ở làng Mingalar Thaungtan



Khoảng 200 turbine gió được lắp đặt ở Mingalar Thaungtan

Turbine gió và vườn ươm ở làng Mingalar Thaungtan



Turbine gió ở làng Mingalar Thaungtan



5 – Máy phát điện từ dầu thực vật

Máy phát điện từ dầu Diesel được chuyển thành máy phát điện từ dầu thực vật với công suất 5,5 KVA



Máy phát điện từ dầu Diesel được chuyển thành máy phát điện từ dầu thực vật với công suất 7,5 KVA



Cảm ơn đã chú ý lắng nghe!