

Dự án Biến đổi khí hậu và đồng bào các dân tộc phía Bắc Việt Nam

Thúc đẩy lồng ghép ứng phó với BĐKH của nông nghiệp trong lập kế hoạch phát triển kinh tế xã hội cấp địa phương tại Tây Bắc Việt Nam



Nguyễn Đức Tố Lưu, Đặng Xuân Trường, Phan Văn Thắng,
Phạm Bích Hương

Bối cảnh địa phương

Ảnh hưởng gia tăng của BĐKH đến nông nghiệp và sự suy thoái đất canh tác

Các chính sách quốc gia và tỉnh về phát triển nông nghiệp bền vững, ứng phó với BĐKH

Lồng ghép các hành động ứng phó trong kế hoạch KTXH cấp cơ sở

Phát triển kinh tế xã hội ở các địa phương trước áp lực thị trường, sản xuất và tiêu dùng

Các tiến bộ kỹ thuật và kiến thức bản địa về nông nghiệp thân thiện với BĐKH



Vùng Tây Bắc và địa bàn dự án

Những ảnh hưởng của BĐKH đến sản xuất nông nghiệp ở Tây Bắc

- ▶ Khô hạn trong mùa nắng nóng.
- ▶ Rét đậm rét hại.
- ▶ Mưa lớn, lũ ống, lũ quét.
- ▶ Thời vụ thất thường

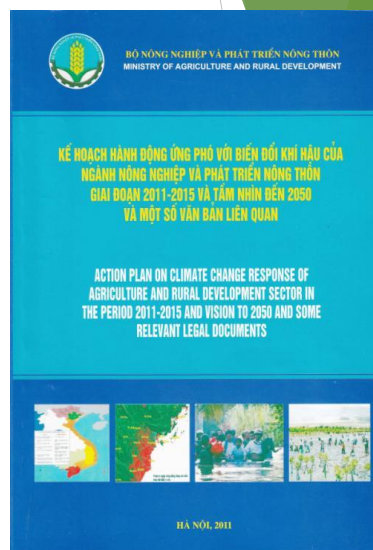


- ▶ Mất đất sản xuất do sạt lở, ngập úng.
- ▶ Giảm năng suất.
- ▶ Tăng chí phí sản xuất.
- ▶ Giảm chất lượng sản phẩm.
- ▶ Tăng độ rủi ro, bấp bênh của sản xuất nông nghiệp



Bối cảnh chính sách đối với BĐKH và nông nghiệp

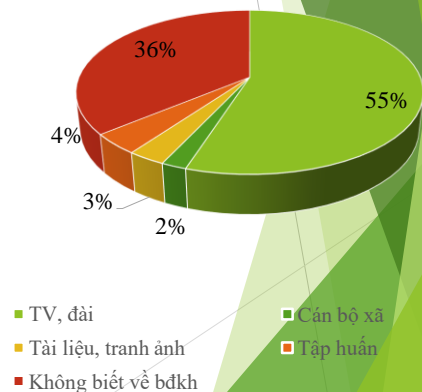
- ▶ Đề án “Tái cơ cấu ngành nông nghiệp theo hướng nâng cao giá trị gia tăng và phát triển bền vững
- ▶ Chương trình mục tiêu quốc gia về xây dựng nông thôn mới.
- ▶ Chương trình và Kế hoạch hành động thích ứng với BĐKH của ngành nông nghiệp và PTNT.
- ▶ Chiến lược quốc gia về tăng trưởng xanh.
- ▶ Các hướng dẫn chuyên môn và các đề án liên quan của cấp tỉnh.



Những khó khăn khi thực hành nông nghiệp thân thiện của người nông dân

- ▶ Thiếu hiểu biết và kiến thức về nông nghiệp thân thiện và BDKH dẫn đến thiếu chủ động trong việc ứng phó, áp dụng các kỹ thuật này.
- ▶ Tập quán canh tác cũ, thiếu bền vững và thiếu hiệu quả.
- ▶ Thiếu những bên cung cấp dịch vụ và vật tư đáp ứng cho kỹ thuật thân thiện.
- ▶ Bị hạn chế bởi những quy định và chỉ tiêu KTXH không phù hợp của địa phương.
- ▶ Bị hạn chế bởi sự thiếu đồng bộ trong sản xuất về lịch mùa vụ, điều tiết nước tưới tiêu... tại địa phương.

Nguồn tiếp cận với thông tin về BDKH ở cộng đồng

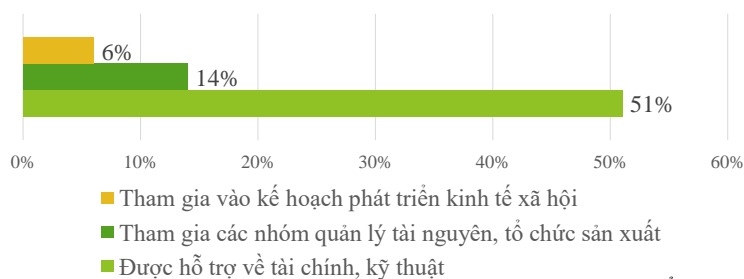


(Đánh giá điểm ở Điện Biên, Sơn La, Lai Châu)

Những khó khăn khi thực hành nông nghiệp thân thiện của người nông dân

- ▶ Quy mô sản xuất nhỏ lẻ, khó ứng phó với các biến đổi của thời tiết khí hậu.
- ▶ Sự bất bình của thị trường nông sản và khả năng tiêu thụ chế biến ở địa phương.
- ▶ Sự tham gia hạn chế vào lập kế hoạch làm giảm mức độ quan tâm của người dân đối với các hỗ trợ về vốn và kỹ thuật của nhà nước.

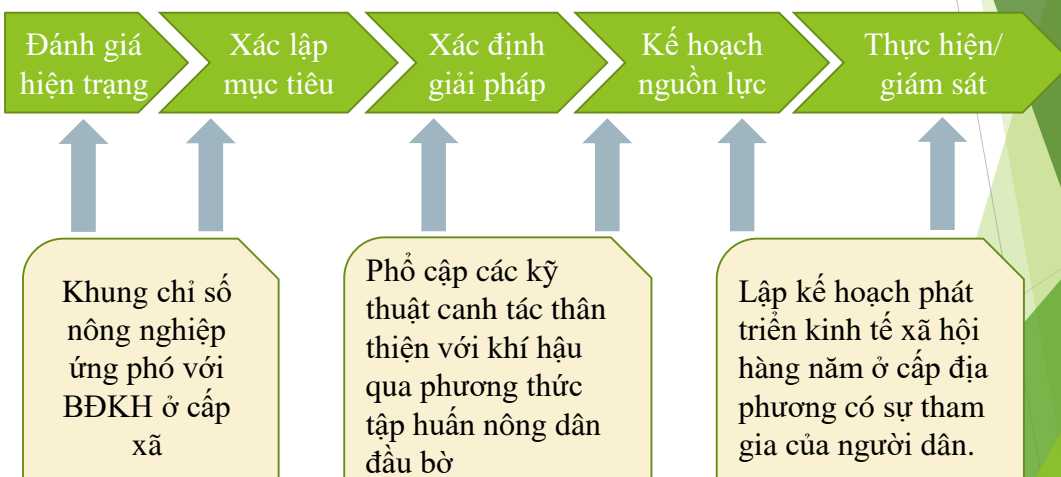
Sự tham gia của cộng đồng trong lập kế hoạch ở cấp xã



(Đánh giá điểm tại Điện Biên, Sơn La, Lai Châu)

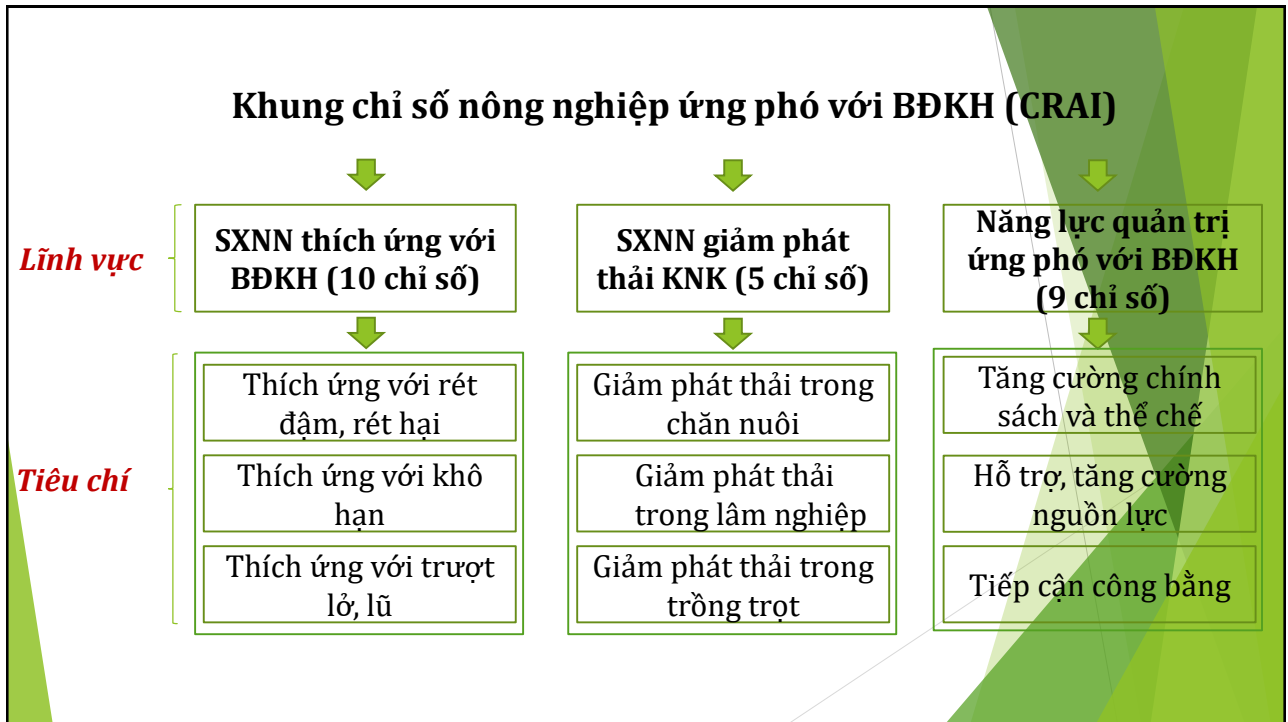
Lồng ghép ứng phó với BĐKH trong kế hoạch địa phương

Quá trình lập kế hoạch phát triển kinh tế xã hội hàng năm



Xây dựng Khung chỉ số CRAI

- ❑ **Bước 1:** Xác lập các cơ sở pháp lý, quản lý, khoa học và thực tiễn cho CRAI
- ❑ **Bước 2:** Dự thảo Khung chỉ số (lĩnh vực, tiêu chí, chỉ số) với sự đóng góp của chuyên gia
- ❑ **Bước 3:** Tham vấn địa phương (cấp xã, huyện, cộng đồng) để thống nhất về phạm vi và nội dung Khung chỉ số CRAI (cấp xã)
- ❑ **Bước 4:** Phát triển phương pháp khảo sát, tham vấn và bộ công cụ thu thập thông tin, dữ liệu từ các nhóm đối tượng địa phương phù hợp; chuẩn hóa cách thức đo đếm
- ❑ **Bước 5:** Khảo sát CRAI cấp xã, phân tích kết quả và xây dựng báo cáo CRAI cho từng xã
- ❑ **Bước 6:** Chia sẻ kết quả đánh giá và đối thoại với cấp quản lý xã, huyện, tỉnh

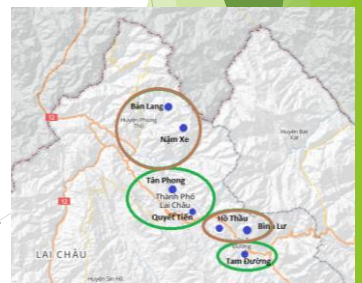
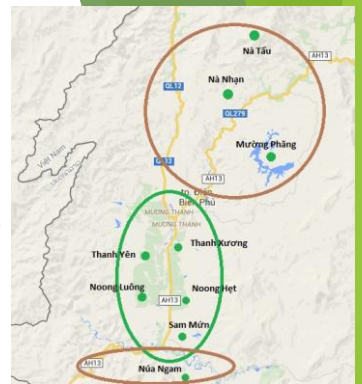


Áp dụng khung chỉ số CRAI giúp:

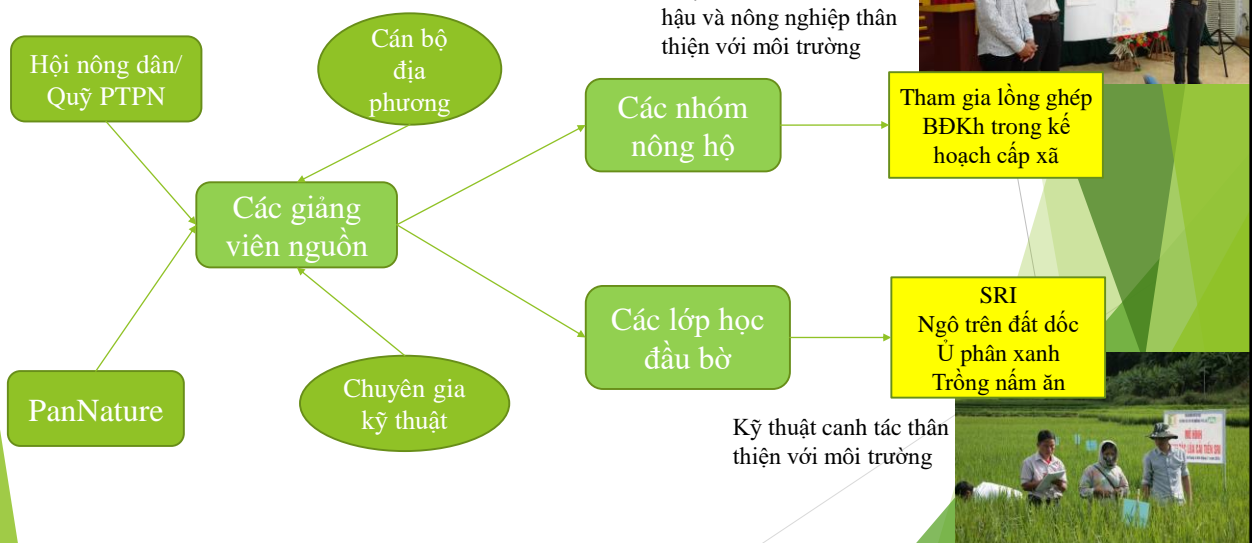
- **Nâng cao nhận thức** của chính quyền địa phương và các bên liên quan về mối quan hệ giữa BĐKH và SXNN;
- **Thúc đẩy sự quan tâm và thực hành lồng ghép** nông nghiệp ứng phó với BĐKH trong quá trình lập kế hoạch và giám sát phát triển KT-XH của địa phương;
- Xác định được **mức độ sẵn sàng của địa phương** trong việc thúc đẩy SXNN ứng phó với BĐKH, nhất là về tổ chức, thể chế và năng lực; **giúp đo đếm được kết quả thực hiện NN ứng phó với BĐKH theo định kỳ** (hàng năm hoặc dài hơn);
- Giúp địa phương **lựa chọn được các giải pháp SXNN ứng phó với BĐKH**;
- Có thể **so sánh được mức độ sẵn sàng và kết quả thực hành** nông nghiệp ứng phó với BĐKH giữa các xã, huyện khác nhau.

Khuyến nghị từ khảo sát CRAI

- ▶ Các chỉ số đề xuất tỏ ra tương thích với khu vực Tây Bắc, dễ dàng để cán bộ địa phương có thể xác định, tổng hợp.
- ▶ Việc đánh giá chỉ số CRAI ở một số xã điển hình của các tỉnh khác nhau cho thấy sự cần thiết áp dụng phân vùng kinh tế sinh thái đối với các hành động thích ứng BĐKH trong nông nghiệp.
- ▶ Một số chỉ số về áp dụng các giải pháp canh tác thân thiện với BĐKH có thể được lồng ghép trong kế hoạch cấp xã bằng cách cụ thể hóa các chỉ tiêu giao từ cấp huyện mà không thay đổi về tổng số diện tích hay sản lượng.
- ▶ Các chỉ số CRAI có thể được dùng trong các báo cáo hàng năm của các xã với mục đích các xã tự đánh giá được năng lực của mình và các cơ quan cấp huyện có thể xem xét để xây dựng kế hoạch và phân bổ nguồn lực.

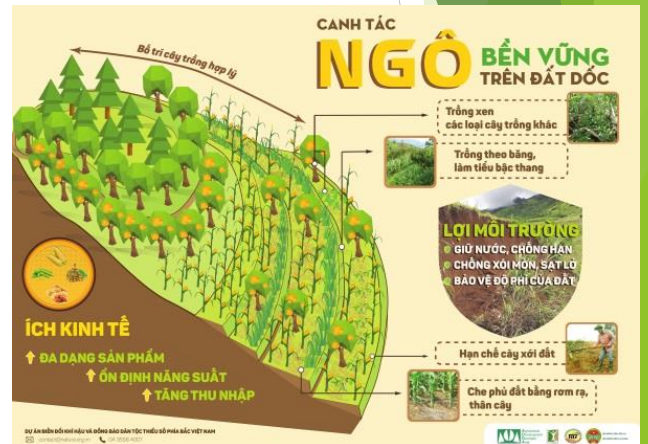


Tập huấn phổ cập các biện pháp nông nghiệp thân thiện tại Tây Bắc



Ví dụ nông nghiệp thân thiện với BĐKH ở địa phương

- ▶ Phát triển SRI
- ▶ Chuyển đổi cơ cấu cây trồng trên đất dốc.
- ▶ Cải tạo vườn tạp
- ▶ Phát triển nghề phụ tận dụng phế thải nông nghiệp (trồng nấm)
- ▶ Liên kết doanh nghiệp chế biến nông sản.

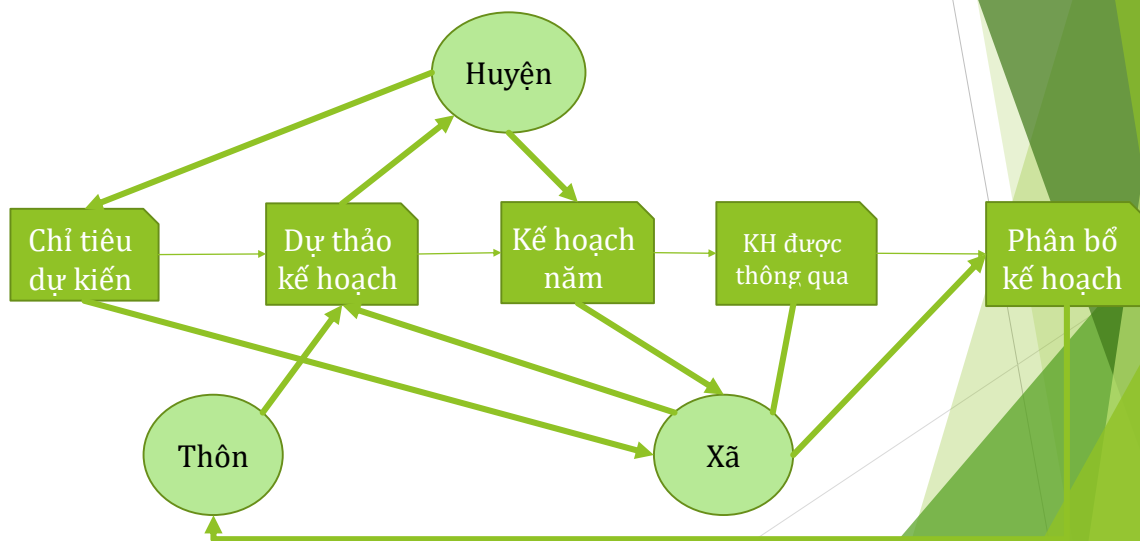


Kinh nghiệm từ công tác khuyến nông các mô hình thân thiện BĐKH

- ▶ Áp dụng các biện pháp thích hợp cho từng vùng kinh tế sinh thái nông nghiệp.
- ▶ Để người dân thay đổi tập quán canh tác đòi hỏi phải có các mô hình trình diễn chứng thực được tác dụng của các kỹ thuật mới, cần có thời gian dài để người dân thay đổi, làm theo và việc thay đổi cần từng bước từng kỹ thuật nhỏ một.
- ▶ Sử dụng phương pháp đào tạo lấy nông dân dạy nông dân, thực hiện đào tạo nông dân bằng cách cầm tay chỉ việc, thực hành hướng dẫn trên đồng ruộng trong suốt quá trình canh tác.
- ▶ Tiến hành trước hết trong các nhóm nông dân tiên phong để từ đó nhân rộng mô hình.



Sơ đồ quá trình lập kế hoạch phát triển KTXH hàng năm cấp xã



Những vấn đề ở cấp xã trong lồng ghép nông nghiệp ứng phó với BĐKH

- ▶ Hiểu biết của chính quyền cấp xã về các văn bản chính sách liên quan đến yêu cầu lồng ghép biến đổi khí hậu trong kế hoạch phát triển kinh tế xã hội ở địa phương còn rất nhiều hạn chế.
- ▶ Nhận thức về những thay đổi thời tiết và ảnh hưởng của nó đến sản xuất nông nghiệp của chính quyền và người dân địa phương là khá rõ ràng. Nhưng các hành động ứng phó lại bị động, trừ việc chống rét cho gia súc.
- ▶ Kế hoạch phát triển KTXH ở xã có căn cứ chính vào kế hoạch của huyện, các chỉ tiêu về nông nghiệp đề cập đến năng suất, diện tích và sản lượng, mà không đề cập đến các yếu tố ứng phó.
- ▶ Ngân sách cho các hoạt động ứng phó với biến đổi khí hậu được quản lý và phân bổ theo các chương trình cấp huyện, tỉnh. Việc bị động trong các hoạt động ứng phó ở cấp xã cũng đến từ việc khó khăn trong tiếp cận tài chính.

Khuyến nghị về mức độ mục tiêu lồng ghép nông nghiệp ứng phó với BĐKH cấp xã

- ▶ Kế hoạch của xã hỗ trợ cho nhân rộng các mô hình nông nghiệp ứng phó với BĐKH hay **thử nghiệm** những mô hình, kỹ thuật này.
- ▶ Kế hoạch của xã có tính đến và **áp dụng** những biện pháp trong nông nghiệp phù hợp ứng phó với BĐKH.
- ▶ Kế hoạch của xã có những cải cách **cơ cấu** nông nghiệp theo hướng thích ứng với BĐKH.
- ▶ Kế hoạch của xã **phối hợp** các nỗ lực của các lĩnh vực để ứng phó với BĐKH trong nông nghiệp.



Nâng cao sự tham gia của nông dân trong lồng ghép ứng phó BĐKH cấp xã

- ▶ Xây dựng các mô hình và tổ chức các hội thảo đầu bờ trên các mô hình nông nghiệp thân thiện
- ▶ Tổ chức các hội, nhóm nông dân tiên phong áp dụng các kỹ thuật mới.
- ▶ Người dân tham gia trong quá trình lập kế hoạch hàng năm thông qua hội thảo tham vấn khi xây dựng kế hoạch.
- ▶ Người dân được tham gia trong quá trình triển khai thực thi các chỉ tiêu kế hoạch.

