

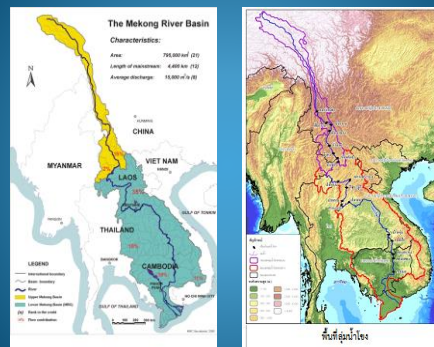
Các dự án chuyển nước trong hạ lưu vực Mê Công – Một số thực trạng và vấn đề



Nguyễn Nhân Quảng
Chuyên gia quản lý lưu vực sông
Cần Thơ, 29/5/2017

1

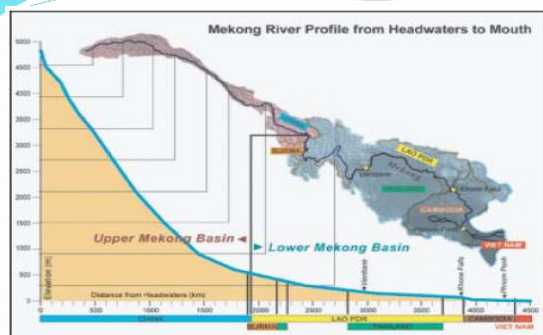
Khái quát về lưu vực sông Mê Công



Cần Thơ, 29-5-2017

2

Cao độ sông Mê Công từ nguồn ra biển



Cần Thơ, 29-5-2017

3

Khái quát xu hướng sử dụng nước cho tưới của các nước trong hạ lưu vực Mê Công

Thái Lan:

Theo các Kế hoạch Phát triển Kinh tế Xã hội quốc gia Thái Lan lần thứ X (2005-2010) và XI (2011-2016), tầm nhìn đến năm 2027: vùng Đông Bắc được định hướng trở thành trung tâm sản xuất và chế biến lương thực, thực phẩm và nhiên liệu sinh học (và phát triển du lịch) của cả nước.

- Xây dựng mới và cải tạo hệ thống tưới tiêu, dẫn nước, chuyển nước trên quy mô lớn

Cần Thơ, 29-5-2017

4

- Thái Lan là nước hiện có nhiều công trình tưới nhất (6.388), diện tích tưới đứng thứ hai, sau Việt Nam.
- Các dự án tưới chủ yếu nằm dọc hành lang các sông và các cánh đồng ngập lũ ở vùng đồng bắc, quanh các hồ chứa nước dung tích lớn và các đập dâng nhỏ.
- Các khó khăn chính trong canh tác mùa khô do đất nhiễm mặn, tầng nước ngầm cao, nguồn nước mặt ở các sông nhánh hạn chế và phải bơm với đầu nước cao.
- Hiện Thái Lan đã dự định có 990 dự án nữa ở vùng đồng bắc chủ yếu là chuyển/bơm nước từ sông Mê Công

Cần Thơ, 29-5-2017

5

- Theo Cục Thủy lợi Hoàng Gia Thái Lan (RID), trong mùa khô 2015-2016, lượng nước tại 4 hồ chứa lớn (Bhumibol, Sirikit, Pa Sak Jolasid, Khwae Noi Bamrung Daen) là 3.726 km³, đáp ứng đủ nhu cầu tưới tiêu cho vùng,
- Có 548 huyện (chiếm 59% trong tổng số 978 huyện) phải đối mặt với thiếu nước.
- RID chỉ đạo xả nước từ các hồ chứa lớn kéo dài đến tháng 5/2016 và khai thác giếng khoan ở một số huyện.
- Ủy ban Tài nguyên nước Quốc gia Thái Lan xem xét 15 dự án chuyển nước, cả trong và ngoài lưu vực. *Chẳng hạn: Dự án chuyển nước từ lưu vực sông Yom sang hồ chứa Bhumibol*

Cần Thơ, 29-5-2017

6

Campuchia

- Với 75% trong tổng diện tích 3,7 triệu ha canh tác là trồng lúa, Campuchia đã và đang là một nước xuất khẩu gạo (năm 2013 xuất 1,2 triệu tấn).
- Tuy nhiên do việc tưới vẫn chủ yếu là nhờ trời, Campuchia đang đầu tư và hợp tác với nước ngoài xây dựng các hệ thống đầu mối và kênh mương, đa số thuộc lưu vực Mê Công và đa số đầu tư đến từ Trung Quốc.
- Diện tích tưới hiện tại là 504.245 ha, đến 2030 sẽ mở rộng thêm 772.499 ha và xây mới cho 6.000 ha

Lào:

- Diện tích tưới chủ yếu là các dải đất hẹp nằm dọc các dòng nhánh và các cánh đồng ngập lũ cạnh dòng chính Mê Công.
- Hiện nay diện tích tưới là 166.476 ha
- Theo kịch bản phát triển đến năm 2030 sẽ mở rộng thêm 213.062 ha và dự kiến các dự án tưới mới cho 238.617 ha

Việt Nam:

- Diện tích tưới hàng năm hiện tại là gần 1,92 triệu ha (chiếm 48% tổng diện tích đất được tưới ở hạ lưu vực Mê Công).
- Theo kịch bản phát triển đến 2030, sẽ có thêm 339 dự án tưới quy mô nhỏ ở lưu vực Sê San, Srepok với diện tích tăng thêm 125.165 ha.
- Việc mở rộng diện tích tưới ở ĐBSCL hạn chế do quỹ đất và các yếu tố khác (xâm nhập mặn, đất phèn,)

Hệ thống tưới ở ĐBSCL



Các công trình tưới hiện tại và dự kiến (cả mở rộng và xây mới)

Quốc gia	Hiện tại		Kịch bản 2030 (mở rộng)		Kịch bản 2030 (xây mới)	
	Số CT	DTtưới (ha)	DTtưới (ha)	Số CT	DTtưới (ha)	
Campuchia	2.091	504.245	772.499	32	6.000	
Lào	2.333	166.476	213.062	2.768	238.617	
Thái Lan	6.388	1.411.807	1.411.807	990	984.904	
Việt Nam	606	1.919.623	1.919.623	339	125.165	

Các dự án chuyển nước sông Mê Công của Thái Lan

Gồm 2 loại:

- Chuyển nước từ lưu vực sông Mê Công sang lưu vực sông khác: các tuyến dự án Kok-Ing-Nan, Ing Yom...
- Chuyển nước trong lưu vực sông Mê Công: từ bờ trái sang bờ phải, từ bờ phải vào sâu nội địa với nhiều tuyến khác nhau

Các dự án chuyển nước từ lưu vực Mê Công sang lưu vực khác

Can Tho, 29-5-2017 13

Can Tho, 29-5-2017 14

Tóm tắt một số dự án chuyển nước trong lưu vực của Thái Lan (ở vùng Đông Bắc):

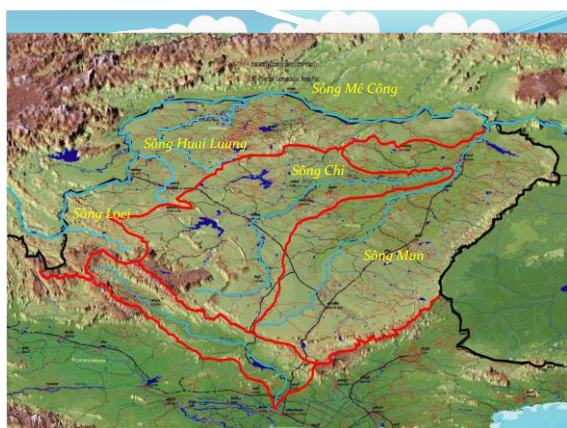
- Dự án chuyển nước từ sông Huai Luang sang Song Khran. Do bị người dân phản đối nên đã dừng
- Dự án ‘mua nước’ từ hồ Nậm Ngừm (Lào) JICA nghiên cứu từ năm 2007, hiện nay đã dừng Hàn Quốc được cho là kế tiếp nhưng cũng dừng
- Thái Lan nay chuyển sang nghiên cứu xây dựng các dự án lấy nước dòng nhánh Mê Công, trữ tại các hồ (monkey cheeks).
- Có một số tuyến chuyển/lấy nước sau:

Can Tho, 29-5-2017 15

Các dự án chuyển nước trong lưu vực Mê Công ở vùng Đông Bắc Thái Lan

ลุ่มน้ำภาคตะวันออกเฉียงเหนือ
โขง-ชี-มูล

Can Tho, 29-5-2017 16



Tuyến Mê Kông-Huai Luang-Nong Han-Lam Pao

- Dự kiến xây 30 hồ chứa, trữ nước sông Mê Công chuyển vào để tưới cho các vùng quanh các hồ.
- Giai đoạn I đã hoàn thành với hồ Nong Han. Hiện đang chuẩn bị đào sâu, mở rộng lòng hồ tới diện tích 28,124 triệu Rai (45 km²), khi hồ được tôn cao bằng hệ thống đê bao quanh, dung tích 102 triệu m³, lượng nước hàng năm vào ra là 2,8 tỷ m³.
- Trong 3 tháng mùa khô 2016, đã bơm 40-47 triệu m³ sang sông Huai Luang. Có thể sẽ tăng lên 100 triệu m³ năm 2017.

Can Tho, 29-5-2017 18



Sông Huai Luang, 5/2016



Bốn máy bơm đã
chiến hút nước từ
sông Mê Công

Bơm lên đoạn
trung chuyển



Cửa cống/đập có
bơm phía bên trái
để bơm nước lên
trên đập

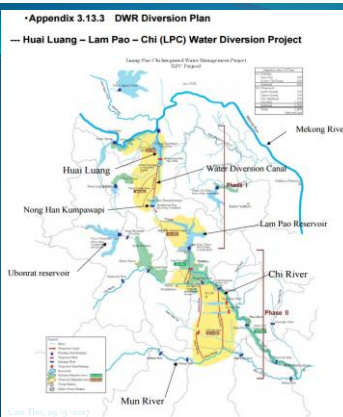
Đường cá đi qua đập



Các máy bơm đang vận hành (bơm nước từ sông Mê Công)



Nước tưới hay du lịch?



Tuyến
Huai Luang-
Lam Pao - Chi

Dự án Kong-Loei-Chi Mun:

Đang trong giai đoạn chuẩn bị xây dựng. Chia làm 9 bước. Bước 1 thực hiện trong 450 ngày (9-10-2015 đến 31-12-2016)

Quy mô:

Gồm công trình đầu mối (cách ngã ba Mê Công khoảng 2,29 km) lấy nước vào kênh hở (250x450x5-7m) rồi chuyển qua tuynen (24 ống x 10m) chia thành 2 tuyến dẫn về Huai Luang (54,45 km) và Ubolratana (85,563 km) rồi dẫn tiếp xuống lưu vực sông Chi và Mun

Dự án chuyển nước Kong-Loei-Chi-Mun

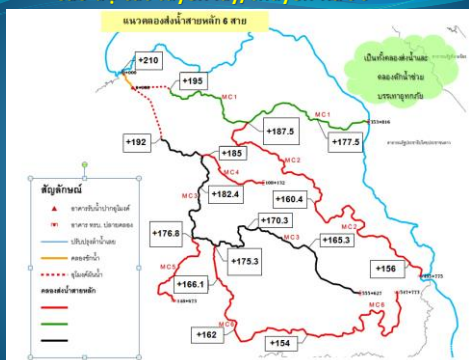
Công trình đầu mối Srisongrak

Can Tho, 29-5-2017

- Dự án có tổng chiều dài các kênh dẫn nước hơn 2,210 km, chảy qua 17 tỉnh và 113 huyện vùng đông bắc.
- Dẫn nước hoàn toàn tự chảy do có chênh lệch cao độ: tại cửa lấy nước + 192-195 m, tại đập + 182 – 185 m
- Lưu lượng nước lấy từ sông Loei (sát cửa sông Mê Kông) dao động trong khoảng 138 – 147 m³/s (hay khoảng từ 2, 025 – 2,036 tỷ m³/năm).
- Kinh phí đầu tư: 130 tỷ - 159 tỷ Baht (3,72 - 4,55 tỷ USD)
- Kinh phí bơm: 60 triệu - 550 triệu Baht/năm (1,8 -16 triệu USD/năm)

Hệ thống công trình Kong-Loei-Chi-Mun

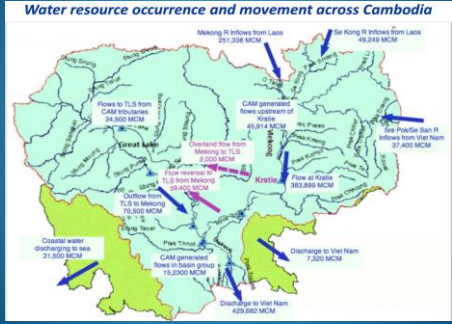
Cao độ các tuyến lấy/chuyển nước



"Người Thái Puồn không muốn có dự án Srisongrak"

Can Tho, 29-5-2017

Campuchia: Dự án tưới Vaico



Can Tho, 29-5-2017

31

Dự án chia làm hai giai đoạn với tổng kinh phí khoảng 200 triệu USD.

Giai đoạn I (2012-2017) với các hạng mục chính là:

- Một cống (đập) lấy nước mùa lũ từ sông Samdei tại vị trí gần làng (Phum) Dom Nak Prean (có hai cửa van phẳng điều tiết). Đáy đập ở cao trình +5,5 m. Mực nước cao nhất lấy qua cống là +13,5 m
- Kênh dẫn nước từ đập vào hồ Krapik (dung tích khoảng 100 triệu m³)
- Tuyến kênh chính dẫn nước từ hồ đi các tỉnh Kongpong Chàm, Preyveng, Sveyreng. Trên kênh chính có các đập cống giúp trữ nước từng đoạn
- Các cống ngầm hai bên bờ kênh để lấy nước tưới

Can Tho, 29-5-2017

32

Kênh dẫn nước từ đập vào hồ Pradik



Đập lấy nước từ sông Samdei

Can Tho, 29-5-2017

33



Kênh chính cấp 2

Can Tho, 29-5-2017

34

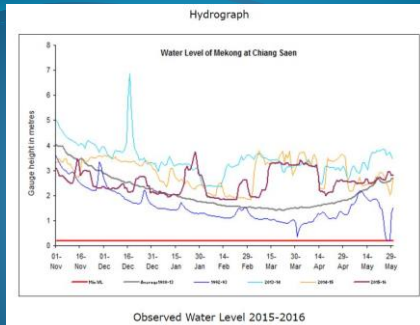
Một số nhận xét:

- Trong khi chờ tổng hợp với các đánh giá khác (thủy điện, chuyển nước ra ngoài lưu vực, ...), việc các nước thượng lưu xây dựng các dự án lấy/chuyển nước trong lưu vực Mê Công là đáng quan ngại cho ĐBSCL.
- Nếu các dự án này chỉ lấy nước mùa mưa, thì cùng với điều tiết của các đập thủy điện (cả dòng chính và dòng nhánh), còn đâu 'lũ đẹp' cho đồng bằng.
- Ngay cả trong mùa khô, có thể các "monkey cheek" đã hút nước sông Mê Công bơm vào một số hồ.
- Số liệu thực tế cho thấy, từ 9/3 đến 31/5/2016, mặc dù TQ 3 lần xả nước thủy điện nhưng dòng chảy đoạn trung Lào tăng không đáng kể)

Can Tho, 29-5-2017

35

Hydrograph

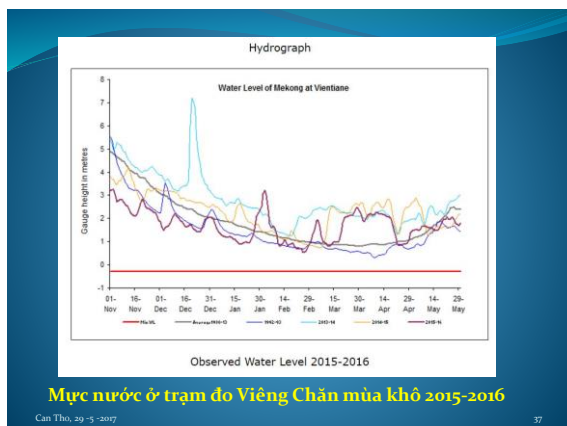


Observed Water Level 2015-2016

Mực nước ở trạm đo Chiang Saen mùa khô 2015-2016

Can Tho, 29 May 2017

36



Một số nhận xét (tiếp):

- Việc lấy nước chỉ trong mùa mưa hay cả trong mùa khô, hay trong thời kỳ chuyển tiếp?
- Cần làm rõ án VAICO chuyển nước trong hay ra ngoài lưu vực Mê Công?
 - Hai nội dung này liên quan đến tính pháp lý trong tuân thủ Hiệp định Mê Công với quy định đối với dòng chính và dòng nhánh, đặc biệt là yêu cầu thực hiện các thủ tục thông báo và tham vấn trước đối với các dự án (kịp thời, hiệu quả và minh bạch thông tin)
- Việc tiếp cận/thu thập thông tin gặp nhiều trở ngại
- Vai trò của Ban Thư ký MRC là thụ động trong tiếp cận thông tin.

Can Tho, 29-5-2017 38

Một số đề xuất:

- Tiếp tục thu thập thông tin qua các nguồn khác nhau để có thể phân tích các tác động của việc khai thác tài nguyên nước Mê Công, kiến nghị với các cơ quan hữu quan có các giải pháp kịp thời.
- Đẩy mạnh vai trò của các tổ chức ngoài Nhà nước trong việc cung cấp các dữ liệu thực tế về thực trạng sử dụng tài nguyên nước trong khu vực và thúc đẩy các thảo luận mở, tiếng nói từ các cộng đồng chịu tác động.
- Các bên liên quan trong câu chuyện hợp tác Mê Công, một mặt cần nghiêm chỉnh tuân thủ các cam kết sẵn có, đồng thời tiếp tục tìm kiếm các giải pháp thay thế, bao gồm cả việc thiết lập các cơ chế chia sẻ quyền lợi, chia sẻ trách nhiệm trong vấn đề tài nguyên nước Mê Công

Can Tho, 29-5-2017 39



40