



Hội thảo: Thúc đẩy các sáng kiến bảo tồn thiên nhiên của cộng đồng góp phần gìn giữ sự đa dạng văn hóa và sinh thái ở Việt Nam

Mô hình khu bảo tồn do cộng đồng quản lý từ kinh nghiệm quốc tế

Trình bày: Hoàng Xuân Thủy, Trung tâm Con người và Thiên nhiên

Nội dung

1. Giới thiệu
2. Thế nào là KBT do cộng đồng quản lý
3. Vai trò và giá trị của KBT do cộng đồng quản lý
4. KBT do cộng đồng quản lý có phải là khu bảo vệ?
5. Kinh nghiệm xây dựng KBT do cộng đồng quản lý ở một số quốc gia trên thế giới
6. Thách thức đối với KBT do cộng đồng quản lý
7. Nền tảng để thúc đẩy xây dựng hệ thống KBT do cộng đồng quản lý

Giới thiệu

- Những giá trị đa dạng sinh học trên trái đất hầu hết được các Chính phủ quản lý thông qua việc thành lập các khu bảo vệ (rừng đặc dụng, khu bảo tồn nước nội địa, khu bảo tồn biển)
- Tổng số: 238.563 khu bảo vệ
- Diện tích khu bảo vệ trên đất liền: trên 20 triệu ki-lô-mét vuông tương ứng với khoảng 14,9% diện tích đất liền bề mặt trái đất.
- Các khu bảo biển có diện tích vào khoảng 6 triệu ki-lô-mét vuông, chiếm khoảng 7,3% diện tích đại dương trên thế giới.
- Bên cạnh đó còn có loại hình khu bảo vệ "cổ xưa" cũng đóng góp rất lớn trong công tác bảo tồn đa dạng sinh học, duy trì những giá trị văn hoá truyền thống: **Khu bảo tồn do cộng đồng quản lý**

"Có lẽ sự phát triển thú vị nhất của công tác bảo tồn trong thế kỷ 21 đó là sự công nhận toàn cầu đối với khu bảo tồn do cộng đồng quản lý"

Ashish Kathari – Đồng Chủ tịch liên uỷ ban định hướng chiến lược về quản trị, công bằng và sinh kế trong các khu bảo vệ IUCN



Thế nào là khu bảo tồn do cộng đồng quản lý?

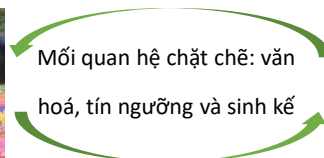
Khu Bảo tồn cộng đồng quản lý ...*"là một hệ sinh thái tự nhiên hoặc đã bị thay đổi một phần, trong đó chứa đựng các giá trị về đa dạng sinh học, dịch vụ hệ sinh thái và văn hoá địa phương, được người bản địa và cộng đồng địa phương tự nguyện bảo tồn bằng luật tục hoặc bằng các giải pháp quản lý hiệu quả"* (IUCN, 2004).

3 đặc trưng của KBT do cộng đồng quản lý:

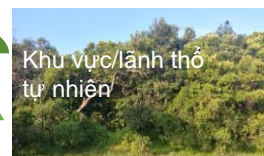
Năng lực/quyền lực truyền thống để ra quyết định và thực hiện các quyết định đó



Cộng đồng



Mối quan hệ chặt chẽ: văn hoá, tín ngưỡng và sinh kế



Khu vực/lãnh thổ tự nhiên

Quyết định và thực hành phục vụ cho bảo tồn thiên nhiên (bao gồm sử dụng bền vững, phục hồi, xu hướng tích cực)

2

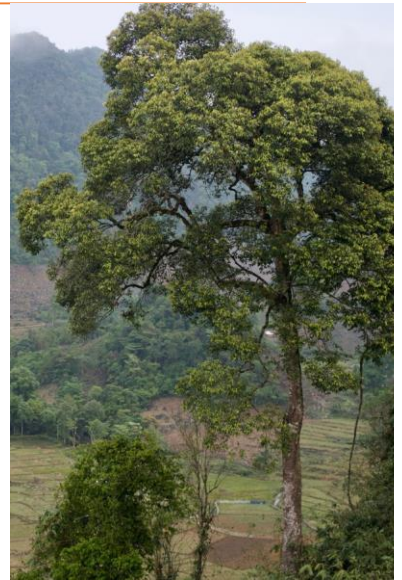
1

3

Thế nào là khu bảo tồn do cộng đồng quản lý? (tiếp...)

Kiểu loại khu bảo tồn do cộng đồng quản lý

- Nếu một khu mang đầy đủ các đặc tính trên đây thì được coi là một “khu bảo tồn do cộng đồng quản lý chuẩn”.
- “Khu bảo tồn do cộng đồng quản lý gián đoạn”: là khu mà trước đây mang đủ 3 đặc tính, nhưng hiện nay không có đủ nữa (cộng đồng không có quyền quản lý hay không được thừa nhận trong hệ thống pháp luật). Vì vậy, cần thừa nhận và ủng hộ để chúng tự tái tạo và cường củng cố lại.
- “Khu bảo tồn cộng đồng kỳ vọng” là khu có tiềm năng phát triển để mang đủ 3 đặc tính và cộng đồng truyền thống đang sẵn sàng để thực hiện điều đó nhờ cộng đồng mới hoặc được tái thiết quyết định tập hợp lại với nhau vì các nguyên tắc và tầm nhìn môi trường, xã hội sinh thái. Ví dụ một vùng đất tái định cư cho cộng đồng người dân tộc thiểu số.



Vai trò và giá trị của KBT do cộng đồng quản lý

Về đa dạng sinh học

- Đối với hệ sinh thái nguy cấp và các loài bị đe dọa: hữu ích trong việc bảo tồn các hệ sinh thái quan trọng và các loài bị đe dọa (gồm cả các chức năng sinh thái cần thiết)
- Tạo liên kết giữa đa dạng sinh học nông nghiệp và động vật hoang dã (ở cấp độ cảnh quan).
- Đưa ra những bài học quan trọng cho quản trị có sự tham gia của các Khu bảo tồn (hữu ích để giải quyết mâu thuẫn giữa khu bảo tồn và người dân địa phương.)
- ICCAs cung cấp các bài học trong hệ thống bảo tồn về tích hợp luật tục và pháp luật.



Vai trò và giá trị của KBT do cộng đồng quản lý *(tiếp...)*



Đối với văn hoá và sinh kế:

- Là nền tảng văn hóa và niềm tự hào của rất nhiều người dân tộc thiểu số và cộng đồng địa phương trên quy mô toàn thế giới
- Là cơ sở đời sống kinh tế - văn hóa cho hàng triệu người dân, đảm bảo nguồn lực (năng lượng, thực phẩm, nước, thức ăn gia súc...) và thu nhập;
- Đóng một vai trò rất quan trọng trong việc đảm bảo quyền của người dân tộc thiểu số và cộng đồng địa phương về đất đai và tài nguyên để tìm kiếm sự phát triển không bền vững như khai thác mỏ, hồ đập và các ngành công nghiệp khai thác gỗ, du lịch, khai thác tài nguyên biển, đánh bắt cá công nghiệp.
- Dựa vào những quy tắc và các thể chế “phù hợp với bối cảnh” (sự đa dạng sinh thái – văn hóa), kỹ năng quản lý thích ứng và năng lực đáp ứng linh hoạt về các vấn đề liên quan đến văn hóa.

KBT do cộng đồng quản lý có phải là khu bảo vệ?

“Khu bảo vệ là một khu vực địa lý được thừa nhận, dành riêng và quản lý bằng các công cụ pháp lý và phương tiện hiệu quả khác để đạt được mục tiêu bảo tồn thiên nhiên cùng với các giá trị dịch vụ hệ sinh thái và văn hoá đi kèm một cách lâu dài” (IUCN 2008)

Một khu có thể được coi là khu bảo tồn khi mang các đặc trưng sau đây:

- là một khu vực địa lý cụ thể hoặc có ranh giới rõ ràng;
- mục tiêu chính là để đạt được miêu bảo tồn, nhưng cũng bao gồm **các giá trị kèm theo khác**;
- được giao nhiệm vụ và quản lý bởi công cụ pháp lý hoặc **các biện pháp hiệu quả khác**;
- tồn tại một chủ thể quản trị; và
- có một tổ chức hoặc cá nhân cụ thể có quyền quản trị.

KBT do cộng đồng quản lý mang đầy đủ đặc trưng!



Khu bảo vệ: được quản lý bằng công cụ pháp lý (do nhà nước thành lập)

Khu bảo tồn: được quản lý bằng công cụ pháp lý hoặc luật tục (do cộng đồng quản lý có thể được nhà nước công nhận hoặc không)

KBT do cộng đồng quản lý có phải là khu bảo vệ (tiếp...)

Phân hạng IUCN	Kiểu loại khu bảo tồn do cộng đồng quản lý
Phân hạng Ia và Ib Khu bảo vệ thiên nhiên và hoang dã nghiêm ngặt	Khu linh thiêng hoặc khu rừng, hồ, dòng suối, ngọn núi, đảo 'cấm khai thác' trừ một số trường hợp đặc biệt như lễ hàng năm, một thời điểm được săn bắt hoặc đánh bắt được cộng đồng quy định một cách nghiêm. Một trường hợp đặt biệt ở đây là lãnh địa không được xâm phạm của cư dân (như rừng Amazon).
Phân hạng II Vườn quốc gia	Rừng bảo vệ nguồn nước của làng bản, các khu bảo vệ động vật hoang dã của cộng đồng (có thể đượ sử dụng phục vụ du lịch)
Phân hạng III Khu tưởng niệm thiên nhiên	Khu tưởng niệm thiên nhiên (hang động, thác nước, gềnh đá) được cộng đồng bảo vệ vì mục đích tôn giáo, văn hoá hoặc các mục đích khác.
Phân hạng IV Khu bảo tồn loài/sinh cảnh	Sân chim và các khu vực có quần xã động vật hoang dã, bãi đẻ của rùa biển, hành lang động vật hoang dã, dải rừng ven sông do cộng đồng quản lý.
Phân hạng V Khu bảo vệ cảnh quan trên đất liền và ngoài biển	Các bãi chăn thả truyền thống của cộng đồng du mục (bao gồm cả dải đất, nơi chứa nước và các vật rừng, khu cảnh quan linh thiêng, văn hoá, lưu vực sông được quản lý chung và các cảnh quan có nhiều hệ sinh thái tự nhiên xen lẫn các khu vực đa dạng nông nghiệp.)
Phân hạng VI Các khu bảo vệ và quản lý tài nguyên	Khu dự trữ tài nguyên (rừng cộng đồng, đồng cỏ, mặt nước, cồn/khu vực ven biển và ngoài khơi) được sử dụng và quản lý nghiêm ngặt bởi thôn xã để đảm bảo tính bền vững qua thời gian.

Kinh nghiệm xây dựng KBT do cộng đồng quản lý ở một số quốc gia trên thế giới

Thừa nhận trong hệ thống khu bảo tồn quốc gia: Úc, Namibia, Benin

Bên ngoài các khu rừng đặc dụng:
Nepal, Mexico, India

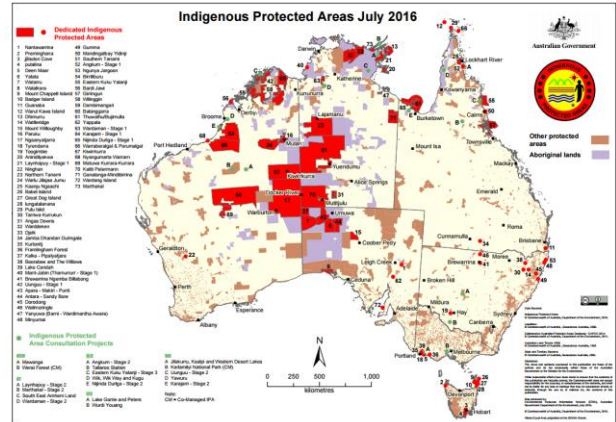
Nằm trong các khu rừng đặc dụng:
Philippines, Indonesia, India



Xây dựng KBT do cộng đồng quản lý ở một số quốc gia trên thế giới (tiếp...)

Úc:

- 73 khu bảo tồn của người bản địa được thành lập từ 1997
- Chiếm 44% diện tích rừng đặc dụng của Úc,
- Tổng diện tích là 63 triệu ha, gấp 2 lần diện tích rừng đặc dụng của Hoa Kỳ
- Lực lượng kiểm lâm người bản địa với 770 người (2007)



Xây dựng KBT do cộng đồng quản lý ở một số quốc gia trên thế giới (tiếp...)

Hệ thống rừng thiên ở Benin

- 2,940 khu với diện tích rừng 18,360 ha
- Được thừa nhận trong hệ thống rừng đặc dụng quốc gia vào năm 2012
- Có hội đồng quản lý, kế hoạch quản lý và tự giám sát
- Được hỗ trợ bởi chương trình tài trợ của GEF



Xây dựng KBT do cộng đồng quản lý ở một số quốc gia trên thế giới *(tiếp...)*

Hệ thống rừng cộng đồng ở Nepal

- 17,685 (2014) khu được thừa nhận từ 1993
- 1.65 triệu ha chiếm 25% diện tích rừng của Nepal.
- 35% dân số quốc gia tham gia
- 2.2 hộ gia đình được hưởng lợi
- Là một trong hệ thống rừng của quốc gia
- Quản lý bởi hội đồng người sử dụng rừng
- Kế hoạch quản lý được cơ quan lâm nghiệp phê duyệt
- Có thể áp dụng luật tục vào quản lý rừng



Xây dựng KBT do cộng đồng quản lý ở một số quốc gia trên thế giới *(tiếp...)*

Thừa nhận khu bảo tồn cộng đồng quản lý trong khu rừng đặc dụng thuộc dãy núi Kalatungan, Philippine

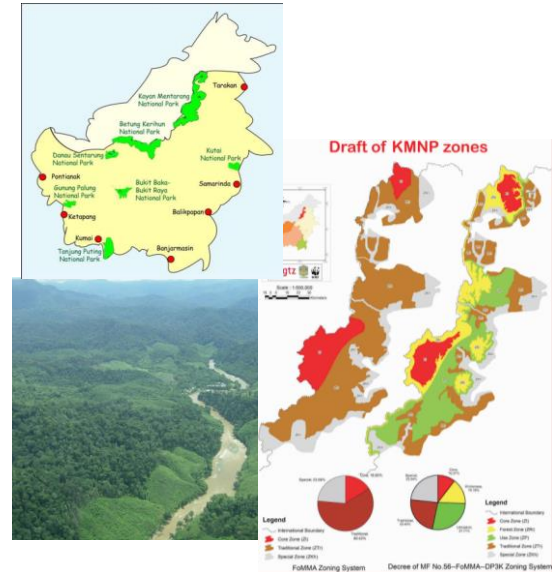
- Lãnh địa của 12 cộng đồng văn hoá bản địa nằm trong rừng đặc dụng
- Các khu rừng thiêng được thừa nhận là một phân khu của rừng đặc dụng
- Có thoả thuận với ban quản lý rừng đặc dụng
- Kế hoạch bảo tồn được thừa nhận
- Phát triển khu bảo tồn cộng đồng được đưa vào kế hoạch quản lý của rừng đặc dụng
- Đang xây dựng luật về khu bảo tồn cộng đồng quản lý và quốc hội đang xem xét.
- Được xác định là các điểm "không" triển khai các dự án phát triển



Xây dựng KBT do cộng đồng quản lý ở một số quốc gia trên thế giới (tiếp...)

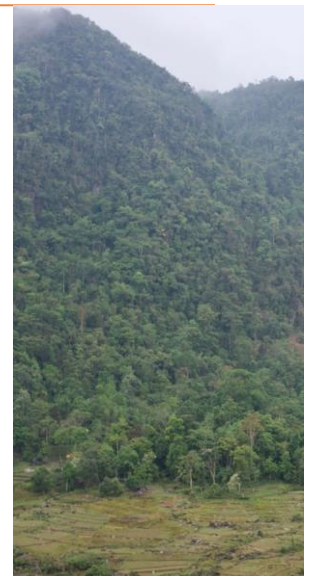
Vườn quốc gia Kayan Mentarang, Indonesia

- Kalimantan đảo của Borneo
- 11 lãnh địa theo luật tục với 21,000 người
- Chia sẻ quản trị với rừng đặc dụng
- Rừng cộng đồng được thừa nhận là vùng sử dụng theo truyền thống
- Quản trị và luật tục được thừa nhận
- Có văn bản thoả thuận giữa thôn bản và rừng đặc dụng về quản trị và chia sẻ lợi ích



Thách thức đối với KBT do cộng đồng quản lý

- Hệ thống tri thức và thể chế truyền thống đã bị phá vỡ và xói;
- Quốc hữu hoá tài nguyên: Nhà nước sở hữu và kiểm soát tài nguyên đất, nước, rừng;
- Rất nhiều ICCA nằm trên diện tích đất mà họ không có quyền sở hữu hoặc hưởng dụng làm cho việc duy trì ICCA gặp khó khăn, đặc biệt là đối với các áp lực từ bên ngoài;
- Hầu hết là thiếu sự ủng hộ của chính phủ, ngoại trừ ở một số quốc gia;
- Tại nhiều quốc gia, các chính sách hỗ trợ xây dựng bằng cách tiếp cận "một chiếc áo khoác", dựa trên các chính sách đại diện hơn là thúc đẩy và cải thiện hệ thống sẵn có;
- Cộng đồng thường bị làm khó bởi những bất bình đẳng nội tại, sự bất công xã hội cùng với các quyết định liên quan đến tài nguyên thiên nhiên bởi chủ thể có quyền lực;
- Xung đột với các cộng đồng xung quanh, hoặc sự bất công bằng giữa các làng bản trong việc tiếp cận đến đất và tài nguyên, cũng có thể làm suy yếu những sáng kiến ICCA;
- Chịu sự đe dọa đến từ các dự án phát triển, các dự án phát triển;



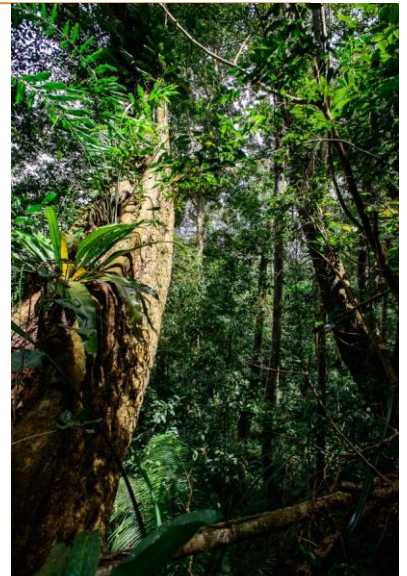
Thách thức đối với KBT do cộng đồng quản lý *(tiếp...)*



- Kiểu dạng quyền ra quyết định và sự chính danh truyền thống của ICCA có thể bị xem thường bởi các lực lượng xã hội mới, gồm cả những người di cư;
- Thế hệ trẻ thường không coi trọng tính truyền thống đó hoặc nhận thấy chúng không phù hợp với những vấn đề sinh kế khó khăn;
- Sự gia tăng dân số và đàn vật nuôi làm thu hẹp không gian tài nguyên, dẫn đến việc khai thác quá mức làm cho cộng đồng không đủ khả năng tự kiểm hãm được;
- Thiếu năng lực và nguồn lực cho những người tuần tra bảo vệ, tình huống xung đột với cộng đồng xung quanh hoặc cộng đồng nhập cư, giải quyết xung đột giữa người và động vật;
- Mức độ bền vững của việc sử dụng tài nguyên có bị ảnh hưởng do việc khai thác quá mức như số lượng trường hợp lớn dẫn đến sự suy giảm tài nguyên. Ví dụ cho tình huống này đó là việc săn bắt động vật hoang dã theo phương thức truyền thống ở những nơi mà quần thể của chúng bị suy giảm do các yếu tố bên trong và ngoài cộng đồng.

Nền tảng để thúc đẩy xây dựng hệ thống KBT do cộng đồng quản lý

- Vấn đề cần thiết và cũng là thách thức nhất để giúp thúc đẩy xây dựng hệ thống ICCA đó là: ***sự chuyển đổi về ý thức hệ.***
- Tất cả các nhà bảo tồn thiên nhiên (chuyên gia và thực hành) cần phải tiếp cận cởi mở, tôn trọng các nhà bảo tồn 'cổ xưa' nhất thế giới: ***người bản địa và cộng đồng địa phương.***
- Chúng ta cần nhận thức rõ rằng ICCA thường không chỉ là 'dự án' của cộng đồng đảm nhận mà là cách sống với ***một nền tảng trong lịch sử và truyền thống***, thậm chí nhiều người hiện nay vẫn đang theo đuổi.
- Và chúng ta cũng cần thuyết phục và vận động chính phủ có được sự tôn trọng và công nhận này.



Xin trân trọng cảm ơn!

