

# Những kết quả và bài học kinh nghiệm từ Dự án “Quản trị nguồn tài nguyên nước”



## Nội dung

- Giới thiệu thông tin dự án
- Kết quả thực hiện ở khu hành lang Kon Ka Kinh – Kon Chư Răng
- Kết quả thực hiện trên lưu vực sông Srepok
- Một số bài học kinh nghiệm.



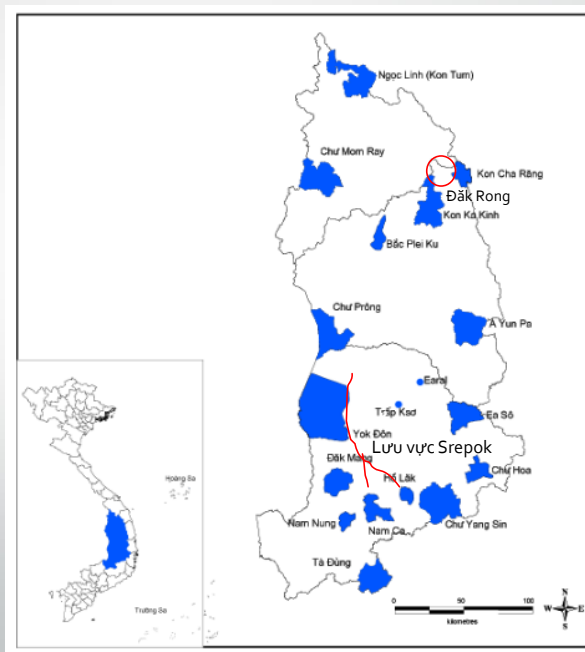
## Dự án “Quản trị nguồn tài nguyên nước”

- **Thời gian:** Từ tháng 8/2016 đến tháng 07/2019
- **Nhà tài trợ:** Oxfam
- **Tổng ngân sách:** 200.620 đô la Mỹ (trương đương khoảng gần 4,5 tỷ đồng).



### Địa bàn dự án:

- Hành lang Đa dạng sinh học nối liền VQG Kon Ka Kinh và Khu BTTN Kon Chư Rang tại xã Đăk Rông, huyện KBang, tỉnh Gia Lai.
- Lưu vực sông Srepok thuộc các huyện Lăk, Krong Ana, Ea Sup, Buôn Đôn tỉnh Đăk Lăk



## Mục tiêu dự án

1. Tạo điều kiện cho các cộng đồng địa phương tham gia vào bảo tồn và phục hồi rừng ở khu hành lang giữa VQG Kon Ka Kinh và Khu BTTN Kon Cha Răng tại tỉnh Gia Lai;
2. Thúc đẩy sự tham gia đúng nghĩa thông qua một mạng lưới quản trị của các cộng đồng ở lưu vực sông Srepok trên các tỉnh Gia Lai, Đắc Lắc, Đắc Nông và Kon Tum
3. Nâng cao nhận thức và hiểu biết của công chúng và những nhà hoạch định chính sách thông qua chia sẻ và quảng bá các kinh nghiệm thực tế trong quản trị rừng và sông dựa vào cộng đồng ở cấp quốc gia và khu vực.

## Tổ chức và quản lý Dự án

- PanNature đóng vai trò là đơn vị điều phối của dự án này, bao gồm việc điều phối chung, giám sát và các trách nhiệm về báo cáo.
- Các hoạt động dự án được phân chia tương đối theo các mục tiêu :
  - Mục tiêu 1: được thực hiện bởi PanNature và GreenViet
  - Mục tiêu 2: được thực thi bởi CSRĐ
  - Mục tiêu 3: được chủ trì bởi PanNature với sự tham gia của GreenViet và CSRĐ.



## Tiến trình thực hiện tại khu vực hành lang Kon Ka Kinh – Kon Chư Răng

Đánh giá đa dạng sinh học và hiện trạng tài nguyên rừng

Đánh giá hiện trạng quản lý bảo vệ rừng và sự tham gia của người dân

Xây dựng thể chế cho sự tham gia của các cộng đồng: Tổ lâm nghiệp cộng đồng thôn

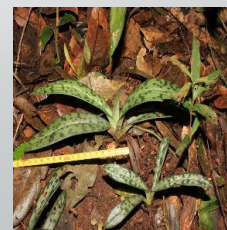
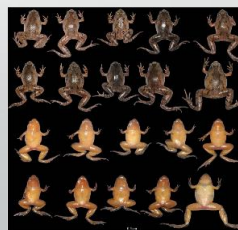
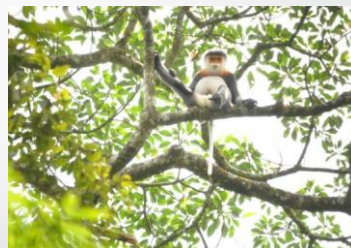
Nâng cao nhận thức cộng về bảo vệ và bảo tồn tài nguyên rừng

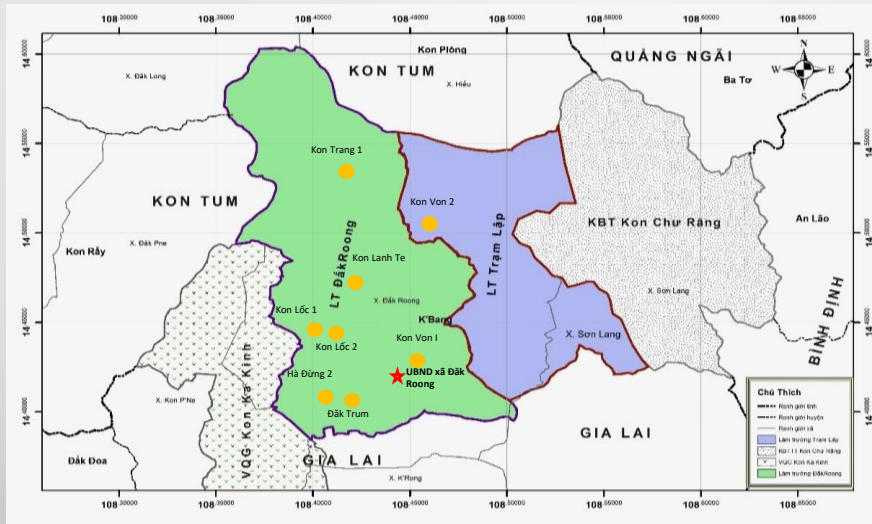
Hỗ trợ các sáng kiến sinh kế bền vững của cộng đồng thông qua gói tài trợ nhỏ

Thúc đẩy các đối thoại và phát triển cơ chế phối hợp giữa các cộng đồng và chính quyền, chủ rừng

## Báo cáo đa dạng sinh học khu hành lang Kon Ka Kinh – Kon Chư Răng

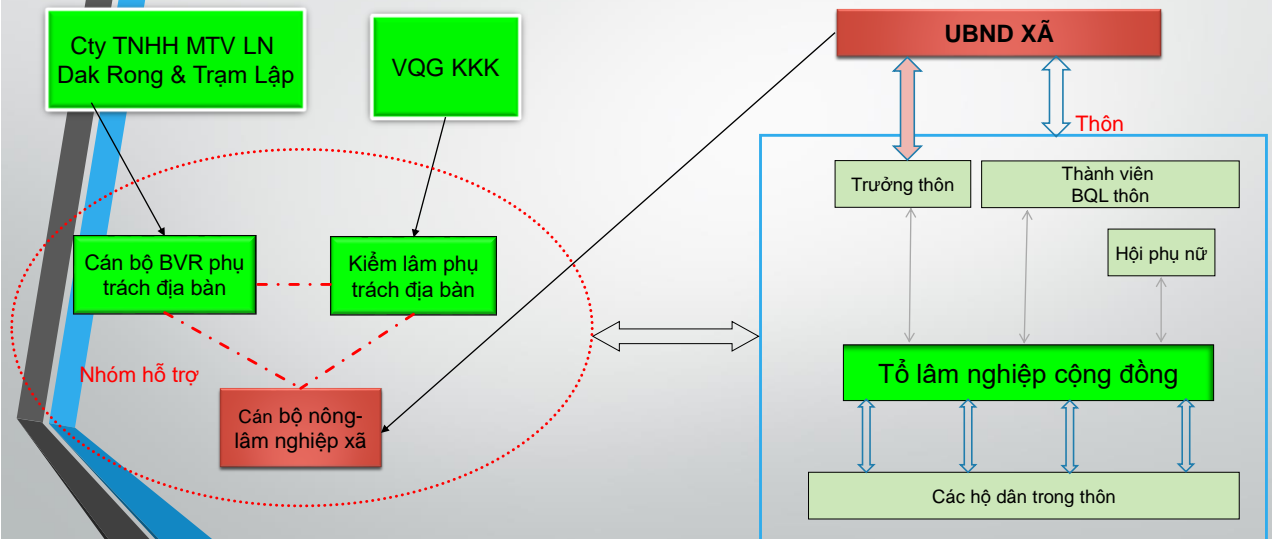
- 238 loài động vật; 36 loài bị đe dọa như **Chà vá chân xám** (*Pygathrix cinerea*), **Vượn đen má hung trung bộ** (*Nomascus annamensis*). Công bố 1 loài mới **Nhái bầu** (*Microhyla* sp)
- 501 loài thực vật, 17 loài bị đe dọa như **Đỉnh tùng** (*Cephalotaxus hainanensis*), **Kim tuyến Sa pa** (*Anoectochilus chapaensis*), **Lan Hải tảo** (*Paphiopedilum appletonianum*).





- Các bên liên quan
- Các đe dọa tới tài nguyên rừng
- Năng lực và sự tham gia của cộng đồng

## Tổ lâm nghiệp cộng đồng thôn



# Các hoạt động truyền thông, chia sẻ thông tin

- Hội thảo ở Pleiku *Hành động bảo tồn đa dạng sinh học cho khu hành lang rừng giữa Kon Ka Kinh và Kon Chư Răng*
- Diễn đàn bảo tồn ĐDSH và phát triển bền vững miền Trung và Tây Nguyên. Chủ đề: *Đồng quản lý tài nguyên thiên nhiên - Những mô hình tốt và đề xuất chính sách.* Tổ chức tại Đà Nẵng.



# Các hoạt động truyền thông, chia sẻ thông tin

- Điền dã báo chí và các bài báo in và báo mạng về như buôn bán động vật hoang dã, ảnh hưởng của thủy điện tới người dân trong khu vực rừng.
- Bài viết về thúc đẩy cộng đồng tham gia bảo vệ rừng ở Kon Ka Kinh – Kon Chư Răng trong Bản tin chính sách.
- Phim phóng sự về mô hình và hoạt động của dự án.



### Thúc đẩy cộng đồng tham gia bảo vệ rừng ở vùng hành lang xanh Kon Ka Kinh – Kon Chư Răng

Người viết: Văn Sơn\*

Mô hình như sự tham gia của cộng đồng trong quản lý là điều không thể thiếu trong công tác bảo vệ rừng. Điều này đã được thể hiện rõ nét ở vùng hành lang xanh giữa hai khu vực bảo tồn thiên nhiên Kon Ka Kinh và Kon Chư Răng. Đây là một mô hình quản lý rừng bền vững, dựa trên sự đồng thuận và hợp tác giữa các bên liên quan, bao gồm chính quyền địa phương, các tổ chức xã hội dân sự và cộng đồng địa phương. Mô hình này đã góp phần nâng cao nhận thức và trách nhiệm của người dân trong việc bảo vệ rừng, đồng thời tạo ra các cơ hội sinh kế bền vững cho người dân sống trong vùng hành lang xanh.

Đã có nhiều phiên họp, các buổi thảo luận, hội thảo... để cùng nhau xây dựng và thực hiện kế hoạch hành động bảo vệ rừng. Các hoạt động này đã thu hút sự tham gia của đông đảo người dân, đặc biệt là các bà mẹ phụ nữ, trong việc giám sát và bảo vệ rừng. Bên cạnh đó, các hoạt động trồng rừng, chăm sóc rừng cũng được đẩy mạnh, góp phần phục hồi và phát triển rừng bền vững. Những mô hình tốt và đề xuất chính sách đã được đúc kết và chia sẻ để nhân rộng trong các khu vực khác.

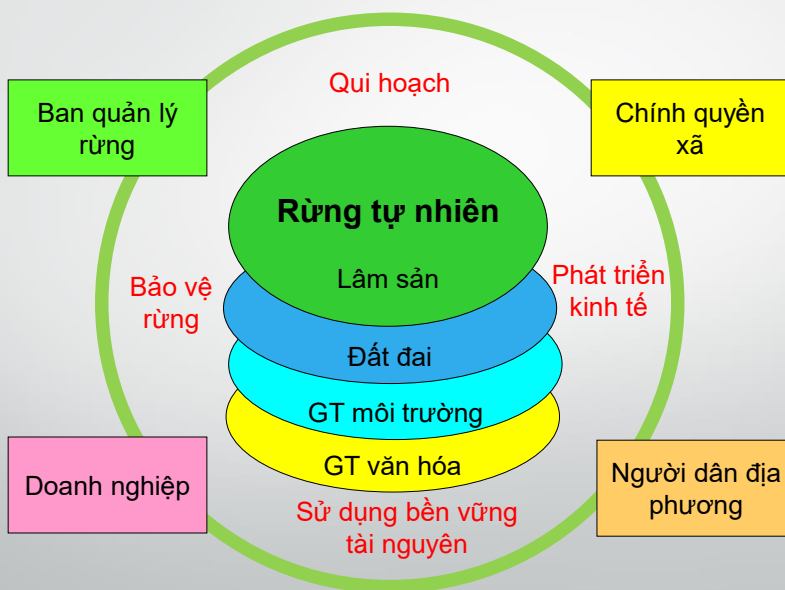


## Các bài học kinh nghiệm

- Tăng cường sự tham gia của cộng đồng thông qua hình thức đại diện thôn bản cho các hoạt động lâm nghiệp cộng đồng.
- Tạo cơ chế phối hợp quản lý rừng giữa các bên liên quan gồm chủ rừng, chính quyền địa phương và cộng đồng dân cư.
- Chia sẻ lợi ích nhiều mặt từ rừng làm cơ sở và động lực cho các bên phối hợp quản lý rừng và sử dụng hiệu quả tài nguyên.
- Phát triển các sinh kế thân thiện với tài nguyên rừng và môi trường nhằm cải thiện đời sống và giảm áp lực lên rừng tự nhiên.



## Phối hợp quản lý rừng



## HẠN CHẾ MẤT RỪNG, SUY THOÁI RỪNG TỪ HỢP TÁC CỘNG ĐỒNG, PHÁT TRIỂN SINH KẾ VÀ BẢO VỆ RỪNG TỰ NHIÊN



Xin trân trọng cảm ơn!



- Trung tâm Con người và Thiên nhiên**

24H2, Khu đô thị mới Yên Hòa, Cầu Giấy, Hà Nội

Website: [www.nature.org.vn](http://www.nature.org.vn)

Trang tin Con người và Thiên nhiên: [www.thiennhien.net](http://www.thiennhien.net)