



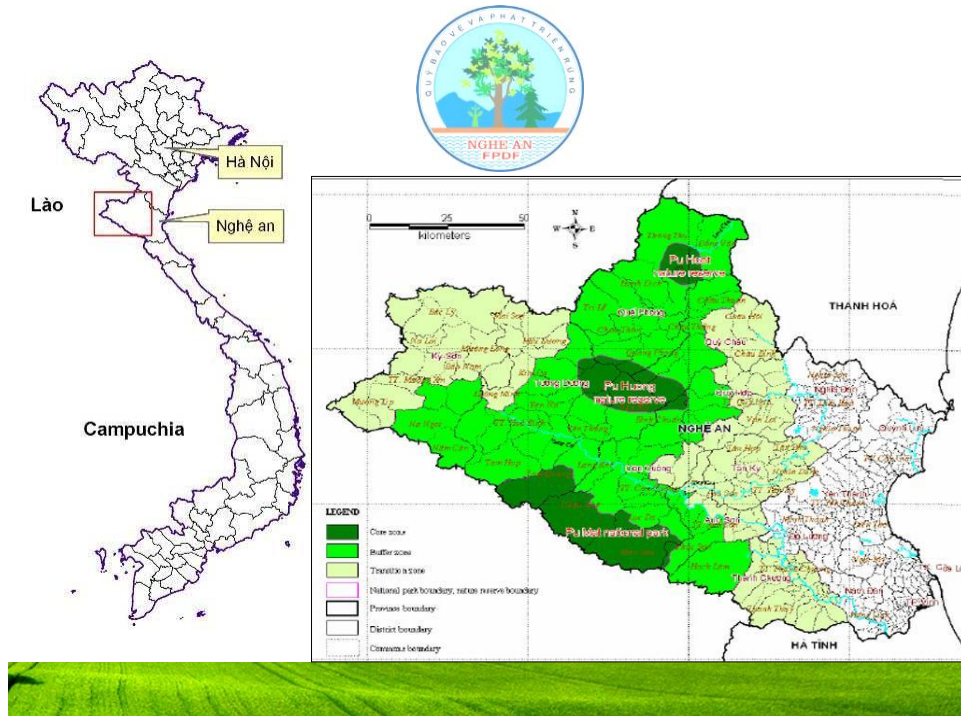
XÂY DỰNG VÀ VẬN HÀNH HỆ THỐNG GIÁM SÁT – ĐÁNH GIÁ CHI TRẢ DVMTR TẠI NGHỆ AN



NỘI DUNG CHÍNH

- ❖ GIỚI THIỆU VỀ NAFF VÀ PFES TẠI NGHỆ AN
- ❖ NỘI DUNG VÀ PHƯƠNG PHÁP XÂY DỰNG HỆ THỐNG M&E CHO PFES TẠI NGHỆ AN
- ❖ ỨNG DỤNG HỆ THỐNG M&E TRONG PFES TẠI NGHỆ AN





- ✓Nghe An có diện tích tự nhiên gần 1,65 triệu ha, trong đó diện tích đất lâm nghiệp hơn 1,17 triệu ha (~71%).
- ✓Tỉnh có hệ thống sông suối dày đặc, có rừng ngập mặn, rừng núi đất, rừng trên núi đá... và đủ các vùng sinh thái như: vùng núi, trung du, đồng bằng ven biển... tiềm năng rất lớn cho việc cung ứng dịch vụ môi trường rừng (FES).
- ✓Ngày 16/11/2011, UBND tỉnh Nghệ An Quyết định thành lập Quỹ Bảo vệ và phát triển rừng tỉnh Nghệ An (NAFF).
- ✓Đến tháng 2/2012, NAFF bắt đầu hình thành bộ máy và chính thức đi vào hoạt động.
- ✓Nguồn thu chính của NAFF là từ FES, khoảng 120 tỷ VND/năm.
- ✓Thực hiện chỉ đạo và hướng dẫn của VNFF, NAFF sớm nghiên cứu, xây dựng và ứng dụng hệ thống M&E, được tùy chỉnh cho phù hợp với điều kiện địa phương.





Bối cảnh

- PFES là hướng đi rất tốt nhưng cũng đang có nhiều thách thức và rủi ro cần có giải pháp kiểm soát một cách căn cơ.
- Bộ NNPTNT thôn dã chỉ đạo nghiên cứu, áp dụng hệ thống M&E cho PFES ở nước ta.
- Đã có một số nghiên cứu XD bộ chỉ số M&E cho PFES nhưng nhìn chung còn một số tồn tại và có nhiều ý kiến đánh giá về tính khả dụng.
- Chưa có một hệ thống M&E cho PFES chính thống ở nước ta.
- Trước thực tế đó và yêu cầu của tỉnh, NAFF đã tham khảo các mô hình M&E khác, tiếp nối các nghiên cứu của GS.TS. Vương Văn Quỳnh (VNFF), tiến hành sàng lọc bộ chỉ số, thiết lập mô hình và tích hợp phần mềm CNTT nhằm xây dựng một hệ thống M&E phù hợp cho PFES của tỉnh Nghệ An và có thể nhân rộng trong tương lai.



Lược sử phát triển M&E





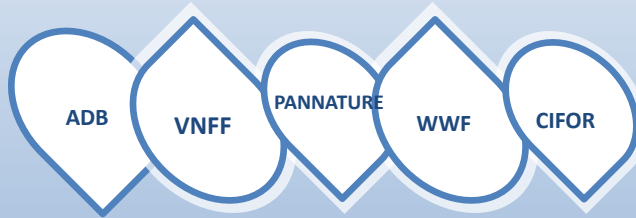
Các bộ chỉ số M&E cho PFES

Vương Văn Quỳnh và cộng sự

thực hiện theo đặt hàng của VNFF (3 tiêu chuẩn, 22 +13 chỉ số, đánh giá hàng năm).

Quý Bảo tồn thiên nhiên thế giới

(WWF) thực hiện (4 tiêu chuẩn, 18+9 chỉ số, hàng quý/năm)



TT hành động động môi trường

Ngân hàng phát triển Châu Á (ADB) tài trợ VNFF (5 tiêu chí, 43 chỉ số; định kì hàng năm hoặc 5 năm).

TT Con người và Thiên nhiên

(PANNATURE) thực hiện (3 tiêu chuẩn, 13+10 chỉ số, định kì 3-5 năm)

TT Nghiên cứu LN quốc tế

(CIFOR) thực hiện (4 tiêu chuẩn, 31 chỉ số)



Mục tiêu - Nội dung và Phương pháp Xây dựng

Nội dung

Đề xuất bộ chỉ số và phần mềm Giám sát & Đánh giá (M&E) phù hợp thực tế triển khai chính sách chi trả DVMTR (PFES) ở Nghệ An



Phương pháp

Phân tích SWOT để lựa chọn mô hình M&E;
Đánh giá các chỉ số theo tiêu chuẩn SMART;
Phân tích đa tiêu chí MCA bằng kỹ thuật AHP;

Đề xuất bộ chỉ số
Nghiên cứu sàng lọc, xây dựng bộ chỉ số M&E cho PFES



Thiết lập hệ thống
Xây dựng hệ thống thu thập dữ liệu giám sát, phân tích đánh giá, báo cáo



Xây dựng phần mềm vận hành
Phát triển phần mềm M&E cho PFES trên nền tảng di động và WebGIS



Phân tích SWOT

Sử dụng công cụ SWOT để phân tích lựa chọn mô hình M&E phù hợp (+thuyết Peter Drucker)

Đánh giá SMART và MCA

Dùng các tiêu chuẩn SMART để sàng lọc, đề xuất bộ tiêu chí M&E;
Phân tích MCA để tính toán trọng số các tiêu chuẩn đánh giá.

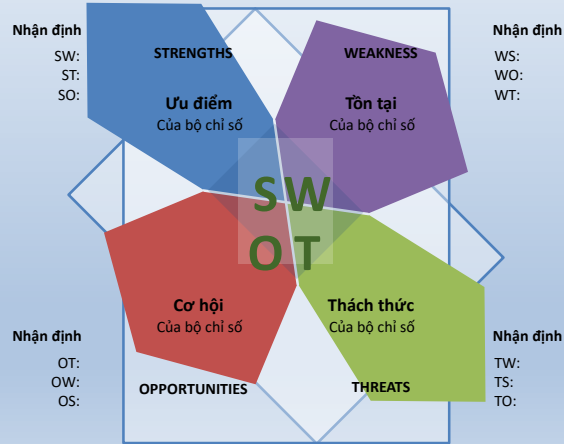


Phương pháp chuyên gia

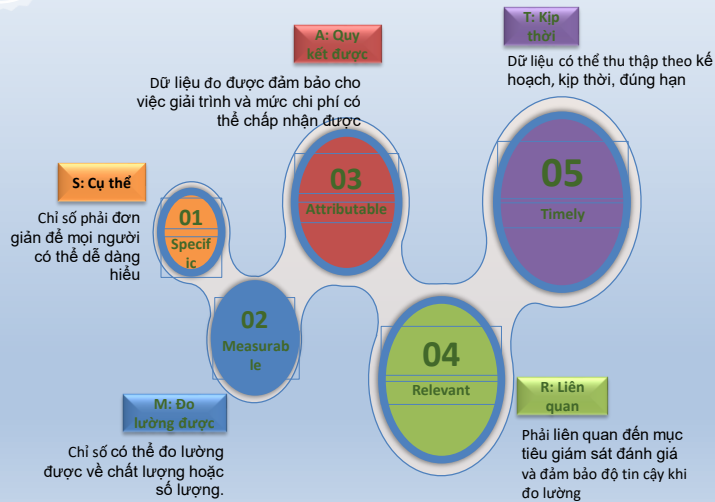
Tham khảo ý kiến chuyên gia về lựa chọn bộ chỉ số và phối hợp chuyên gia công nghệ để phát triển phần mềm.



Công cụ phân tích mô hình M&E



Lọc bộ chỉ số theo ng.tắc S.M.A.R.T





Tìm trọng số bằng phân tích đa tiêu chuẩn (MCA) với kỹ thuật AHP

Phân tích đa tiêu chuẩn (Multi-Criteria Analysis) với kỹ thuật AHP (Analytical Hierarchy Process) là phương pháp ra quyết định đa mục tiêu.

AHP là một phương pháp định lượng, dùng để sắp xếp các phương án và chọn một phương án thỏa mãn các tiêu chí cho trước.

Dựa trên nguyên tắc so sánh cặp, phương pháp AHP có thể được mô tả với 3 nguyên tắc chính: phân tích, đánh giá và tổng hợp

<<< ít quan trọng				quan trọng hơn >>>				
1/9	1/7	1/5	1/3	1	3	5	7	9
Vô cùng ít quan trọng	Rất ít quan trọng	ít quan trọng hơn nhiều	ít quan trọng vừa	Quan trọng bằng nhau	Quan trọng hơn vừa vừa	Quan trọng hơn nhiều	Quan trọng hơn rất nhiều	Cực kỳ quan trọng

	Các giải pháp				Cộng hàng ngang	Xếp thứ
	A	B	C	D		
Giải pháp A	1	0	0	0	0	4
Giải pháp B	1	1	0	1	2	2
Giải pháp C	1	1	1	1	3	1
Giải pháp D	1	0	0	0	1	3

$$A_{max} = \sum_{i=1}^n w_i * \sum_{j=1}^n a_{ij}$$

$$CI = \frac{A_{max} - n}{n - 1}$$

$$CR = \frac{CI}{RI}$$



Tìm trọng số bằng phân tích đa tiêu chuẩn (Cont.)

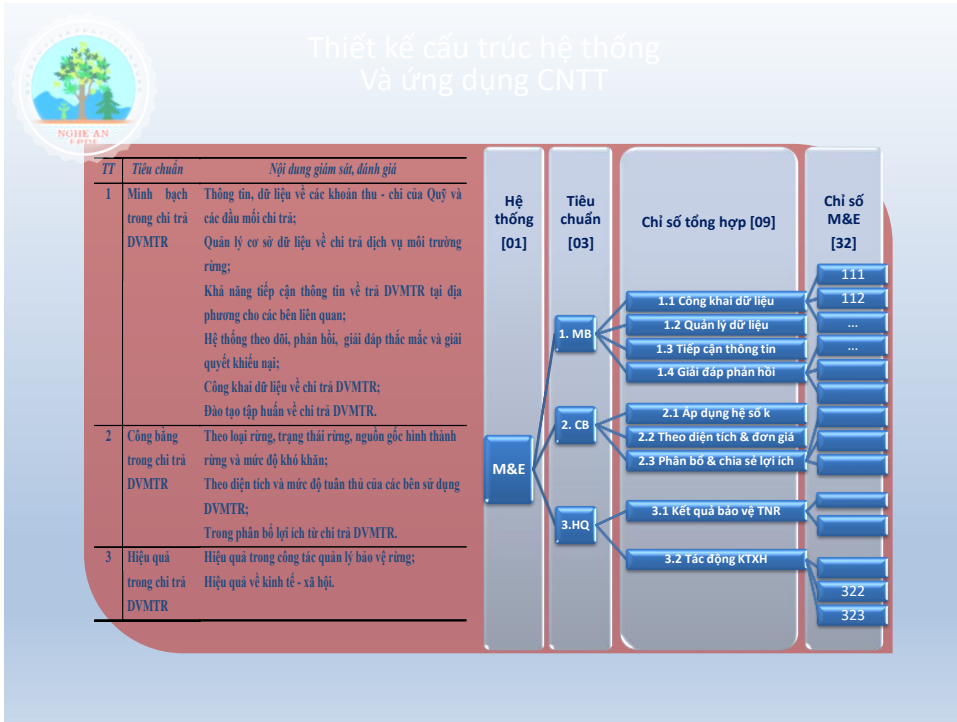
Ma trận so sánh cặp (ý kiến chuyên gia thứ i)

Tiêu chuẩn	Tiêu chí	mb1	mb2	mb3	mb4
mb1	Công khai thông tin	1			
mb2	Quản lý dữ liệu	7	1	5	5
mb3	Tiếp cận dữ liệu			1	
mb4	Giải đáp phản hồi				1
Tổng		8	1	6	6

Ma trận tỉ số nhất quán đối với ý kiến thứ i

Tiêu chí	mb1	mb2	mb3	mb4	Avg
Công khai thông tin		0.125	0	0	0.03125
Quản lý dữ liệu	0.875		0.83333333	0.833333	0.885417
Tiếp cận dữ liệu	0	0.16666667		0	0.041667
Giải đáp phản hồi	0	0	0.166667		0.041667

Chỉ số	giá trị
Amax =	1.63541667
CI =	-0.7881944
RI(n=4) =	0.9
CR = (must <10%)	-0.8757716



Chọn "Năm đánh giá"

tính điểm cho các chỉ số

Chọn năm để hiển thị của ấn độ

Chọn cấp ấn độ quan tâm

5. Thông tin chi tiết sẽ hiện thị tại khung thông tin

1. Báo cáo theo quý trong năm

2. Báo cáo theo năm

3. Báo cáo theo giai đoạn

UBND TỈNH NGHỆ AN
QUY BẢO VỆ VÀ PHÁT TRIỂN RỪNG

CỘNG HÒA XÃ HỘI CHỦ NGHĨA VIỆT NAM
Độc lập - Tự do - Hạnh phúc

Nghệ An, ngày tháng năm

BÁO CÁO GIÁM SÁT ĐÁNH GIÁ
Thực hiện chỉ thị định vụ nuôi trồng rừng tỉnh Nghệ An

1. ĐẶC ĐIỂM TÌNH HÌNH

1. Tình hình thực hiện kế hoạch (từ thành lập Quy / năm 2017)

ai Tình hình thu nhập sản phẩm vụ nuôi trồng rừng

- Tổng số sản phẩm thu hoạch vụ nuôi trồng rừng phải chi trả: 24.813.779,136 (đồng);
- Tổng số sản phẩm thu hoạch vụ nuôi trồng rừng đã trả: 13.898.232,789 (đồng); trong đó:
 - * Quỹ trung ương điều phối: 1.721.852,500 (đồng);
 - * Thu sản tích:
 - Cơ sở sản xuất tập thể: 11.890.080,283 (đồng);
 - Cơ sở sản xuất tư nhân: 258.586,545 (đồng);
 - Cơ sở sản xuất công nghiệp: 9.792.491 (đồng);
 - Tỷ lệ tự dùng: 89,37%;
- ai Tình hình giải ngân: 9.855.298,883 (đồng);

Một số sản phẩm

Hỗ trợ trích xuất báo cáo, số liệu thống kê theo quy định, tự động tính toán các chỉ tiêu giám sát đánh giá

3. Chọn địa điểm cần tra cứu thông tin

4. Tại khung "Bản đồ" Click vào lò rừng để xem thông tin chi tiết

L1 Nhập bảng tay

L2 Nhập bảng file Excel

Chỉnh sửa, cập nhật và xóa dữ liệu của các chỉ số, các tiêu

Dữ liệu được nhập vào Database

II.1 Thực hiện đánh giá theo 3 nguyên tắc: Công bằng – Minh bạch – Hiệu quả

II.2 Trích xuất 9 báo thống kê theo yêu cầu của Quy TW

II.3 Thực hiện xuất các báo cáo (docx) đánh giá giám sát theo Quy, Năm và theo Giai đoạn.

7. Xả tỷ cơ dữ liệu đầu vào

8. Trích xuất và sử dụng cơ sở dữ liệu

Quy Bảo vệ và Phát triển rừng tỉnh Nghệ An

Đăng nhập

Giới Thiệu | Bản Đồ | Bộ Chỉ Số | Danh桂 | Báo Cáo | Thống Kê | Liên Hệ

BẢN ĐỒ T

31/12/2018

40 - Tỉnh Nghệ An

[Chọn Quận/Huyện]

[Chọn Xã/Phường]

LỚP BẢN ĐỒ TÀI NGUYÊN RỪNG

- Diện biên rừng
- Diện vụ mới trồng rừng

THÔNG TIN TRANG THÁI RỪNG VÀ CHỦ RỪNG

Thuộc tính	Thông tin
Tiểu khu/Khu vực/Lũ	--
Chủ rừng	--
Trạng thái rừng	--
Loại cây/Cấp tuổi/Năm trồng	--
Diện tích	--
Thời lượng	--
Số cây trồng/ha	--
Ba loại rừng	--
Lập địa	--
Mục đích sử dụng	--

BẢN ĐỒ HIỆN TRẠNG RỪNG

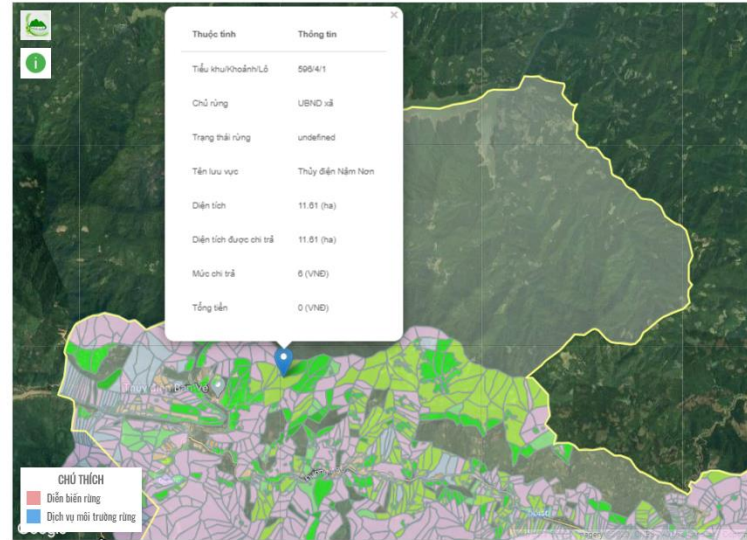
VỤ MÔI TRƯỜNG RỪNG

Huyện Tương Dương ▾ 16912 - Xã Yên Na ▾ ✕

BẢN ĐỒ HIỆN TRẠNG RỪNG

IG

Ỉ LRTX TB [TXB]



Quy Bảo vệ và Phát triển rừng tỉnh Nghệ An

Giới Thiệu Bản Đồ Bộ Chỉ Số Đánh Giá Báo Cáo Thống Kê

NGUYÊN TẮC 1: MINH BẠCH

Tiêu chí 1.1 Công khai đầy đủ thông tin, dữ liệu về các khoản thu - chi của Quỹ và các đầu mối chi trả

Tiêu chí 1.2 Thành trạng quản lý cơ sở dữ liệu về chi trả dịch vụ môi trường rừng

Tiêu chí 1.3 Đảm bảo khả năng tiếp cận thông tin về chi trả DVMTR tại địa phương cho các bên liên quan

Tiêu chí 1.4 Hệ thống giám sát, phân bổ, giải đáp thắc mắc và giải quyết khiếu nại

NGUYÊN TẮC 2: CÔNG BẰNG

Tiêu chí 2.1 Chi trả DVMTR công bằng theo loại rừng, trạng thái rừng, nguồn gốc hình thành rừng và mức độ khó khăn

Tiêu chí 2.2 Chi trả DVMTR công bằng theo diện tích và mức độ tuân thủ của các bên sử dụng DVMTR

Tiêu chí 2.3 Đảm bảo công bằng trong phân bổ lợi ích từ chi trả DVMTR

NGUYÊN TẮC 3: HIỆU QUẢ


Tiêu chí 3.1 Đảm bảo tính hiệu quả trong công tác quản lý bảo vệ rừng

Tiêu chí 3.2 Đảm bảo tính hiệu quả và kinh tế - xã hội

Chỉ số 1.1.1 Tỷ lệ nợ đọng của các đơn vị sử dụng dịch vụ môi trường rừng

Quý 1 - 2019 ▾

TT	Tên cơ sở sử dụng dịch vụ môi trường rừng	Đơn vị tính sản lượng	Sản lượng theo kế hoạch	Sản lượng thực tế
1	Đơn vị thủy điện		782,759,740	838,315,296
a	Lưu vực liên tỉnh		0	55,555,556
	Thủy điện Cửa Đạt (Công ty CP ĐT&PT NL Vinaconex)	kwh		55,555,556
	Thủy điện Độc Cày	kwh		0
	Thủy điện Bãi Thượng	kwh		0
b	Lưu vực nội tỉnh		782,759,740	782,759,740
	Thủy điện Bản Vệ (Công ty Thủy điện Bản Vệ)	kwh	261,799,510	261,799,510
	Thủy điện Bản Cánh (Công ty CP Phát triển Điện lực Viễn Thông Miền Trung)	kwh	1,803,340	1,803,340
	Thủy điện Sao Vàng (Công ty TNHH MTV Thủy điện Sao Vàng)	kwh	3,022,650	3,022,650
	PV POWER HHC (Công ty CP Thủy điện Hòa Hạ)	kwh	185,488,012	185,488,012
	Thủy điện Nậm Mò (Công ty CP Tổng công ty PTTL Nghệ An)	kwh	21,828,881	21,828,881



Quỹ Bảo vệ và Phát triển rừng tỉnh Nghệ An

Giới Thiệu | Bản Đồ | Bộ Chỉ Số | Đánh Giá | Báo Cáo | Thống Kê

2018

Biểu 1

Biểu 2

Biểu 3

Biểu 4

Biểu 5


Biểu 6

Biểu 7

Biểu 8

Biểu 9

Biểu 01: Tình hình giải ngân tiền dịch vụ môi trường rừng cho chủ rừng là tổ chức và tổ chỉ trả cấp huyện								
(Kèm theo Báo cáo số /BC-NAFF ngày / / của Quỹ Bảo vệ và Phát triển rừng tỉnh Nghệ An)								
TT	Mã	Chủ rừng	Diện tích được chi trả (ha)			Thanh toán năm 2017 (nghìn đồng)	Số tiền tạm ứng năm 2018 đến ngày 15/12/2018	Ước thực hiện đến 31/12/2018
			Tổng	Tỷ quản lý bảo vệ	Khoản quản lý bảo vệ			
(1)	(2)	(3)	(4)	(5)	(6)	(7)	(8)	(9)
7	1	Các chủ rừng là tổ chức	177,497.40	0.00	177,497.40	0	62,915,832,525	23,291,589,265
8	a	Ban QL.R đặc dụng	70,684.39	0.00	70,684.39	0	24,732,198,361	23,291,589,265
9		Ban QL Khu BTTN Pù Hoạt	45,864.29	0.00	45,864.29	0	20,681,775,253	23,291,589,265
10		Ban QL Khu BTTN Pù Huân	24,820.10	0.00	24,820.10	0	4,050,423,108	0
11	b	Ban QL.R phòng hộ	99,169.57	0.00	99,169.57	0	36,082,704,380	0
12		Ban QL.RPH Con Cường	271.22	0.00	271.22	0	36,142,428	0
13		Ban QL.RPH Kỳ Sơn	51,985.02	0.00	51,985.02	0	18,496,684,964	0
14		Ban QL.RPH Quỳnh Châu	2,248.40	0.00	2,248.40	0	391,057,560	0



Quỹ Bảo vệ và Phát triển rừng tỉnh Nghệ An

Giới Thiệu | Bản Đồ | Bộ Chỉ Số | Đánh Giá | Báo Cáo | Thống Kê

ĐÁNH GIÁ TÍNH MINH BẠCH, CÔNG BẰNG, HIỆU QUẢ TRONG THỰC HIỆN CHÍNH SÁCH CHI TRẢ DỊCH VỤ MÔI TRƯỜNG RỪNG TỈNH NGHỆ AN

NĂM ĐÁNH GIÁ 2018

I. VỀ TÍNH MINH BẠCH	1. Kết luận:	Minh bạch cao						
	2. Các chỉ số tốt:	1.3.2	1.3.3	1.4.2	1.3.1	1.3.4	1.4.1	
	3. Các chỉ số bình thường:	1.1.1	1.1.3					
	4. Các chỉ số cần cải thiện:	1.1.2	1.4.3	1.2.1				
II. VỀ TÍNH CÔNG BẰNG	1. Kết luận:	Công bằng cao						
	2. Các chỉ số tốt:	2.2.1	2.3.1					
	3. Các chỉ số bình thường:							
	4. Các chỉ số cần cải thiện:	2.3.2						
III. VỀ TÍNH HIỆU QUẢ	1. Kết luận:	Rất hiệu quả						
	2. Các chỉ số tốt:	3.1.3	3.1.4	3.1.5	3.2.1	3.2.3	3.2.4	3.2.5
	3. Các chỉ số bình thường:							
	4. Các chỉ số cần cải thiện:	3.1.1	3.1.2					

Copyright © 2019
Trang thông tin giám sát đánh giá thực hiện chính sách chi trả dịch vụ môi trường rừng tỉnh Nghệ An



Kết luận và Kiến nghị

Tham khảo 5 kết quả nghiên cứu về M&E cho PFES tại Việt Nam, đặc biệt là nghiên cứu của VVQ và cộng sự, NAFF đã phân tích lý luận cơ bản về M&E, sàng lọc, thừa kế và phát triển một hệ thống M&E có thể vận hành phù hợp cho PFES ở nước ta.

Bộ chỉ số M&E cho PFES được phát triển gồm 3 tiêu chuẩn (MB, CB, HQ), 9 tiêu chí và 32 chỉ số. Công cụ hỗ trợ vận hành hệ thống M&E cũng được xây dựng và chạy thử thành công trên nền tảng WebGIS và MobilApp (Google Play Store); cho phép sử dụng CNTT nhằm nâng độ tin cậy, kịp thời và hiệu quả của hoạt động M&E.

Kết quả vận hành thử hệ thống M&E cho PFES tại tỉnh Nghệ An cho thấy thao tác khá đơn giản, tiết kiệm thời gian, công sức đồng thời cho kết quả đánh giá một cách giá trị trực quan, nhanh chóng và tin cậy (vd: xem/cập nhật bản đồ, trích xuất báo cáo).

Kính đề nghị VNFF và các bên quan tâm góp ý, hỗ trợ để hoàn thiện hệ thống, tiến tới khả năng mở rộng áp dụng trên phạm vi toàn quốc.

TRÂN TRỌNG CẢM ƠN

NGUYỄN KHẮC LÂM

Cơ quan

Quý BVPTTR tỉnh Nghệ An

Địa chỉ

45a Tân Phúc, Hưng Phúc, Tp Vinh

ĐT&Email

091 5557646/lamnavina@gmail.com

<http://ngheanpfes.fee.edu.vn/>